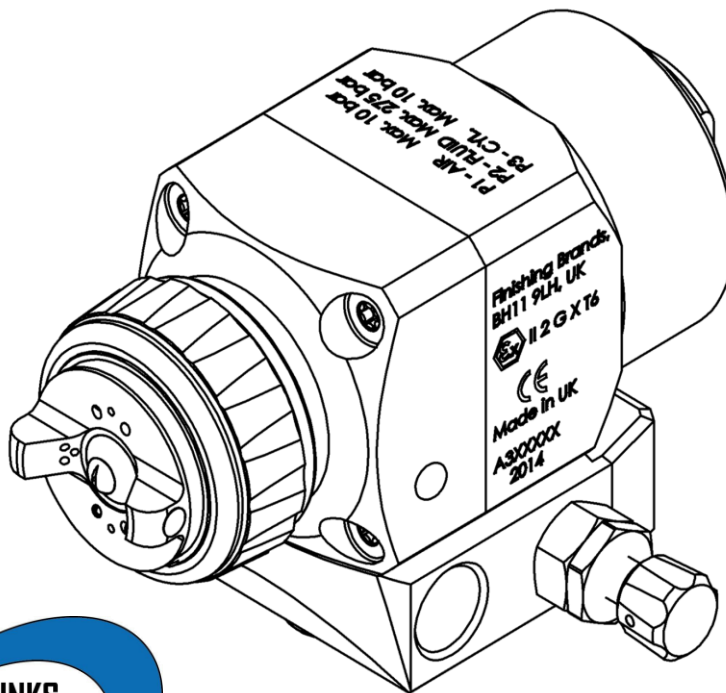


Σειρά BINKS AG360:

Υποβοηθούμενο από αέρα πιστόλι χωρίς αέρα με αυτόματο διανεμητή AG363.

CE  II 2 G X T6



ΣΗΜΑΝΤΙΚΟ! ΜΗΝ ΚΑΤΑΣΤΡΕΨΕΤΕ ΤΟ ΠΑΡΟΝ

Είναι ευθύνη του Πελάτη να εξασφαλίσει ότι όλοι οι χειριστές και το προσωπικό συντήρησης έχουν διαβάσει και κατανοούν το παρόν εγχειρίδιο.

Για επιπλέον αντίγραφα του παρόντος επικοινωνήστε με τον τοπικό αντιπρόσωπο της Binks.

ΠΡΙΝ ΑΠΟ ΤΟΝ ΧΕΙΡΙΣΜΟ ΤΟΥ ΠΡΟΪΟΝΤΟΣ BINKS ΔΙΑΒΑΣΤΕ ΠΛΗΡΩΣ ΤΙΣ ΟΔΗΓΙΕΣ.

ΛΕΙΤΟΥΡΓΙΚΗ ΠΕΡΙΓΡΑΦΗ

Το υποβοηθούμενο από αέρα πιστόλι AG363 χωρίς αέρα είναι ειδικός εφαρμογέας γρήγορης εναλλαγής, αρθρωτής κατασκευής, για το φινιρίσμα με ψεκασμό που τοποθετείται σε μηχανήματα και σταθερές βάσεις.

Το πιστόλι προορίζεται για τους περισσότερους τύπους γενικών βιομηχανικών εφαρμογών επίστρωσης και λεπτού φινιρίσματος και διαθέτει κεφαλή από ανοξείδωτο χάλυβα κατάλληλη για εφαρμογές με υδατική βάση αλλά και εφαρμογές που έχουν ως βάση διαλύτες.

Το AG363 είναι τοποθετημένο πάνω σε διακριτικό διανεμητή από ανοξείδωτο χάλυβα με βίδα, ο οποίος μπορεί να παραμένει στη θέση του πάνω στο μηχανήμα όταν το πιστόλι αφαιρείται για συντήρηση ή καθαρισμό.

Το πιστόλι έχει σχεδιαστεί έτσι ώστε να αποτελεί μια ευέλικτη λύση για τον σύγχρονο εργαζόμενο σε εφαρμογές επίστρωσης, ενώ διαθέτει και ποικιλία πρόσθετων εξαρτημάτων ώστε η όλη διαδικασία να βελτιστοποιείται ακόμα περισσότερο.

ΠΡΟΔΙΑΓΡΑΦΕΣ

ΠΙΕΣΕΙΣ ΕΙΣΑΓΩΓΗΣ ΑΕΡΑ ΚΑΙ ΥΓΡΟΥ	
P1 = Μέγιστη πίεση εισαγωγής αέρα	10 Bar [145 psi]
P2 = Μέγιστη πίεση εισαγωγής υγρού	275 Bar [4000 psi]
P3 = Πίεση αέρα φιάλης	4 - 10 Bar [58 psi - 145 psi]

ΠΕΡΙΒΑΛΛΟΝΤΙΚΕΣ ΠΡΟΔΙΑΓΡΑΦΕΣ	
Μέγιστη θερμοκρασία περιβάλλοντος λειτουργίας	40°C Ονομαστική [104°F]

ΥΛΙΚΑ ΚΑΤΑΣΚΕΥΗΣ	
Κεφαλή πιστολιού και δίοδοι υγρού	Ανοξείδωτος χάλυβας
Υλικό κορμού πιστολιού	Αλουμίνιο με επίστρωση Quickclean™
Υλικό καπακιού αέρα	Ανοδιωμένο αλουμίνιο
Κατασκευή βελόνας υγρού και βάσης	Ανοξείδωτος χάλυβας Καρβίδιο του βολφραμίου
Τσιμούχες και δακτύλιοι στεγανοποίησης (o-ring)	Πολυαιθυλένιο υψηλής πυκνότητας (HDPE), Συμπολυμερές τετραφθοροαιθυλενίου/προπυλενίου (FEPM)

ΣΥΝΔΕΣΕΙΣ ΔΙΑΝΕΜΗΤΗ ΜΕ ΒΙΔΑ	
P1 = Μέγεθος στομίου εισαγωγής αέρα	1/4" G
P2 = Μέγεθος στομίου εισαγωγής υγρού	1/4" NPS
P3 = Στόμιο εισαγωγής φιάλης	1/8" G

ΒΑΡΟΣ ΜΕ ΔΙΑΝΕΜΗΤΗ	
ΒΑΡΟΣ	840g

ΔΙΑΣΤΑΣΕΙΣ ΜΕ ΔΙΑΝΕΜΗΤΗ	
M x Y x Π mm	110 x 64 x 89

Περιγραφή προϊόντος:	AG363
Αυτό το προϊόν έχει σχεδιαστεί για χρήση με:	Διαλύτες και υλικά με υδατική βάση
Κατάλληλο για χρήση σε περιοχή κινδύνου:	Ζώνες 1 & 2
Επίπεδο προστασίας:	II 2 G X T6
Επίπεδο δονήσεων:	N/A
Στάθμη ηχητικής πίεσης:	Διαθέσιμα εάν ζητηθούν
Στάθμη ηχητικής ισχύος:	Διαθέσιμα εάν ζητηθούν
Κατασκευαστής:	Finishing Brands UK, Ringwood Road, Bournemouth, BH11 9LH. UK

Δήλωση συμμόρφωσης της Ε.Ε.



Η Finishing Brands UK δηλώνει ότι το παραπάνω προϊόν εναρμονίζεται με τις διατάξεις:

Οδηγία 2006/42/EK σχετικά με τα μηχανήματα

Οδηγία 94/9/EK (χρήση σε εκρήξιμες ατμόσφαιρες)

σε συμμόρφωση προς τα ακόλουθα κανονιστικά έγγραφα και εναρμονισμένα πρότυπα:

BS EN 1953:2013 Εξοπλισμός διασκορπισμού και ψεκασμού για υλικά επικάλυψης – Απαιτήσεις ασφάλειας

EN ISO 12100-1:2010 Ασφάλεια μηχανών – Βασικές έννοιες, γενικές αρχές σχεδιασμού – Βασική ορολογία, μεθοδολογία

EN ISO 12100-2:2010 Ασφάλεια μηχανών – Βασικές έννοιες, γενικές αρχές σχεδιασμού – Τεχνικές αρχές

EN 14462:2005+A1:2009 Εξοπλισμός επεξεργασίας της επιφάνειας – Κώδικας δοκιμής θορύβου για εξοπλισμό επεξεργασίας της επιφάνειας περιλαμβανομένου του βοηθητικού εξοπλισμού χειρισμού – Κατηγορίες ακρίβειας 2 και 3



EN ISO 11201:1995 Ακουστική – Θόρυβος εκπεμπόμενος από μηχανήματα και συσκευές – Μέτρηση της στάθμης ηχητικής πίεσης εκπομπής σε μια θέση εργασίας και σε άλλες καθορισμένες θέσεις σε ένα ουσιαστικά ελεύθερο ηχητικό πεδίο πάνω από ηχοανακλαστικό επίπεδο με αμελητέες περιβαλλοντικές διορθώσεις

EN1127-1: Εκρηκτικές ατμόσφαιρες – Πρόληψη εκρήξεων – Βασικές έννοιες

EN 13463-1: Μη ηλεκτρικός εξοπλισμός για δυνητικά εκρήξιμες ατμόσφαιρες – Βασικές μέθοδοι και απαιτήσεις

Τα προϊόντα HVLP και Trans-Tech συμμορφώνονται προς τις απαιτήσεις της οδηγίας PG6 της EPA (Υψηλής Περιβαλλοντικής Προστασίας των Η.Π.Α.) και προσφέρουν απόδοση μεταφοράς άνω του 65%.

D Smith (Γενικός Διευθυντής)
30/01/15

 ΠΡΟΕΙΔΟΠΟΙΗΣΗ	 ΠΡΟΣΟΧΗ	ΣΗΜΕΙΩΣΗ
Κίνδυνοι ή μη ασφαλείς πρακτικές που θα μπορούσαν να επιφέρουν σοβαρές σωματικές βλάβες, θάνατο ή σημαντικές ζημιές σε περιουσιακά στοιχεία.	Κίνδυνοι ή μη ασφαλείς πρακτικές που θα μπορούσαν να επιφέρουν ελαφρές σωματικές βλάβες ή ελαφρές ζημιές σε προϊόντα ή περιουσιακά στοιχεία.	Σημαντικές πληροφορίες σχετικά με την εγκατάσταση, τη λειτουργία ή τη συντήρηση.

 ΠΡΟΕΙΔΟΠΟΙΗΣΗ

Πριν από τη χρήση της παρούσας συσκευής διαβάστε τις ακόλουθες προειδοποιήσεις.



ΔΙΑΛΥΤΕΣ ΚΑΙ ΥΛΙΚΑ ΕΠΙΣΤΡΩΣΗΣ. Είναι δυνατό να καταστούν ιδιαίτερα εύφλεκτα ή αναφλέξιμα όταν ψεκάζονται. Να αναπνέχετε πάντοτε στις οδηγίες του παρασκευαστή του υλικού επιστρώσης και στα δελτία ασφαλείας πριν χρησιμοποιήσετε τη συσκευή.



ΝΑ ΕΞΕΤΑΖΕΤΕ ΚΑΘΗΜΕΡΙΝΑ ΤΗ ΣΥΣΚΕΥΗ. Να εξετάζετε καθημερινά τη συσκευή για τυχόν φθαρμένα ή σπασμένα εξαρτήματα. Μην χειρίζεστε τη συσκευή αν δεν είστε βέβαιοι για την κατάστασή της.



ΔΙΑΒΑΣΤΕ ΤΟ ΕΓΧΕΙΡΙΔΙΟ Πριν από τον χειρισμό συσκευών φινιρίσματος, διαβάστε και κατανοήστε όλες τις πληροφορίες ασφαλείας, χειρισμού και συντήρησης που περιλαμβάνονται στο εγχειρίδιο λειτουργίας. Οι χρήστες πρέπει να τηρούν όλους τους τοπικούς και εθνικούς κώδικες πρακτικής και τις απαιτήσεις των ασφαλιστικών εταιρειών που διέπουν τον εξερισμό, τα μέτρα προφύλαξης από πυρκαγιά, τις εργασίες και την τακτοποίηση των χώρων εργασίας.



ΚΙΝΔΥΝΟΣ ΑΠΟ ΕΣΦΑΛΜΕΝΟ ΧΕΙΡΙΣΜΟ ΤΗΣ ΣΥΣΚΕΥΗΣ. Ο εσφαλμένος χειρισμός της συσκευής μπορεί να προκαλέσει τη ρήξη, τη δυσλειτουργία ή την απρόσμενη εκκίνησή της, με αποτέλεσμα σοβαρή σωματική βλάβη.



ΚΙΝΔΥΝΟΣ ΠΥΡΚΑΓΙΑΣ ΚΑΙ ΕΚΡΗΞΗΣ. Μη χρησιμοποιείτε ποτέ 1,1,1-τριχλωροαιθάνιο, μεθυλενοχλωρίδιο, άλλους διαλύτες με αλογονωμένους υδρογονάνθρακες ή υγρά που περιέχουν τέτοιους διαλύτες σε συσκευές με διαβρεχόμενα εξαρτήματα αλουμινίου. Μια τέτοια χρήση θα μπορούσε να προκαλέσει σοβαρή χημική αντίδραση με πιθανότητα έκρηξης. Συμβουλευθείτε τους προμηθευτές των υγρών σας για να εξασφαλίσετε ότι τα χρησιμοποιούμενα υγρά είναι συμβατά με εξαρτήματα αλουμινίου.



ΓΑΝΤΙΑ. Πρέπει να φοράτε γάντια όταν ψεκάζετε ή καθαρίζετε τη συσκευή.



ΦΟΡΕΣΤΕ ΓΥΑΛΙΑ ΑΣΦΑΛΕΙΑΣ. Η μη χρήση γυαλίων ασφαλείας με πλευρική προστασία μπορεί να οδηγήσει σε σοβαρή οφθαλμική βλάβη ή τύφλωση.



ΣΤΑΤΙΚΟ ΦΟΡΤΙΟ. Το υγρό μπορεί να αναπτύξει στατικό φορτίο το οποίο πρέπει να διασκορπιστεί μέσω της ορθής γείωσης της συσκευής, των αντικειμένων τα οποία θα ψεκαστούν, καθώς και όλων των άλλων ηλεκτρικά αγώγιμων αντικειμένων στην περιοχή εφαρμογής. Τυχόν λανθασμένη γείωση ή σπινθήρες μπορεί να δημιουργήσουν επικίνδυνες συνθήκες και να προκαλέσουν πυρκαγιά, έκρηξη ή ηλεκτροπληξία και άλλες σοβαρές σωματικές βλάβες.



ΦΟΡΕΣΤΕ ΑΝΑΠΝΕΥΣΤΙΚΟ ΕΞΟΠΛΙΣΜΟ. Συνιστάται η χρήση αναπνευστικού προστατευτικού εξοπλισμού σε κάθε περίπτωση. Ο τύπος του χρησιμοποιούμενου εξοπλισμού πρέπει να είναι συμβατός με το υλικό που ψεκάζεται.



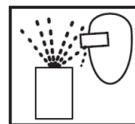
ΤΟΞΙΚΟΙ ΑΤΜΟΙ. Ορισμένα υλικά, όταν ψεκάζονται, ενδέχεται να καταστούν δηλητηριώδη ή να προκαλέσουν ερεθισμούς ή άλλου είδους βλάβη στην υγεία σας. Διαβάστε πάντα όλες τις ετικέτες και τα δελτία ασφαλείας των υλικών, προτού ψεκάσετε, και τηρείτε όλες τις συστάσεις. Σε περίπτωση αμφιβολιών, απευθυνθείτε στον προμηθευτή των υλικών.



ΜΗΝ ΤΡΟΠΟΠΟΙΕΙΤΕ ΠΟΤΕ ΤΗ ΣΥΣΚΕΥΗ. Μην τροποποιείτε τη συσκευή αν δεν έχετε γραπτή έγκριση από τον κατασκευαστή.



ΔΙΑΔΙΚΑΣΙΑ ΑΣΦΑΛΙΣΗΣ ΚΑΙ ΣΗΜΑΝΣΗΣ (LOCK OUT / TAG-OUT) Αν δεν πραγματοποιηθεί απενεργοποίηση, ασφάλιση και σήμανση, μέσω της τοποθέτησης προειδοποιητικής πινακίδας, όλων των πηγών ισχύος πριν από τη συντήρηση της συσκευής μπορεί να προκληθεί σοβαρή σωματική βλάβη ή θάνατος.



ΚΙΝΔΥΝΟΣ ΕΚΤΟΞΕΥΣΗΣ ΥΛΙΚΩΝ. Μπορεί να τραυματιστείτε από την εξαέρωση υγρών ή αερίων τα οποία απελευθερώνονται υπό πίεση, ή από ιπτάμενα θραύσματα.



ΕΠΙΠΕΔΑ ΘΟΡΥΒΟΥ. Η Α-σταθμισμένη στάθμη ηχητικής πίεσης των συσκευών άντλησης και ψεκασμού ενδέχεται να υπερβαίνει τα 85 dB(A), ανάλογα με την εκάστοτε ρύθμιση του εξοπλισμού. Στοιχεία σχετικά με τα πραγματικά επίπεδα θορύβου διατίθενται εφόσον ζητηθούν. Για όσο χρόνο χρησιμοποιείτε τη συσκευή, συνιστάται να φοράτε συνεχώς προστατευτικά ακουστικά.



ΔΙΑΔΙΚΑΣΙΑ ΕΚΤΩΝΩΣΗΣ ΠΙΕΣΗΣ Να τηρείτε πάντοτε τη διαδικασία εκτόνωσης πίεσης που περιγράφεται στο εγχειρίδιο οδηγιών της συσκευής σας.



ΝΑ ΓΝΩΡΙΖΕΤΕ ΠΟΥ ΚΑΙ ΠΩΣ ΜΠΟΡΕΙΤΕ ΝΑ ΔΙΑΚΟΨΕΤΕ ΤΗ ΛΕΙΤΟΥΡΓΙΑ ΤΗΣ ΣΥΣΚΕΥΗΣ ΣΕ ΠΕΡΙΠΤΩΣΗ ΕΚΤΑΚΤΗΣ ΑΝΑΓΚΗΣ.

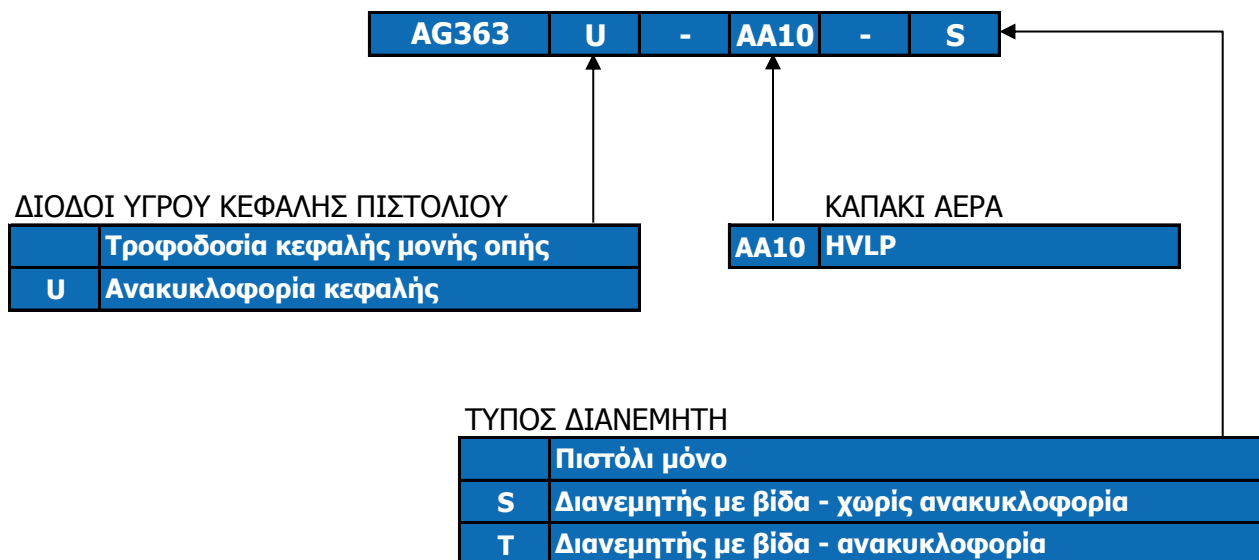


ΠΡΟΒΛΕΨΗ ΥΨΗΛΗΣ ΠΙΕΣΗΣ. Η υψηλή πίεση μπορεί να προκαλέσει σοβαρή σωματική βλάβη. Εκτονώστε πλήρως την πίεση πριν προβείτε σε επισκευή. Ο ψεκασμός από το πιστόλι, καθώς και τυχόν διαρροές του σωλήνα ή εξαρτήματα που έχουν διαρραγεί, μπορεί να εισαγάγουν υγρό στο σώμα σας και να προκαλέσουν εξαιρετικά σοβαρή σωματική βλάβη.



ΕΚΠΑΙΔΕΥΣΗ ΧΕΙΡΙΣΤΩΝ. Όλοι οι χειριστές πρέπει να λάβουν σχετική εκπαίδευση πριν από τη χρήση συσκευών φινιρίσματος.

ΟΙ ΠΛΗΡΟΦΟΡΙΕΣ ΑΥΤΕΣ ΠΡΕΠΕΙ ΝΑ ΚΟΙΝΟΠΟΙΗΘΟΥΝ ΣΤΟΝ ΧΕΙΡΙΣΤΗ ΤΗΣ ΣΥΣΚΕΥΗΣ ΜΕ ΕΥΘΥΝΗ ΤΟΥ ΕΡΓΟΔΟΤΗ.

ΜΟΡΦΗ ΚΩΔΙΚΩΝ ΕΙΔΟΥΣ & ΟΔΗΓΟΣ ΕΠΙΛΟΓΗΣ ΕΞΑΡΤΗΜΑΤΩΝ ΠΙΣΤΟΛΙΟΥ AG363


ΠΙΝΑΚΑΣ ΕΠΙΛΟΓΗΣ ΥΠΟΒΟΗΘΟΥΜΕΝΟΥ ΑΠΟ ΑΕΡΑ ΑΚΡΟΥ ΧΩΡΙΣ ΑΕΡΑ

(ΔΙΑΤΙΘΕΝΤΑΙ ΧΩΡΙΣΤΑ)

114 ΒΑΣΙΚΗ ΣΕΙΡΑ ΑΚΡΩΝ

ΚΩΔ. ΕΙΔΟΥΣ	ΕΠΙΣΤΟΜΙΟ		ΜΗΚΟΣ ΨΕΚΑΣΤΗΡΑ*		ΡΟΗ [ΝΕΡΟ ΣΤΑ 500 PSI/35 BAR]	
	ΙΝΤΣΕΣ	ΜΜ	ΙΝΤΣΕΣ	ΜΜ	US GPM	L/MIN
114-00702	-	-	-	-	-	-
114-00704	0.007	0.18	4	102	0.028	0.11
114-00706	0.007	0.18	6	152	0.028	0.11
114-00708	0.007	0.18	8	203	0.028	0.11

114-00902	0.009	0.23	2	51	0.039	0.15
114-00904	-	-	-	-	-	-
114-00906	0.009	0.23	6	152	0.039	0.15
114-00908	0.009	0.23	8	203	0.039	0.15
114-00910	0.009	0.23	10	254	0.039	0.15
114-00912	0.009	0.23	12	305	0.039	0.15

114-01104	0.011	0.28	4	102	0.06	0.23
114-01106	0.011	0.28	6	152	0.06	0.23
114-01108	0.011	0.28	8	203	0.06	0.23
114-01110	0.011	0.28	10	254	0.06	0.23
114-01112	0.011	0.28	12	305	0.06	0.23
114-01114	0.011	0.28	14	356	0.06	0.23

114-01304	0.013	0.33	4	102	0.09	0.34
114-01306	0.013	0.33	6	152	0.09	0.34
114-01308	0.013	0.33	8	203	0.09	0.34
114-01310	0.013	0.33	10	254	0.09	0.34
114-01312	0.013	0.33	12	305	0.09	0.34
114-01314	0.013	0.33	14	356	0.09	0.34
114-01316	0.013	0.33	16	406	0.09	0.34

114-01506	0.015	0.38	6	152	0.12	0.45
114-01508	0.015	0.38	8	203	0.12	0.45
114-01510	0.015	0.38	10	254	0.12	0.45
114-01512	0.015	0.38	12	305	0.12	0.45
114-01514	0.015	0.38	14	356	0.12	0.45
114-01516	0.015	0.38	16	406	0.12	0.45
114-01518	0.015	0.38	18	457	0.12	0.45

ΚΩΔ. ΕΙΔΟΥΣ	ΕΠΙΣΤΟΜΙΟ		ΜΗΚΟΣ ΨΕΚΑΣΤΗΡΑ*		ΡΟΗ [ΝΕΡΟ ΣΤΑ 500 PSI/35 BAR]	
	ΙΝΤΣΕΣ	ΜΜ	ΙΝΤΣΕΣ	ΜΜ	US GPM	L/MIN
114-01706	0.017	0.43	6	152	0.16	0.61
114-01708	0.017	0.43	8	203	0.16	0.61
114-01710	0.017	0.43	10	254	0.16	0.61
114-01712	0.017	0.43	12	305	0.16	0.61
114-01714	0.017	0.43	14	356	0.16	0.61
114-01716	0.017	0.43	16	406	0.16	0.61
114-01718	0.017	0.43	18	457	0.16	0.61

114-01906	0.019	0.48	6	152	0.19	0.72
114-01908	0.019	0.48	8	203	0.19	0.72
114-01910	0.019	0.48	10	254	0.19	0.72
114-01912	0.019	0.48	12	305	0.19	0.72
114-01914	0.019	0.48	14	356	0.19	0.72
114-01916	0.019	0.48	16	406	0.19	0.72
114-01918	0.019	0.48	18	457	0.19	0.72

114-02110	0.021	0.53	10	254	0.24	0.91
114-02112	0.021	0.53	12	305	0.24	0.91
114-02114	0.021	0.53	14	356	0.24	0.91
114-02116	0.021	0.53	16	406	0.24	0.91
114-02118	0.021	0.53	18	457	0.24	0.91

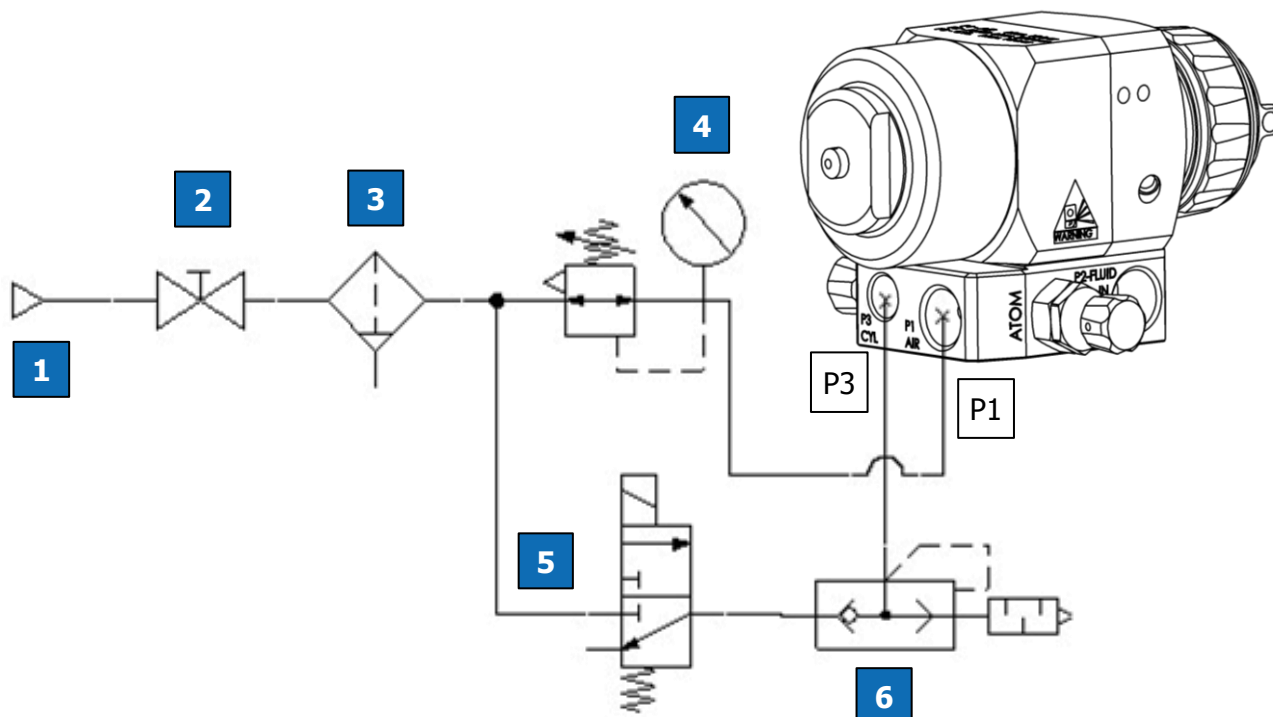
114-02410	0.024	0.61	10	254	0.31	1.17
114-02412	0.024	0.61	12	305	0.31	1.17
114-02414	0.024	0.61	14	356	0.31	1.17
114-02416	0.024	0.61	16	406	0.31	1.17
114-02418	0.024	0.61	18	457	0.31	1.17

114-02710	0.027	0.69	10	254	0.385	1.46
114-02712	0.027	0.69	12	305	0.385	1.46
114-02714	0.027	0.69	14	356	0.385	1.46
114-02716	0.027	0.69	16	406	0.385	1.46
114-02718	0.027	0.69	18	457	0.385	1.46

* ΜΗΚΟΣ ΨΕΚΑΣΤΗΡΑ ΜΕ ΒΑΣΗ ΝΕΡΟ ΣΤΑ 1000 PSI/70 BAR, ΤΑ ΠΡΑΓΜΑΤΙΚΑ ΑΠΟΤΕΛΕΣΜΑΤΑ ΕΝΔΕΧΕΤΑΙ ΝΑ ΠΟΙΚΙΛΟΥΝ ΑΝΑΛΟΓΑ ΜΕ ΤΟ ΞΩΔΕΣ ΤΟΥ ΥΛΙΚΟΥ

ΕΚΤΟΣ ΑΠΟ ΤΗ ΒΑΣΙΚΗ ΣΕΙΡΑ ΑΚΡΩΝ 114, ΔΙΑΤΙΘΕΤΑΙ ΕΠΙΣΗΣ ΚΑΙ Η ΣΕΙΡΑ ΛΕΠΤΟΥ ΦΙΝΙΡΙΣΜΑΤΟΣ 9.

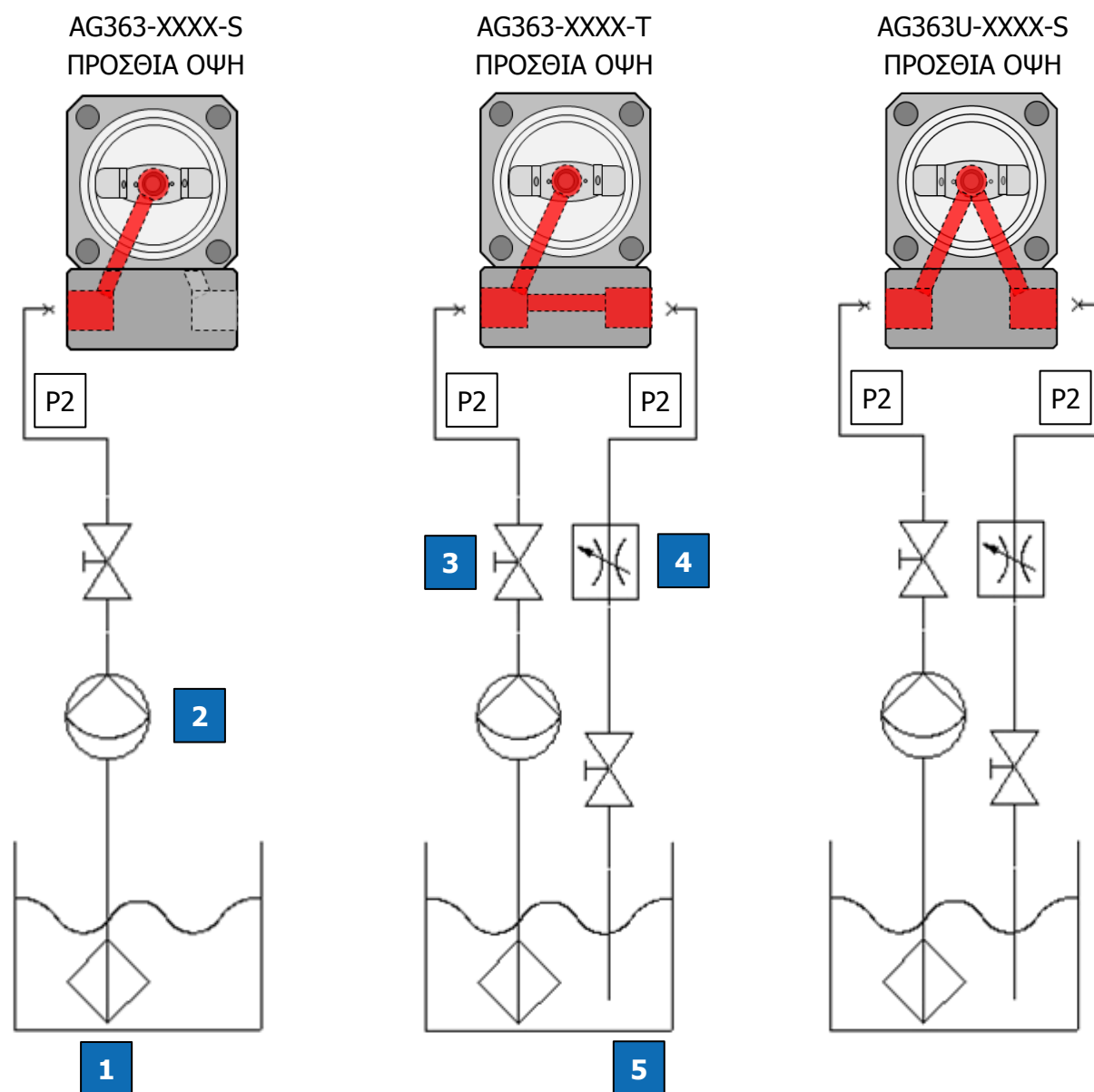
ΤΥΠΙΚΟ ΔΙΑΓΡΑΜΜΑ ΣΥΝΔΕΣΗΣ ΤΟΥ ΑΕΡΑ



1	Απαγωγή πεπιεσμένου αέρα
2	Βαλβίδα διακοπής
3	Φίλτρο αέρα
4	Ρυθμιστής αέρα & μανόμετρο
5	Ηλεκτρομαγνητική βαλβίδα 3/2, κανονικά κλειστή
6	Βαλβίδα ταχείας εξαγωγής & σιγαστήρας
P1	ΚΑΠΑΚΙ – 1/4" G
P3	CYL - 1/8" G

ΠΡΟΕΙΔΟΠΟΙΗΣΗ

Το πιστόλι ψεκασμού πρέπει να γειωθεί έτσι ώστε να διασκορπίζονται τυχόν ηλεκτροστατικά φορτία τα οποία δημιουργούνται λόγω της ροής του υγρού ή του αέρα. Αυτό μπορεί να επιτευχθεί μέσω της στήριξης του πιστολιού ψεκασμού ή μέσω αγωγίμων σωλήνων αέρα/υγρού. Η ηλεκτρική συνέχεια από το πιστόλι ψεκασμού έως το σημείο γείωσης πρέπει να ελέγχεται. Η απαιτούμενη αντίσταση πρέπει να είναι μικρότερη από 10^6 Ohm.

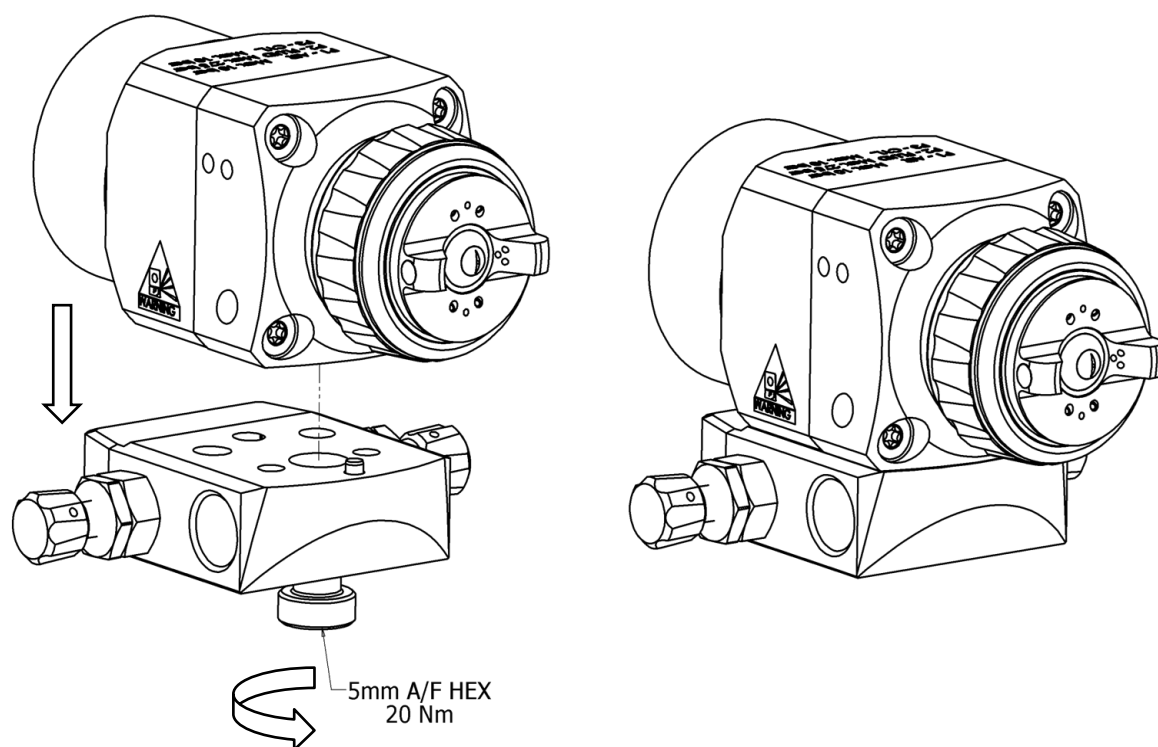
ΤΥΠΙΚΟ ΔΙΑΓΡΑΜΜΑ ΣΥΝΔΕΣΗΣ ΥΓΡΟΥ


1	Φίλτρο υγρού
2	Παροχή υγρού
3	Βαλβίδα διακοπής
4	Βαλβίδα περιορισμού υγρού
5	Δοχείο υγρού
P2	Υγρό – 1/4" NPS

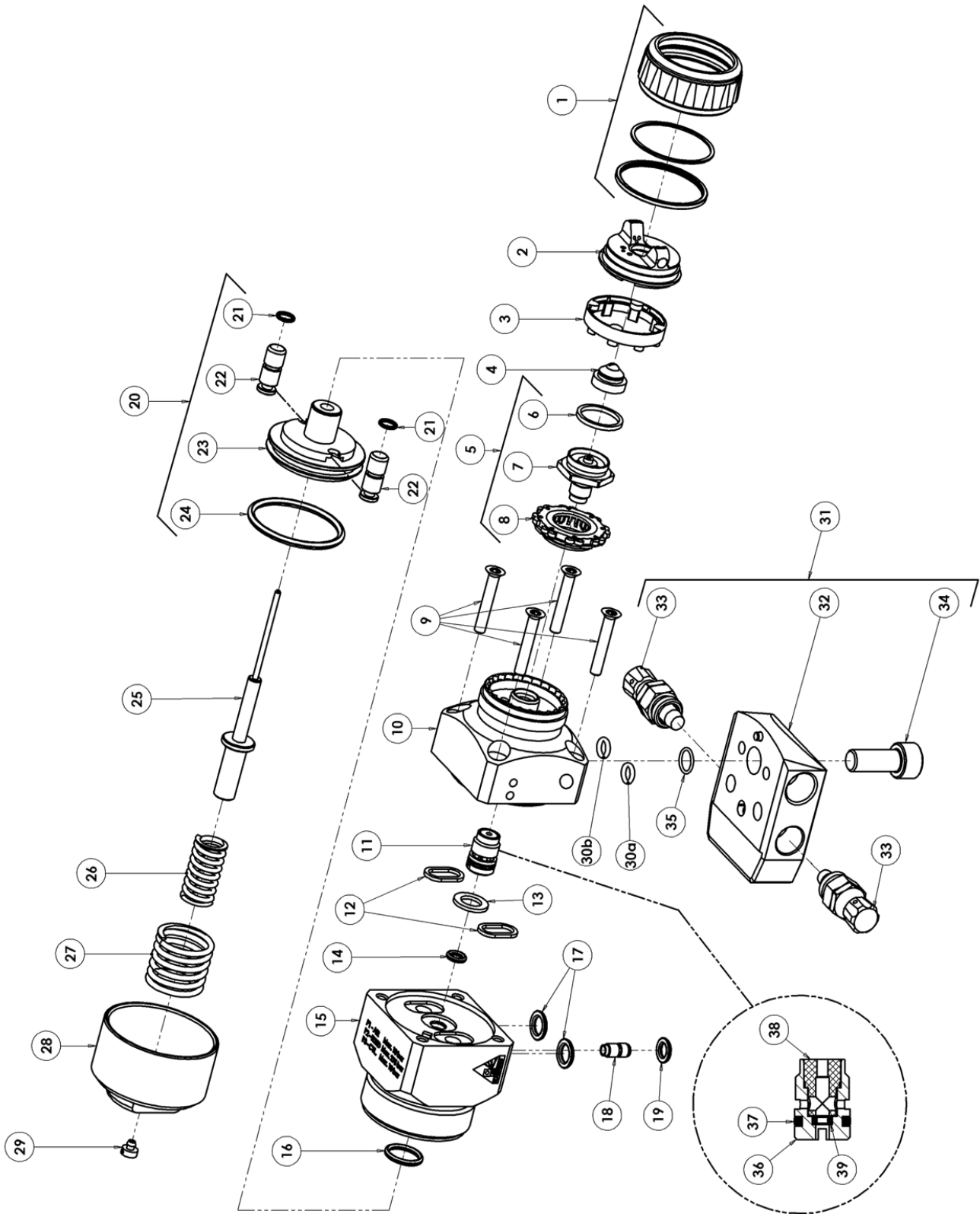
ΣΗΜΕΙΩΣΗ

Για προστασία κατά την αποθήκευση χρησιμοποιούνται προστατευτικές επιστρώσεις. Ξεπλύνετε εσωτερικά τις διόδους υγρού της συσκευής με κατάλληλο διαλύτη πριν από τη χρήση.

ΕΓΚΑΤΑΣΤΑΣΗ ΠΙΣΤΟΛΙΟΥ ΨΕΚΑΣΜΟΥ ΚΑΙ ΔΙΑΝΕΜΗΤΗ



ΑΝΑΛΥΤΙΚΗ ΑΠΕΙΚΟΝΙΣΗ ΕΞΑΡΤΗΜΑΤΩΝ



ΚΑΤΑΛΟΓΟΣ ΕΞΑΡΤΗΜΑΤΩΝ

ΑΝΑΦΟΡΑΣ	ΚΩΔ. ΕΙΔΟΥΣ	ΠΕΡΙΓΡΑΦΗ	ΠΟΣΟΤΗΤΑ
1	ADV-403-K	ΔΑΚΤΥΛΙΟΣ ΣΥΓΚΡΑΤΗΣΗΣ ΜΕ ΤΣΙΜΟΥΧΕΣ	1
2	54-5890	ΑΑ10 ΚΑΠΑΚΙ ΑΕΡΑ	1
3	SPA-70-K10	ΕΛΑΣΜΑ ΡΟΔΕΛΑΣ (ΣΕΤ ΜΕ 10)	1
4	ΒΛ. ΠΙΝΑΚΑ	ΑΚΡΟ ΥΓΡΟΥ	1
5	SPA-69-K	ΔΙΑΤΑΞΗ ΒΑΣΗΣ ΒΕΛΟΝΑΣ	1
6	SPA-98-K10	ΦΛΑΝΤΖΑ (ΣΕΤ ΜΕ 10)	1
7	-	ΒΑΣΗ ΒΕΛΟΝΑΣ	1
8	SPA-71-K10	ΕΛΑΣΜΑ ΔΙΑΦΡΑΓΜΑΤΟΣ (ΣΕΤ ΜΕ 10)	1
9	S-14190-K4	ΒΙΔΕΣ TORX (ΣΕΤ ΜΕ 4)	4
10	SPA-156-K	ΚΕΦΑΛΗ ΨΕΚΑΣΜΟΥ	1
	SPA-156U-K	ΑΝΑΚΥΚΛΟΦΟΡΙΑ ΚΕΦΑΛΗΣ ΨΕΚΑΣΜΟΥ	1
11	SPA-76	ΠΑΡΕΜΒΥΣΜΑ ΒΕΛΟΝΑΣ	1
12	SPA-53-K10	ΦΛΑΝΤΖΑ (ΣΕΤ ΜΕ 10)	2
13	SPA-97-K10	ΦΛΑΝΤΖΑ (ΣΕΤ ΜΕ 10)	1
14	S-28219X-K4	ΔΑΚΤΥΛΙΟΣ ΣΤΕΓΑΝΟΠΟΙΗΣΗΣ (O-RING) (ΣΕΤ ΜΕ 4)	1
15	SPA-65-BL-K	ΚΟΡΜΟΣ	1
16	S-28220X-K2	ΔΑΚΤΥΛΙΟΣ ΣΤΕΓΑΝΟΠΟΙΗΣΗΣ (O-RING) (ΣΕΤ ΜΕ 2)	1
17	SPA-29X-K4	ΔΑΚΤΥΛΙΟΣ ΣΤΕΓΑΝΟΠΟΙΗΣΗΣ (O-RING) (ΣΕΤ ΜΕ 4)	2
18	SPA-52	ΣΩΛΗΝΑΣ ΑΕΡΑ	1
19	S-28223X-K4	ΔΑΚΤΥΛΙΟΣ ΣΤΕΓΑΝΟΠΟΙΗΣΗΣ (O-RING) (ΣΕΤ ΜΕ 4)	1
20	SPA-68-K	ΕΜΒΟΛΟ	1
21	S-28224X-K4	ΔΑΚΤΥΛΙΟΣ ΣΤΕΓΑΝΟΠΟΙΗΣΗΣ (O-RING) (ΣΕΤ ΜΕ 4)	2
22	SPA-62-K2	ΕΜΒΟΛΟ ΒΑΛΒΙΔΑΣ ΑΕΡΑ (ΣΕΤ ΜΕ 2)	2
23	-	ΕΜΒΟΛΟ	1
24	SPA-45X-K2	ΔΑΚΤΥΛΙΟΣ ΣΤΕΓΑΝΟΠΟΙΗΣΗΣ (O-RING) (ΣΕΤ ΜΕ 2)	1
25	SPA-79	ΒΕΛΟΝΑ ΥΓΡΟΥ	1
26	SPA-77	ΕΛΑΤΗΡΙΟ ΒΕΛΟΝΑΣ	1
27	SPA-13	ΕΛΑΤΗΡΙΟ ΒΕΛΟΝΑΣ	1
28	SPA-67-BL-K	ΚΑΠΑΚΙ ΑΚΡΟΥ	1
29	SPA-54	ΚΑΠΑΚΙ ΣΤΟΜΙΟΥ ΕΞΑΕΡΙΣΜΟΥ	1
30a	SN-71X-K2	ΔΑΚΤΥΛΙΟΣ ΣΤΕΓΑΝΟΠΟΙΗΣΗΣ	1
30b		ΔΑΚΤΥΛΙΟΣ ΣΤΕΓΑΝΟΠΟΙΗΣΗΣ (O-RING) (ΑΝΑΚΥΚΛΟΦΟΡΙΑ ΚΕΦΑΛΗΣ ΜΟΝΟ)	2
31	SPA-419-K	ΔΙΑΤΑΞΗ ΔΙΑΝΕΜΗΤΗ ΜΕ ΒΙΔΑ	1
	SPA-419P-K	ΔΙΑΤΑΞΗ ΔΙΑΝΕΜΗΤΗ ΜΕ ΒΙΔΑ, ΜΕ ΠΩΜΑ	1
	SPA-419U-K	ΔΙΑΤΑΞΗ ΑΝΑΚΥΚΛΟΦΟΡΙΑΣ ΔΙΑΝΕΜΗΤΗ ΜΕ ΒΙΔΑ	1
	SPA-419UP-K	ΔΙΑΤΑΞΗ ΑΝΑΚΥΚΛΟΦΟΡΙΑΣ ΔΙΑΝΕΜΗΤΗ ΜΕ ΒΙΔΑ, ΜΕ ΠΩΜΑ	1
32	-	ΔΙΑΝΕΜΗΤΗΣ	1
33	SPA-414-K	ΒΑΛΒΙΔΑ ΕΛΕΓΧΟΥ	2
34	SPA-161-K2	ΒΙΔΑ ΣΤΕΡΕΩΣΗΣ (ΣΕΤ ΜΕ 2)	1
35	-	ΔΑΚΤΥΛΙΟΣ ΣΤΕΓΑΝΟΠΟΙΗΣΗΣ (O-RING) (ΕΞΑΡΤΗΜΑ ΤΟΥ SPA-161-K2)	1
36	-	ΠΕΡΙΒΛΗΜΑ	1

ΚΑΤΑΛΟΓΟΥ ΕΞΑΡΤΗΜΑΤΩΝ (Συνεχεια)

ΑΝΑΦΟΡΑΣ	ΚΩΔ. ΕΙΔΟΥΣ	ΠΕΡΙΓΡΑΦΗ	ΠΟΣΟΤΗΤΑ
37	SPA-29X-K4	ΔΑΚΤΥΛΙΟΣ ΣΤΕΓΑΝΟΠΟΙΗΣΗΣ (O-RING) (ΣΕΤ ΜΕ 4)	1
38	SPA-96-K4	ΤΣΙΜΟΥΧΑ	1
39	SPA-46X-K4	ΔΑΚΤΥΛΙΟΣ ΣΤΕΓΑΝΟΠΟΙΗΣΗΣ (O-RING) (ΣΕΤ ΜΕ 2)	1

ΤΥΠΙΚΗ ΡΥΘΜΙΣΗ

1. Η βαλβίδα αέρα ATOM ελέγχει το μήκος του μοτίβου ψεκασμού και η βαλβίδα FAN ελέγχει το σχήμα του μοτίβου. Για να αυξήσετε την πίεση του αέρα, περιστρέψτε τις βαλβίδες ελέγχου αέρα αριστερόστροφα και για να μειώσετε την πίεση περιστρέψτε δεξιόστροφα.

2. Η ροή του υγρού μπορεί να ρυθμιστεί μέσω της πίεσης της αντλίας, της πίεσης του αέρα ή του μεγέθους του άκρου.

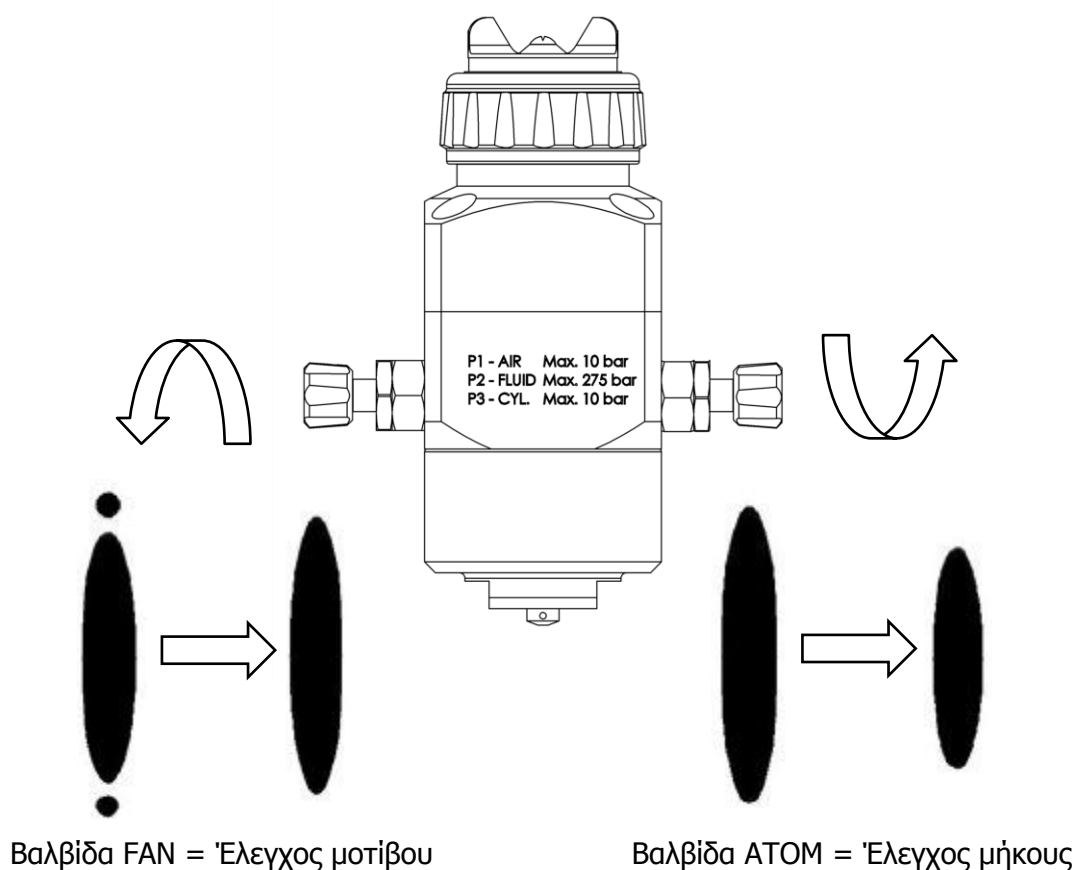
ΤΥΠΙΚΗ ΑΚΟΛΟΥΘΙΑ ΑΡΧΙΚΩΝ ΕΝΕΡΓΕΙΩΝ

Βιδώστε πολύ καλά τα κουμπιά ελέγχου FAN και ATOM.



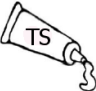

1. Επιλέξτε AAA το μέγεθος και τη γωνία του υποβοηθούμενου από αέρα άκρου χωρίς αέρα για να ρυθμίσετε το μέγεθος του μοτίβου, τον ρυθμό ροής και την εκνέφωση. Ρυθμίστε κατάλληλα την πίεση του υγρού.

2. Περιστρέψτε το κουμπί ελέγχου FAN αριστερόστροφα εωσότου εξαφανιστούν οι κουκκίδες από το μοτίβο.

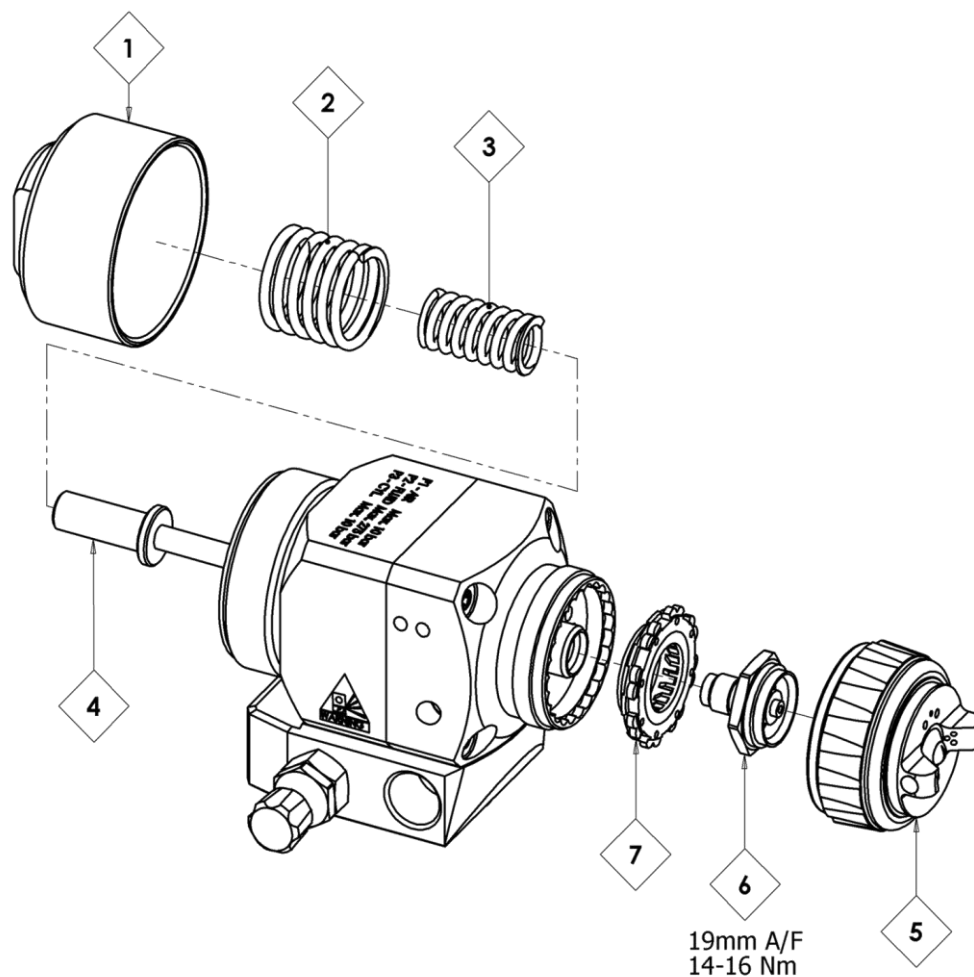
3. Για μικρές ρυθμίσεις στο μήκος του μοτίβου, περιστρέψτε το κουμπί ελέγχου ATOM όπως φαίνεται στην εικόνα. (Υπό κανονικές συνθήκες, συνιστάται η αντικατάσταση του άκρου με άκρο υπό διαφορετική γωνία.)



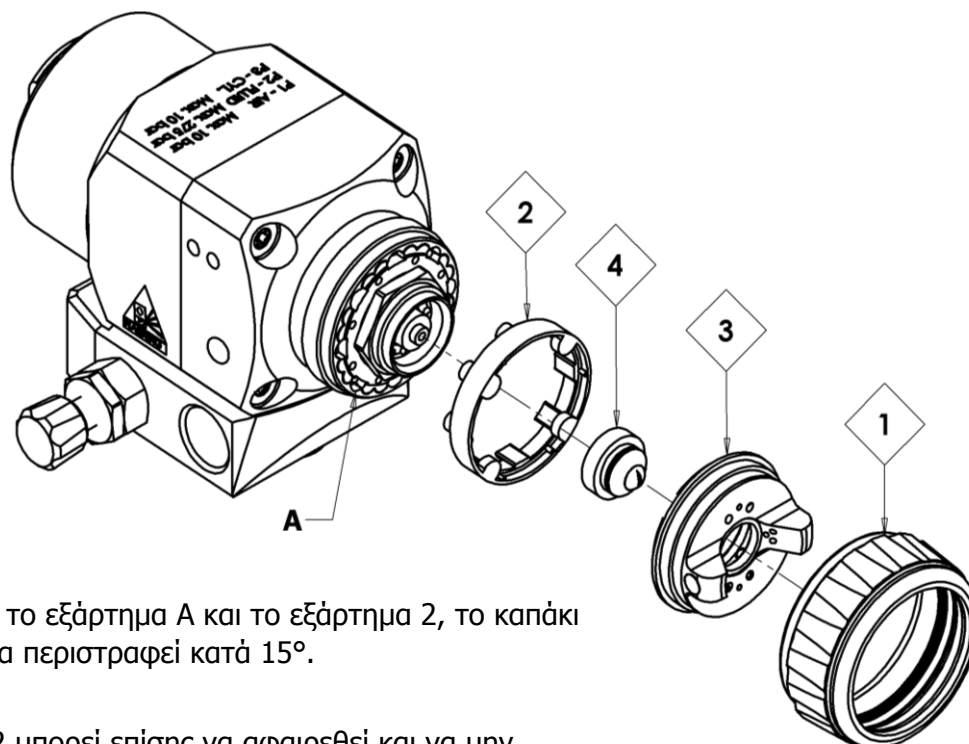
ΣΥΝΤΗΡΗΣΗ ΠΙΣΤΟΛΙΟΥ ΨΕΚΑΣΜΟΥ

ΟΔΗΓΟΣ – ΣΥΜΒΟΛΑ ΣΥΝΤΗΡΗΣΗΣ	
	Σειρά αποσυναρμολόγησης (αντίστροφη σειρά για συναρμολόγηση)
#	Αρ. είδους
	Βαζελίνη
	Στεγανωτικό σπειρωμάτων
	Στερεωτικό σπειρωμάτων

ΑΠΟΣΥΝΑΡΜΟΛΟΓΗΣΗ ΑΚΡΟΥ & ΒΕΛΟΝΑΣ



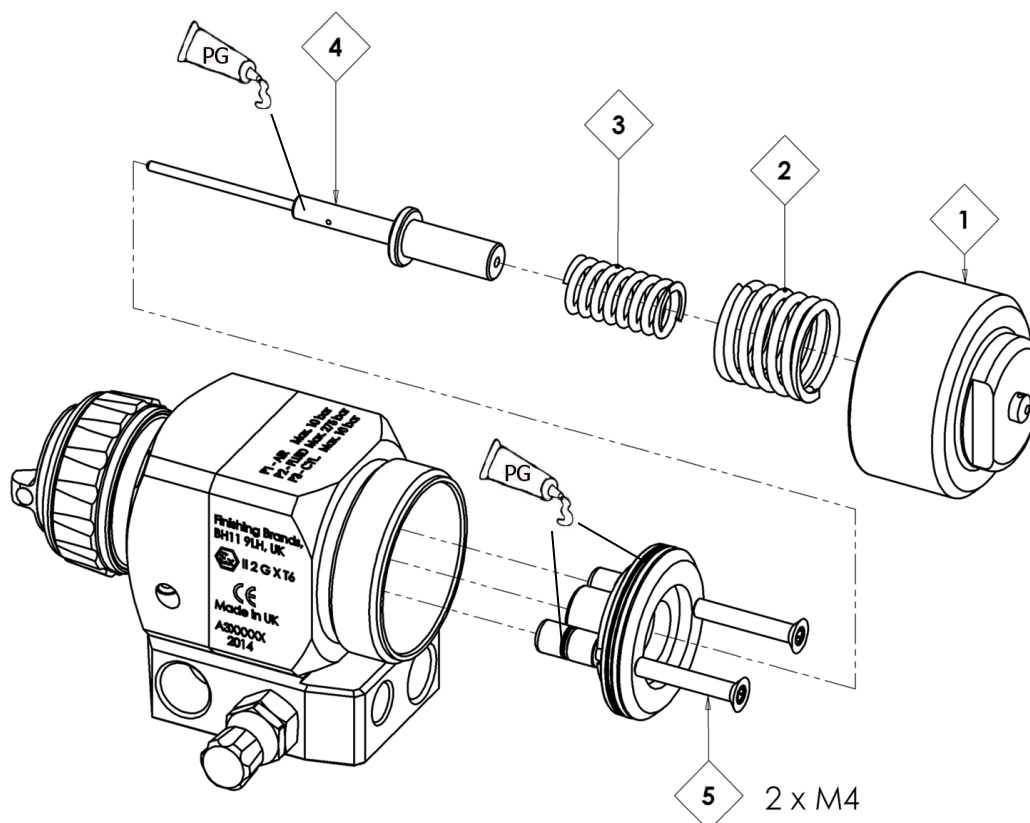
ΑΠΟΣΥΝΑΡΜΟΛΟΓΗΣΗ ΚΑΠΑΚΙΟΥ ΑΕΡΑ, ΑΚΡΟΥ ΚΑΙ ΡΟΔΕΛΩΝ



Συνδυάζοντας το εξάρτημα A και το εξάρτημα 2, το καπάκι αέρα μπορεί να περιστραφεί κατά 15°.

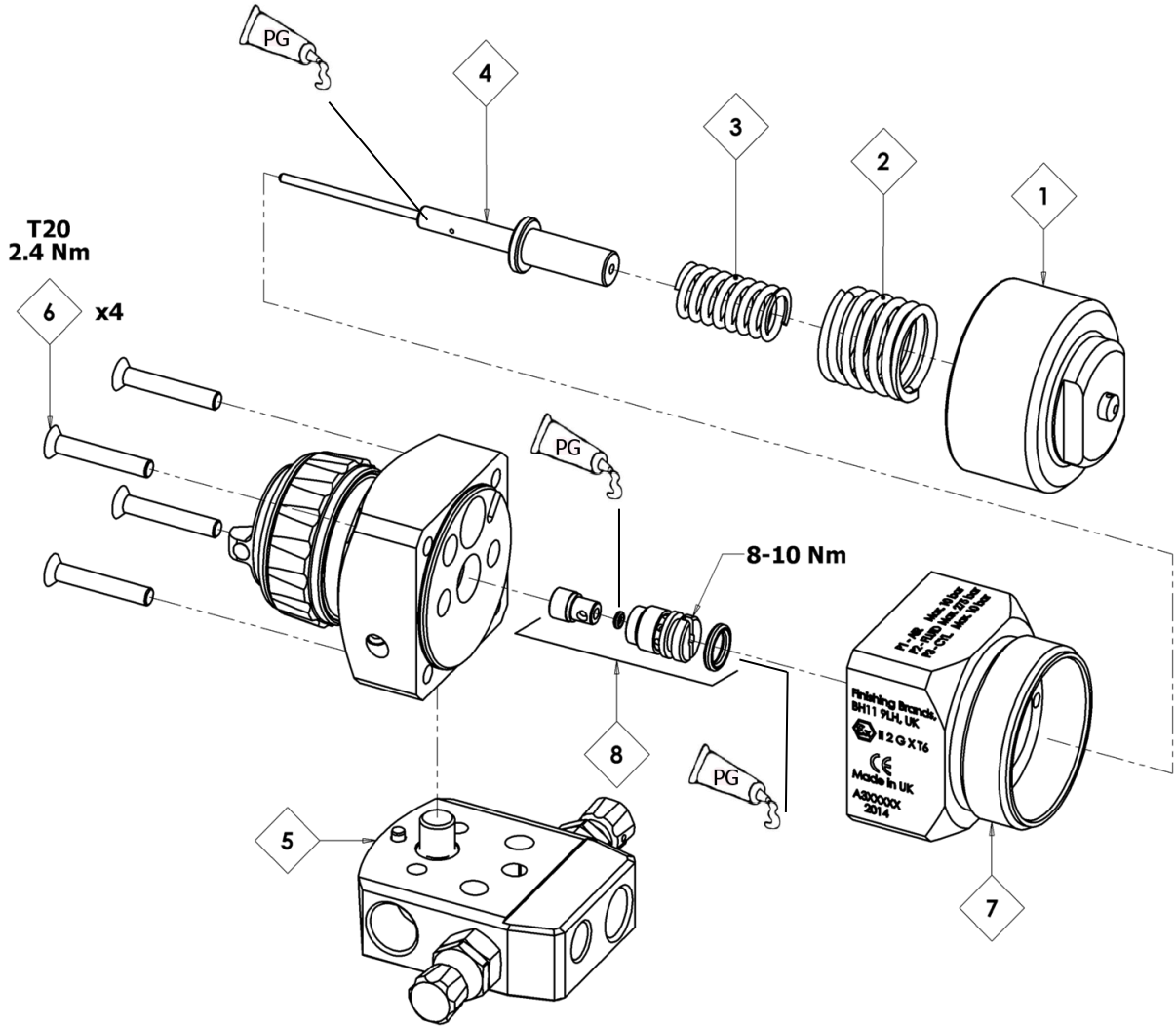
Το εξάρτημα 2 μπορεί επίσης να αφαιρεθεί και να μην χρησιμοποιηθεί, επιτρέποντας την ελεύθερη περιστροφή.

ΑΠΟΣΥΝΑΡΜΟΛΟΓΗΣΗ ΕΜΒΟΛΟΥ



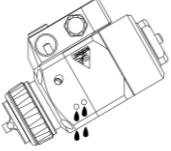
Τοποθετήστε τις βίδες για να αφαιρέσετε το έμβολο.

ΑΠΟΣΥΝΑΡΜΟΛΟΓΗΣΗ ΚΟΡΜΟΥ



ΑΝΤΙΜΕΤΩΠΙΣΗ ΠΡΟΒΛΗΜΑΤΩΝ ΜΗΧΑΝΟΛΟΓΙΚΗΣ ΑΠΟΔΟΣΗΣ

ΓΕΝΙΚΕΣ ΒΛΑΒΕΣ	ΑΙΤΙΟ	ΔΙΟΡΘΩΣΗ
Δεν γίνεται ψεκασμός.	Δεν υπάρχει πίεση αέρα κυλίνδρου στο πιστόλι.	Ελέγξτε την παροχή αέρα και τη δίοδο του αέρα.
	Φραγμένο άκρο.	Αντικαταστήστε ή καθαρίστε.
Το πιστόλι πιτσιλάει βαφή όταν πιέζετε τη σκανδάλη εξαιτίας της συσσώρευσης βαφής στο εσωτερικό του καπακιού αέρα μεταξύ ψεκασμών.	Η βάση της βελόνας δεν είναι σωστά προσαρμοσμένη στην κεφαλή του πιστολιού.	Σφίξτε.
	Διαρροή στο άκρο υγρού ή στη βελόνα.	Εξετάστε μήπως υπάρχει κάποια ζημιά ή εμπόδιο.
Συσσώρευση βαφής στο άκρο υγρού.	Ο τύπος υλικού επίστρωσης επιδεινώνει τη συσσώρευση.	Συμβουλευτείτε τον προμηθευτή υλικού επίστρωσης.
	Κατεστραμμένο ή μερικώς φραγμένο άκρο.	Εξετάστε μήπως υπάρχει κάποια ζημιά ή εμπόδιο.
Συσσώρευση βαφής στο καπάκι αέρα.	Κατεστραμμένες οπές καπακιού αέρα.	Αντικαταστήστε με νέο καπάκι αέρα.
	Σταδιακή συσσώρευση βαφής από αναπήδηση στην κεφαλή του πιστολιού.	Κάντε πλήρη καθαρισμό.
Το καπάκι αέρα γεμίζει με βαφή κατά τη χρήση.	Το άκρο δεν έχει τοποθετηθεί σωστά.	Αντικαταστήστε με νέο άκρο υγρού.
	Φθαρμένη βάση άκρου στο πίσω μέρος του άκρου.	
	Το άκρο υγρού δεν είναι καλά σφιγμένο.	Σφίξτε.

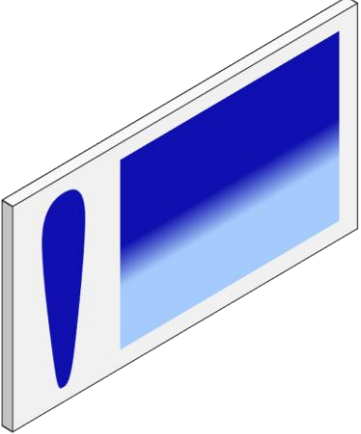
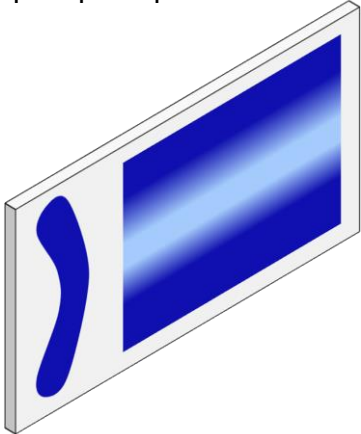
ΒΛΑΒΕΣ ΣΕ ΣΧΕΣΗ ΜΕ ΤΟ ΥΓΡΟ	ΑΙΤΙΟ	ΔΙΟΡΘΩΣΗ
Αργή διαρροή υγρού από τη βάση της βελόνας.	Η εσωτερική επιφάνεια της βάσης βελόνας έχει αμυχές, ζημιές ή φθορές.	Αντικαταστήστε.
	Η εξωτερική όψη της βελόνας υγρού έχει ζημιές ή φθορές.	Αντικαταστήστε.
	Οι επιφάνειες συνένωσης της βελόνας ή της βάσης έχουν επιμολυνθεί, εμποδίζοντας την καλή στεγανοποίηση.	Κάντε πλήρη καθαρισμό.
Μεγάλη διαρροή υγρού ή εκτόξευση υγρού από το άκρο υγρού ή τη βάση της βελόνας, όταν το πιστόλι είναι εκτός λειτουργίας.	Οι επιφάνειες συνένωσης της βελόνας ή της βάσης έχουν επιμολυνθεί, εμποδίζοντας την καλή στεγανοποίηση.	Αφαιρέστε το άκρο και τη βελόνα και καθαρίστε τα πλήρως.
Αργή διαρροή υγρού από το παρέμβυσμα της βελόνας, τρία πιθανά σημεία. 	Το παρέμβυσμα της βελόνας υγρού είναι φθαρμένο ή χαλαρό.	Σφίξτε ή αντικαταστήστε εφόσον κριθεί απαραίτητο.
Δεν είναι δυνατή η διακοπή λειτουργίας του πιστολιού.	Η πίεση υγρού είναι υψηλότερη από τη μέγιστη πίεση λειτουργίας του πιστολιού.	Μειώστε την πίεση του υγρού.

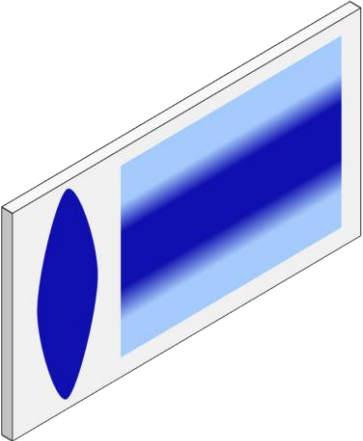
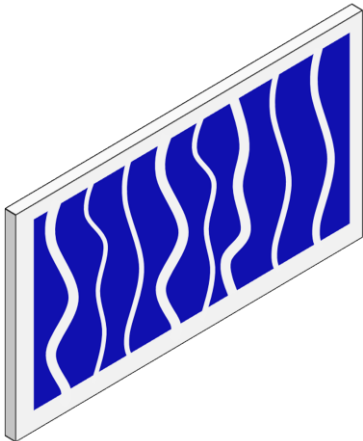
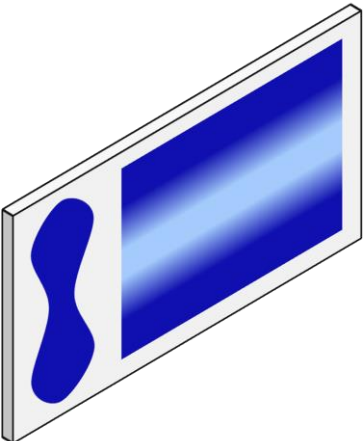
ΒΛΑΒΕΣ ΣΕ ΣΧΕΣΗ ΜΕ ΤΟΝ ΑΕΡΑ	ΑΙΤΙΟ	ΔΙΟΡΘΩΣΗ
Μικρή διαρροή αέρα από το καπάκι αέρα όταν δεν πατάτε τη σκανδάλη του πιστολιού.	Το έμβολο έχει επιμολυνθεί και δεν εδράζεται σωστά.	Αφαιρέστε το έμβολο και καθαρίστε πλήρως το στέλεχος της βαλβίδας και τις επιφάνειες έδρασης.
	Η τσιμούχα του εμβόλου έχει καταστραφεί ή λείπει.	Αντικαταστήστε.

ΒΛΑΒΕΣ ΔΙΑΝΕΜΗΤΗ ΜΕ ΒΙΔΑ

ΒΛΑΒΕΣ ΔΙΑΤΑΞΗΣ	ΑΙΤΙΟ	ΔΙΟΡΘΩΣΗ
Το πιστόλι ψεκασμού δεν είναι σφιγμένο καλά μετά την τοποθέτησή του στον διανεμητή.	Δεν έχετε σφίξει τη βίδα στερέωσης.	Σφίξτε τη βίδα.
	Η βίδα στερέωσης έχει φθαρεί.	Αντικαταστήστε χρησιμοποιώντας το σετ βίδας στερέωσης SPA-161-K2.
Δεν είναι δυνατή η αφαίρεση του πιστολιού ψεκασμού από τον διανεμητή.	Η βίδα στερέωσης είναι ακόμη τοποθετημένη.	Αφαιρέστε τη βίδα στερέωσης.

ΑΝΤΙΜΕΤΩΠΙΣΗ ΠΡΟΒΛΗΜΑΤΩΝ ΑΠΟΔΟΣΗΣ ΨΕΚΑΣΜΟΥ

ΚΑΤΑΣΤΑΣΗ	ΑΙΤΙΟ	ΔΙΟΡΘΩΣΗ
<p>Πιο έντονο επάνω ή κάτω μέρος του μοτίβου ψεκασμού.</p> 	<p>Συσσώρευση υλικού στο καπάκι αέρα, φραγμένες οπές ή ακροφύσια.</p>	<p>Μουσκέψτε το καπάκι ή το άκρο σε κατάλληλο διαλύτη και καθαρίστε τα πλήρως.</p>
	<p>Συσσώρευση υλικού στο εξωτερικό του άκρου υγρού ή μερικώς φραγμένο άκρο υγρού.</p>	<p>Αν είναι απαραίτητο, αντικαταστήστε με νέο άκρο υγρού ή καπάκι αέρα. Κάντε πλήρη καθαρισμό.</p>
<p>Πιο έντονο δεξί ή αριστερό μέρος του μοτίβου ψεκασμού.</p> 	<p>Οι αριστερές ή δεξιές οπές αέρα είναι φραγμένες.</p>	<p>Μουσκέψτε το καπάκι ή το άκρο σε κατάλληλο διαλύτη και καθαρίστε τα πλήρως.</p>
	<p>Ακαθαρσίες ή ζημιές στην αριστερή ή τη δεξιά πλευρά στο εξωτερικό του άκρου υγρού.</p>	<p>Αν είναι απαραίτητο, αντικαταστήστε με νέο άκρο υγρού.</p>

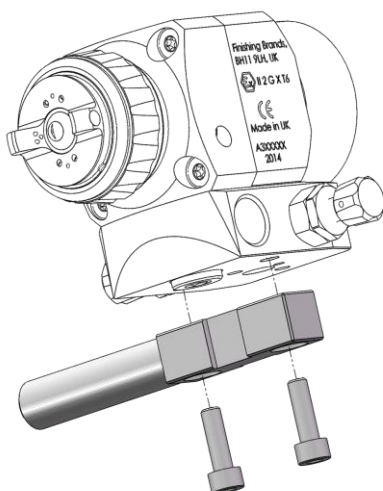
<p>Πιο έντονο μεσαίο μέρος του μοτίβου ψεκασμού.</p> 	<p>Υπερβολική ποσότητα υλικού.</p>	<p>Αλλάξτε το άκρο.</p>
<p>Το μοτίβο ψεκασμού είναι πιο έντονο στο κέντρο.</p> 	<p>Αέρας στη γραμμή παροχής βαφής.</p>	<p>Ελέγξτε και σφίξτε τις συνδέσεις του σωλήνα του σιφονιού αντλίας.</p> <p>Εξάγετε τον αέρα από τη γραμμή παροχής.</p>
<p>Διαιρεμένο μοτίβο ψεκασμού</p> 	<p>Μερική φραγή της διόδου ή του σωλήνα υγρού.</p>	<p>Καθαρίστε ή αντικαταστήστε το.</p>
	<p>Κατεστραμμένο ή βρώμικο άκρο υγρού</p>	<p>Καθαρίστε ή αντικαταστήστε το.</p>
	<p>Υπερβολικά υψηλή πίεση atom (έλεγχος μήκους).</p>	<p>Μειώστε την πίεση του αέρα περιστρέφοντας τη βαλβίδα ελέγχου μοτίβου δεξιόστροφα.</p>

Υπερβολική αναπήδηση.	Υπερβολική πίεση αέρα.	Μειώστε την πίεση αέρα.
"Τρεξίματα" στη βαμμένη επιφάνεια.	Υπερβολικά μεγάλη ροή υγρού.	Μειώστε το μέγεθος του άκρου ή μειώστε την πίεση του υγρού.
	Το υλικό είναι υπερβολικά αραιό.	Ψεκάστε πιο λεπτά στρώματα/μειώστε τη ροή του υγρού.
	Το πιστόλι χρησιμοποιείται υπό κλίση.	Κρατήστε το πιστόλι σε ορθή γωνία για να λειτουργήσει σωστά.
Το αποτέλεσμα είναι λεπτό και με αμμώδη υφή και στεγνώνει πριν βγει από τη συσκευή.	Το πιστόλι απέχει υπερβολικά από την επιφάνεια.	Ελέγξτε την απόσταση.
	Υπερβολική πίεση αέρα.	Μειώστε την πίεση του αέρα και ελέγξτε το μοτίβο ψεκασμού.
	Η ροή υγρού είναι υπερβολικά χαμηλή.	Αυξήστε τη ροή του υγρού αυξάνοντας το μέγεθος του άκρου υγρού ή την πίεση παροχής.

ΕΠΙΛΟΓΕΣ ΠΡΟΣΑΡΜΟΓΕΑ ΣΤΕΡΕΩΣΗΣ - ΔΙΑΝΕΜΗΤΗΣ ΜΕ ΒΙΔΑ

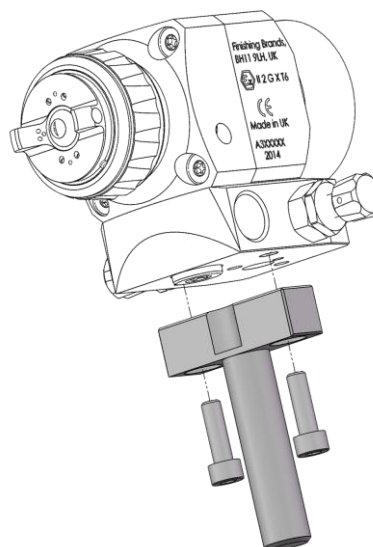
SPA-173-K

Ράβδος οριζόντιας στερέωσης και βίδες



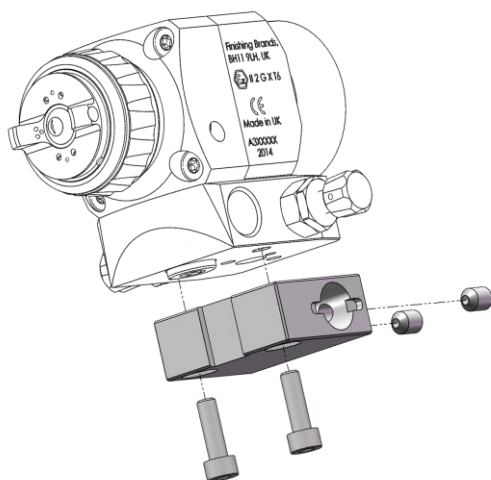
SPA-174-K

Ράβδος κάθετης στερέωσης και βίδες



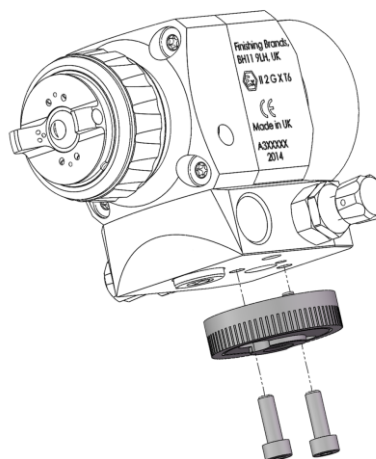
SPA-175-K

Βάση στερέωσης και βίδες

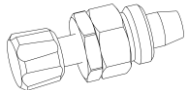

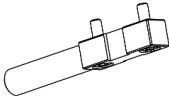












SPA-176-K

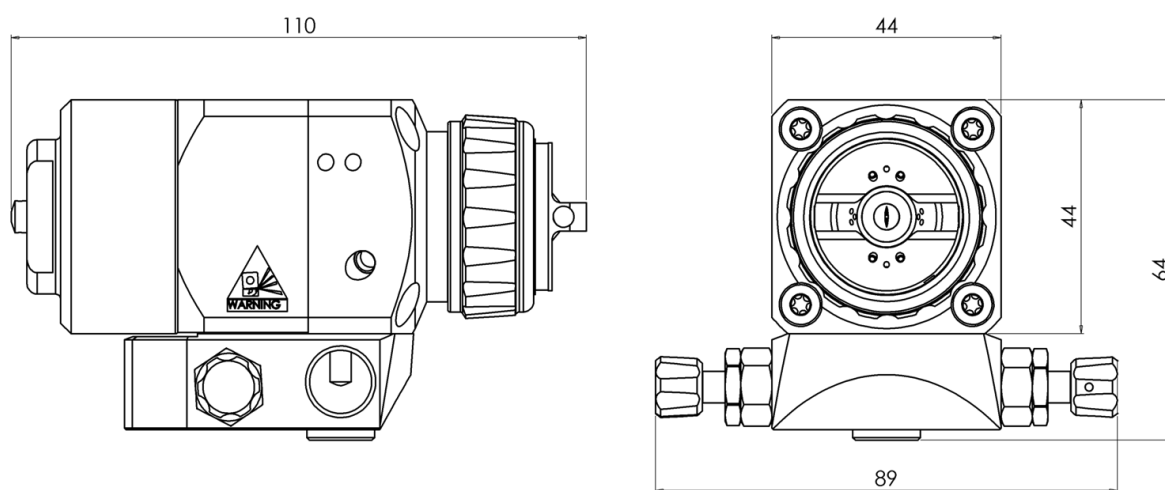
Ροδέλα ρύθμισης και βίδες



ΠΑΡΕΛΚΟΜΕΝΑ

ΚΩΔ. ΕΙΔΟΥΣ	ΠΕΡΙΓΡΑΦΗ	
SPA-414-K	βαλβίδα ελεγχου	
SPA-423-K	Διακριτικές βαλβίδες ελέγχου εκνέφωσης και ψεκαστήρα σε αντικατάσταση των εξαρτημάτων (33), δείτε την αναλυτική απεικόνιση.	
SPA-173-K	Ράβδος οριζόντιας στερέωσης και βίδες.	
SPA-174-K	Ράβδος κάθετης στερέωσης και βίδες.	
SPA-175-K	Βάση στερέωσης και βίδες.	
SPA-176-K	Ροδέλα ρύθμισης και βίδες.	
SPA-115 SPA-116	1/4" NPT-NPS 1/4" NPT-BSP Γωνιακός σωλήνας μέγιστης πίεσης λειτουργίας 275 Bar.	
54-3655 54-1835	Περίβλημα & φίλτρο Φίλτρο 1/4" NPS (αρσ.-θηλ.) 100 μικρών 400 Bar.	
H-5811 H-5813 H-5813-10	1m 7.5m 10m Σωλήνας χωρίς αέρα διαμέτρου 4,7mm 1/4" NPS Θ, μέγιστης πίεσης λειτουργίας 350 Bar.	
H-5818 H-5819	7.5m 10m Σωλήνας χωρίς αέρα διαμέτρου 6,4mm 1/4" NPS Θ, μέγιστης πίεσης λειτουργίας 325 Bar.	
4900-5-1-K3	Βούρτσα καθαρισμού (ΣΕΤ ΜΕ 3)	
DSG-4003	Εργαλεία καθαρισμού άκρου(ΣΕΤ ΜΕ 12)	
KK-4584	Σετ καθαρισμού πιστολιού	

ΔΙΑΣΤΑΣΕΙΣ



ΠΟΛΙΤΙΚΗ ΕΓΓΥΗΣΗΣ

Τα προϊόντα Binks καλύπτονται από την περιορισμένη εγγύηση ενός έτους της Finishing Brands για υλικά και εργασία. Η χρήση εξαρτημάτων ή παρελκομένων από άλλη πηγή πέραν της Finishing Brands θα καταστήσει άκυρη οποιαδήποτε εγγύηση. Για ειδικότερες πληροφορίες σχετικά με την εγγύηση, επικοινωνήστε με το πλησιέστερο από τα ακόλουθα σημεία παρουσίας της Finishing Brands.

Η Finishing Brands διατηρεί το δικαίωμα τροποποίησης των προδιαγραφών του εξοπλισμού της χωρίς προειδοποίηση. Τα DeVilbiss, Ransburg, BGK και Binks είναι καταχωρημένα εμπορικά σήματα της Carlisle Fluid Technologies, με διακριτικό τίτλο Finishing Brands.

© 2015 Carlisle Fluid Technologies, με διακριτικό τίτλο Finishing Brands.

Με επιφύλαξη παντός νόμιμου δικαιώματος.



Η Binks αποτελεί τμήμα της Finishing Brands, η οποία είναι παγκόσμιος ηγέτης στον τομέα των καινοτόμων τεχνολογιών ψεκασμού. Για τεχνική υποστήριξη ή για να εντοπίσετε εξουσιοδοτημένους διανομείς, επικοινωνήστε με οποιοδήποτε από τα παρακάτω διεθνή σημεία πωλήσεων και υποστήριξης πελατών της εταιρείας μας.

ΗΠΑ/Καναδάς

www.binks.com
info@finishingbrands.com
Τηλ. χωρίς χρέωση: +1-800-992-4657
Φαξ χωρίς χρέωση: +1-888-246-5732

Ηνωμένο Βασίλειο

www.finishingbrands.eu
info@finishingbrands.eu
Τηλ.: +44 (0)1202 571 111
Φαξ: +44 (0)1202 573 488

Κίνα

www.finishingbrands.com.cn
mkt@finishingbrands.com.cn
Τηλ.: +86 21-3373 0108
Φαξ: +86 21-3373 0308

Μεξικό

www.finishingbrands.com.mx
sales@finishingbrands.com.mx
Τηλ.: +52 55 5321 2300
Φαξ: +52 55 5310 4790

Γαλλία

www.finishingbrands.eu
info@finishingbrands.eu
Τηλ.: +33 (0)4 75 75 27 00
Φαξ: +33 (0)4 75 75 27 59

Ιαπωνία

www.ransburg.co.jp
binks-devilbiss@ransburg.co.jp
Τηλ.: +81 (0)45 785 6421
Φαξ: +81 (0)45 785 6517

Βραζιλία

www.devilbiss.com.br
sales@devilbiss.com.br
Τηλ.: +55 11 5641 2776
Φαξ: +55 11 5641 1256

Γερμανία

www.finishingbrands.eu
info@finishingbrands.eu
Τηλ.: +49 (0)6074 403 1
Φαξ: +49 (0)6074 403 281

Αυστραλία

www.finishingbrands.com.au
sales@finishingbrands.com.au
Τηλ.: +61 (0)2 8525 7555
Φαξ: +61 (0)2 8525 7575

