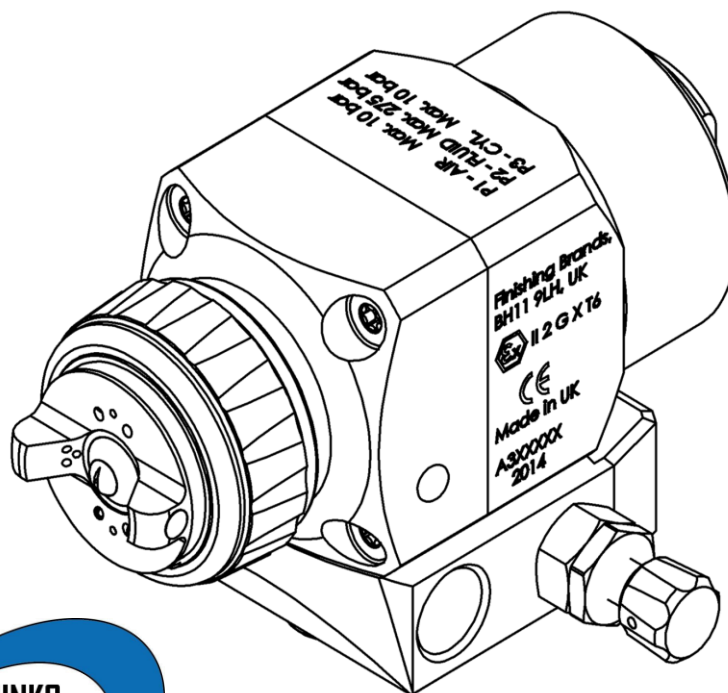


BINKS AG360-serie:

AG363 Luchtondersteund luchtloos automatisch spuitpistool met verdeler.

CE  II 2 G X T6

BELANGRIJK! NIET VERNIETIGEN

De klant dient ervoor te zorgen dat alle gebruikers en technici deze handleiding lezen en begrijpen.

Neem voor bijkomende kopieën van deze handleiding contact op met uw plaatselijke Binks-vertegenwoordiger.

LEES ALLE INSTRUCTIES VOORDAT U DIT BINKS-PRODUCT GEBRUIKT.

FUNCTIONELE BESCHRIJVING

Het AG363 Luchtondersteund luchtloos spuitpistool is een snel omschakelbaar apparaat met modulaire opbouw, voor spuitcoatings op machines en vaste montagepunten.

Het pistool is bedoeld voor het aanbrengen van de meeste algemene industriële coatings en afwerkingslagen, en het is uitgerust met een kop uit roestvrij staal die geschikt is voor materialen op water- en oplosmiddelenbasis.

De AG363 is gemonteerd op een laagprofiel verdelers uit roestvrij staal met schroefbevestiging. Deze kan aan het apparaat bevestigd blijven wanneer u het pistool verwijdert voor onderhoud of reiniging. Het pistool is een flexibele oplossing voor de moderne spuitwerker, met tal van accessoires die het werk verder optimaliseren.

SPECIFICATIES

| VLOEISTOF- EN LUCHTINLAATDRUK | |
|-----------------------------------|-------------------------------|
| P1 = Maximale luchtinlaatdruk | 10 Bar [145 psi] |
| P2 = Maximale vloeistofinlaatdruk | 275 Bar [4000 psi] |
| P3 = Cilinderluchtdruk | 4 - 10 Bar [58 psi - 145 psi] |

| OMGEVING | |
|---|---------------|
| Maximale omgevingstemperatuur bij gebruik | 40°C nominaal |

| CONSTRUCTIEMATERIAAL | |
|-----------------------------------|-----------------------------------|
| Pistoolkop en vloeistofdoorgangen | Roestvrij staal |
| Materiaal pistoolhuis | Quickclean™ gecoat aluminium |
| Materiaal luchtkap | Geanodiseerd aluminium |
| Vloeistofnaald en zitting | Roestvrij staal Wolframcarbide |
| Pakkingen en O-ringen | HDPE, FEPM |

| AANSLUITINGEN VERDELER MET SCHROEF | |
|------------------------------------|----------|
| P1 = Maat luchtinlaat | 1/4" G |
| P2 = Maat vloeistofinlaat | 1/4" NPS |
| P3 = Cilinderinlaat | 1/8" G |

| GEWICHT MET VERDELER | |
|----------------------|------|
| GEWICHT | 840g |

| AFMETINGEN MET VERDELER | |
|-------------------------|---------------|
| L x H x B mm | 110 x 64 x 89 |

| | |
|---|---|
| Productbeschrijving: | AG363 |
| Dit product is bedoeld voor gebruik met: | Materialen op oplosmiddel- en waterbasis |
| Geschikt voor gebruik in een gevaarlijke omgeving: | Zone 1 en 2 |
| Beschermingsniveau: | II 2 G X T6 |
| Trillingsniveau: | N/A |
| Geluidsdruk: | Op vraag verkrijgbaar |
| Geluidsvermogeniveau: | Op vraag verkrijgbaar |
| Fabrikant: | Finishing Brands UK, Ringwood Road, Bournemouth, BH11 9LH. UK |

EU-conformiteitsverklaring



Finishing Brands UK verklaart dat het bovenvermelde product voldoet aan de bepalingen in:

Machinerichtlijn 2006/42/EG

ATEX-richtlijn 94/9/EG

door te voldoen aan de volgende officiële documenten en geharmoniseerde standaarden:

BS EN 1953:2013 Verstuif- en spuitapparatuur voor bekledingsmaterialen – Veiligheidseisen

EN ISO 12100-1:2010 Veiligheid van machines – Basisbegrippen, algemene ontwerpbeginsselen – Basisterminologie, methodologie

EN ISO 12100-2:2010 Veiligheid van machines – Basisbegrippen, algemene ontwerpbeginsselen – Technische beginsselen

EN 14462:2005+A1:2009 Apparatuur voor oppervlaktebehandeling – Geluidbeproevingcode voor apparatuur voor oppervlaktebehandeling inclusief bijkomende apparatuur voor handling – Nauwkeurigheid graad 2 en 3




EN ISO 11201:1995 Akoestiek – Geluid uitgestraald door machines en toestellen – Bepaling van geluidvermogeniveaus van geluidbronnen op een werkplek en op andere aangegeven plekken in vrieveland-omstandigheden boven een reflecterend oppervlak met verwaarloosbare omgevingscorrecties

EN1127-1: Plaatsen waar explosiegevaar kan heersen – Explosiepreventie – Grondbeginsselen

EN 13463-1: Niet-elektrische uitrusting voor plaatsen waar ontploffingsgevaar kan heersen – Grondslagen en eisen

HVLP- en Trans-Techproducten voldoen aan de vereisen van PG6 van de normen van het EPA (Environmental Protection Agency) en hebben een transferefficiëntie groter dan 65%.

D Smith (Algemeen directeur)
30/01/15

|  WAARSCHUWING |  VOORZICHTIG | OPMERKING |
|--|---|--|
| Risico's of onveilige handelingen die ernstig lichamelijk letsel, de dood of aanzienlijke materiële schade tot gevolg kunnen hebben. | Risico's of onveilige handelingen die kleine lichamelijke letsels, beschadiging van het product of materiële schade tot gevolg kunnen hebben. | Belangrijke informatie met betrekking tot installatie, gebruik en onderhoud. |
|  WAARSCHUWING | | |

Lees de volgende waarschuwingen voordat u dit apparaat gaat gebruiken.



OPLOS MIDDELEN EN COATINGMATERIAAL. Kan uiterst explosief of ontvlambaar zijn bij spuittoepassingen. Lees altijd de aanwijzingen van de leverancier m.b.t. het coatingmateriaal en de veiligheidsinformatiebladen voordat u deze apparatuur gebruikt.



INSPECTEER HET APPARAAT DAGELIJKS. Controleer het apparaat elke dag op versleten of defecte onderdelen. U mag het apparaat niet gebruiken als u twijfelt aan de staat waarin het verkeert.



LEES DE HANDLEIDING. Voordat u een machine van Finishing Brands gaat gebruiken, moet u alle informatie over veilig gebruik en onderhoud in de gebruikshandleiding hebben gelezen en begrepen. De gebruiker moet zich houden aan alle plaatselijke en nationale regels voor het gebruik en de eisen van de verzekeringsmaatschappij met betrekking tot ventilatie, brandpreventiemaatregelen, gebruik en onderhoud van werkruimten.



GEVAAR DOOR HET VERKEERD GEBRUIK VAN DE INSTALLATIE. Verkeerd gebruik van het apparaat kan ertoe leiden dat het stuk springt, gebrekkig werkt of onverwachts start, waardoor ernstig letsel kan worden veroorzaakt.



RISICO VAN BRAND EN ONTPLOFFING. Gebruik nooit 1,1,1-trichloorethaan, methyleenchloride, andere gehalogeneerde koolwaterstofoplossingen of vloeistoffen die zulke oplosmiddelen bevatten in combinatie met apparatuur met aluminium natte onderdelen. Zulk gebruik kan een ernstige chemische reactie en mogelijk een explosie veroorzaken. Vraag uw vloeistofleverancier om informatie om zeker te zijn dat de gebruikte vloeistoffen geschikt zijn voor aluminium onderdelen.



HANDSCHOENEN. Draag handschoenen als u spuit of de apparatuur reinigt.



DRAAG EEN VEILIGHEIDSBRIL. Draag een veiligheidsbril met zijschermen. Deze voorkomt ernstig oogletsel en blindheid.



STATISCHE ELEKTRICITEIT. Vloeistoffen kunnen statische elektriciteit veroorzaken die moet worden afgevoerd met behulp van een goede aarding van het apparaat, voorwerpen die moeten worden gespoten en alle andere geleidende voorwerpen in de spuitruimte. Een incorrecte aarding of vonken kunnen gevaarlijk zijn en leiden tot brand, ontploffing of een elektrische schok en ernstig letsel.



DRAAG EEN GASMASKER. Het gebruik van een gasmasker wordt te allen tijde aangeraden. Het type apparaat moet geschikt zijn voor het materiaal waarmee u spuit.



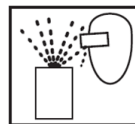
GIFTIGE DAMPEN Tijdens spuitwerkzaamheden kunnen bepaalde materialen giftig zijn, een irriterende werking hebben of anderszins schadelijk zijn voor de gezondheid. Lees altijd alle etiketten en veiligheidsvoorschriften m.b.t. het materiaal en neem alle aanbevelingen in acht alvorens te spuiten. In geval van twijfel moet u contact opnemen met de leverancier van het materiaal.



BRENG NOOIT WIJZIGINGEN AAN DE APPARATUUR AAN. Breng geen wijzigingen aan de apparatuur aan, tenzij de fabrikant daar schriftelijk toestemming toe geeft.



VERGRENDING/VERZEGELING Indien de voedingsbronnen niet allemaal zijn afgeschakeld, losgekoppeld, vergrendeld en verzegeld voordat u onderhoudswerkzaamheden aan het apparaat gaat verrichten, kan dit ernstig letsel of de dood tot gevolg hebben.



RISICO VAN WEGSPUITENDE STOFFEN EN RONDVLIEGENDE VOORWERPEN. U kunt letsel oplopen door onder druk ontsnappende vloeistoffen of gassen of uitgeworpen objecten.



GELUIDSNIVEAU. De A-gewogen geluidsdruk van pompapparatuur en spuitpistolen kan hoger zijn dan 85 dB(A) afhankelijk van de gebruikte installatie. De werkelijke geluidsdruk-niveaus zijn op verzoek verkrijgbaar. Wij raden u aan altijd gehoorbescherming te dragen als de apparatuur in bedrijf is.



DRUKAFVOERPROCEDURE. Volg altijd de procedure voor drukafvoer in de instructiehandleiding van het apparaat.



ZORG ERVOOR DAT U WEET WAAR EN HOE U HET APPARAAT IN EEN NOODSITUATIE MOET UITSCHAKELEN.



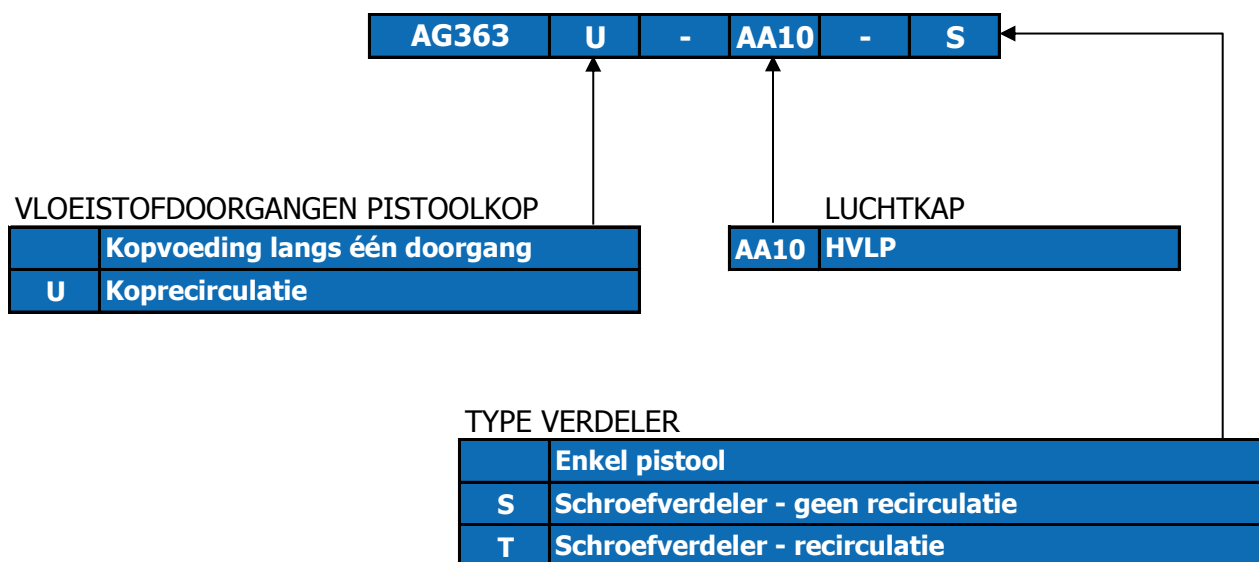
AANDACHTSPUNTEN IN VERBAND MET HOGE DRUK. Hoge druk kan ernstig letsel veroorzaken. Laat alle druk af voordat u onderhoudswerkzaamheden uitvoert. Materiaal dat uit het sproei-pistool wordt gespoten, lekken in de slang en gescheurde onderdelen kunnen ertoe leiden dat vloeistof in uw lichaam geïnjecteerd wordt, wat zeer ernstig letsel kan veroorzaken.



GEbruikersONDERRICHT. Alle werknemers moeten vóór gebruik van apparatuur van Finishing Brands de nodige instructies krijgen.

HET IS DE VERANTWOORDELIJKHEID VAN DE WERKGEVER OM DEZE INFORMATIE TER BESCHIKING TE STELLEN AAN DE GEBRUIKER VAN DE APPARATUUR.

AG363 ONDERDEELNUMMERFORMAAT EN ONDERDELENKEUZE



KEUZETABEL LUCHTONDERSTEUNDE LUCHTLOZE SPROEIERS (AAA)

(AFZONDERLIJK BESTELLEN)

114 STANDAARD SPROEIERS

| ONDERD EELNR. | OPENING | | WAAIERLENGTE* | | DEBIET [WATER @ 500 psi/35 Bar] | |
|------------------|---------|------|---------------|-----|------------------------------------|-------|
| | INCH | MM | INCH | MM | VS GPM | L/MIN |
| 114-00702 | - | - | - | - | - | - |
| 114-00704 | 0.007 | 0.18 | 4 | 102 | 0.028 | 0.11 |
| 114-00706 | 0.007 | 0.18 | 6 | 152 | 0.028 | 0.11 |
| 114-00708 | 0.007 | 0.18 | 8 | 203 | 0.028 | 0.11 |

| | | | | | | |
|-----------|-------|------|----|-----|-------|------|
| 114-00902 | 0.009 | 0.23 | 2 | 51 | 0.039 | 0.15 |
| 114-00904 | - | - | - | - | - | - |
| 114-00906 | 0.009 | 0.23 | 6 | 152 | 0.039 | 0.15 |
| 114-00908 | 0.009 | 0.23 | 8 | 203 | 0.039 | 0.15 |
| 114-00910 | 0.009 | 0.23 | 10 | 254 | 0.039 | 0.15 |
| 114-00912 | 0.009 | 0.23 | 12 | 305 | 0.039 | 0.15 |

| | | | | | | |
|-----------|-------|------|----|-----|------|------|
| 114-01104 | 0.011 | 0.28 | 4 | 102 | 0.06 | 0.23 |
| 114-01106 | 0.011 | 0.28 | 6 | 152 | 0.06 | 0.23 |
| 114-01108 | 0.011 | 0.28 | 8 | 203 | 0.06 | 0.23 |
| 114-01110 | 0.011 | 0.28 | 10 | 254 | 0.06 | 0.23 |
| 114-01112 | 0.011 | 0.28 | 12 | 305 | 0.06 | 0.23 |
| 114-01114 | 0.011 | 0.28 | 14 | 356 | 0.06 | 0.23 |

| | | | | | | |
|-----------|-------|------|----|-----|------|------|
| 114-01304 | 0.013 | 0.33 | 4 | 102 | 0.09 | 0.34 |
| 114-01306 | 0.013 | 0.33 | 6 | 152 | 0.09 | 0.34 |
| 114-01308 | 0.013 | 0.33 | 8 | 203 | 0.09 | 0.34 |
| 114-01310 | 0.013 | 0.33 | 10 | 254 | 0.09 | 0.34 |
| 114-01312 | 0.013 | 0.33 | 12 | 305 | 0.09 | 0.34 |
| 114-01314 | 0.013 | 0.33 | 14 | 356 | 0.09 | 0.34 |
| 114-01316 | 0.013 | 0.33 | 16 | 406 | 0.09 | 0.34 |

| | | | | | | |
|-----------|-------|------|----|-----|------|------|
| 114-01506 | 0.015 | 0.38 | 6 | 152 | 0.12 | 0.45 |
| 114-01508 | 0.015 | 0.38 | 8 | 203 | 0.12 | 0.45 |
| 114-01510 | 0.015 | 0.38 | 10 | 254 | 0.12 | 0.45 |
| 114-01512 | 0.015 | 0.38 | 12 | 305 | 0.12 | 0.45 |
| 114-01514 | 0.015 | 0.38 | 14 | 356 | 0.12 | 0.45 |
| 114-01516 | 0.015 | 0.38 | 16 | 406 | 0.12 | 0.45 |
| 114-01518 | 0.015 | 0.38 | 18 | 457 | 0.12 | 0.45 |

| ONDERD EELNR. | OPENING | | WAAIERLENGTE* | | DEBIET [WATER @ 500 psi/35 Bar] | |
|------------------|---------|------|---------------|-----|------------------------------------|-------|
| | INCH | MM | INCH | MM | VS GPM | L/MIN |
| 114-01706 | 0.017 | 0.43 | 6 | 152 | 0.16 | 0.61 |
| 114-01708 | 0.017 | 0.43 | 8 | 203 | 0.16 | 0.61 |
| 114-01710 | 0.017 | 0.43 | 10 | 254 | 0.16 | 0.61 |
| 114-01712 | 0.017 | 0.43 | 12 | 305 | 0.16 | 0.61 |
| 114-01714 | 0.017 | 0.43 | 14 | 356 | 0.16 | 0.61 |
| 114-01716 | 0.017 | 0.43 | 16 | 406 | 0.16 | 0.61 |
| 114-01718 | 0.017 | 0.43 | 18 | 457 | 0.16 | 0.61 |

| | | | | | | |
|-----------|-------|------|----|-----|------|------|
| 114-01906 | 0.019 | 0.48 | 6 | 152 | 0.19 | 0.72 |
| 114-01908 | 0.019 | 0.48 | 8 | 203 | 0.19 | 0.72 |
| 114-01910 | 0.019 | 0.48 | 10 | 254 | 0.19 | 0.72 |
| 114-01912 | 0.019 | 0.48 | 12 | 305 | 0.19 | 0.72 |
| 114-01914 | 0.019 | 0.48 | 14 | 356 | 0.19 | 0.72 |
| 114-01916 | 0.019 | 0.48 | 16 | 406 | 0.19 | 0.72 |
| 114-01918 | 0.019 | 0.48 | 18 | 457 | 0.19 | 0.72 |

| | | | | | | |
|-----------|-------|------|----|-----|------|------|
| 114-02110 | 0.021 | 0.53 | 10 | 254 | 0.24 | 0.91 |
| 114-02112 | 0.021 | 0.53 | 12 | 305 | 0.24 | 0.91 |
| 114-02114 | 0.021 | 0.53 | 14 | 356 | 0.24 | 0.91 |
| 114-02116 | 0.021 | 0.53 | 16 | 406 | 0.24 | 0.91 |
| 114-02118 | 0.021 | 0.53 | 18 | 457 | 0.24 | 0.91 |

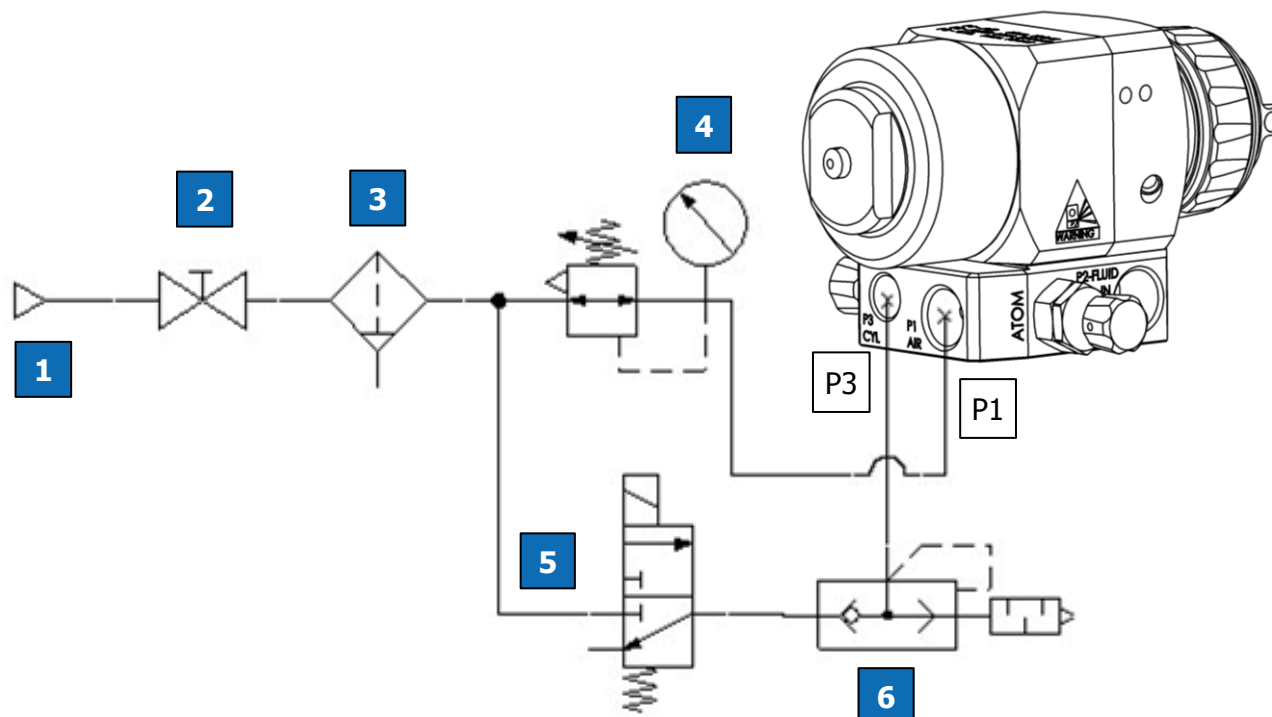
| | | | | | | |
|-----------|-------|------|----|-----|------|------|
| 114-02410 | 0.024 | 0.61 | 10 | 254 | 0.31 | 1.17 |
| 114-02412 | 0.024 | 0.61 | 12 | 305 | 0.31 | 1.17 |
| 114-02414 | 0.024 | 0.61 | 14 | 356 | 0.31 | 1.17 |
| 114-02416 | 0.024 | 0.61 | 16 | 406 | 0.31 | 1.17 |
| 114-02418 | 0.024 | 0.61 | 18 | 457 | 0.31 | 1.17 |

| | | | | | | |
|-----------|-------|------|----|-----|-------|------|
| 114-02710 | 0.027 | 0.69 | 10 | 254 | 0.385 | 1.46 |
| 114-02712 | 0.027 | 0.69 | 12 | 305 | 0.385 | 1.46 |
| 114-02714 | 0.027 | 0.69 | 14 | 356 | 0.385 | 1.46 |
| 114-02716 | 0.027 | 0.69 | 16 | 406 | 0.385 | 1.46 |
| 114-02718 | 0.027 | 0.69 | 18 | 457 | 0.385 | 1.46 |

* WAAIERLENGTE OP BASIS VAN 1000 psi/70 Bar WATER, WERKELIJKE RESULTATEN KUNNEN HIERVAN AFWIJKEN NAARGELANG DE VISCOSITEIT VAN HET MATERIAAL

NAAST DE 114-SERIE STANDAARD SPROEIERS IS ER DE 9-SERIE VOOR AFWERKINGSLAGEN.

SCHEMA GEWONE LUCHTAANSLUITING

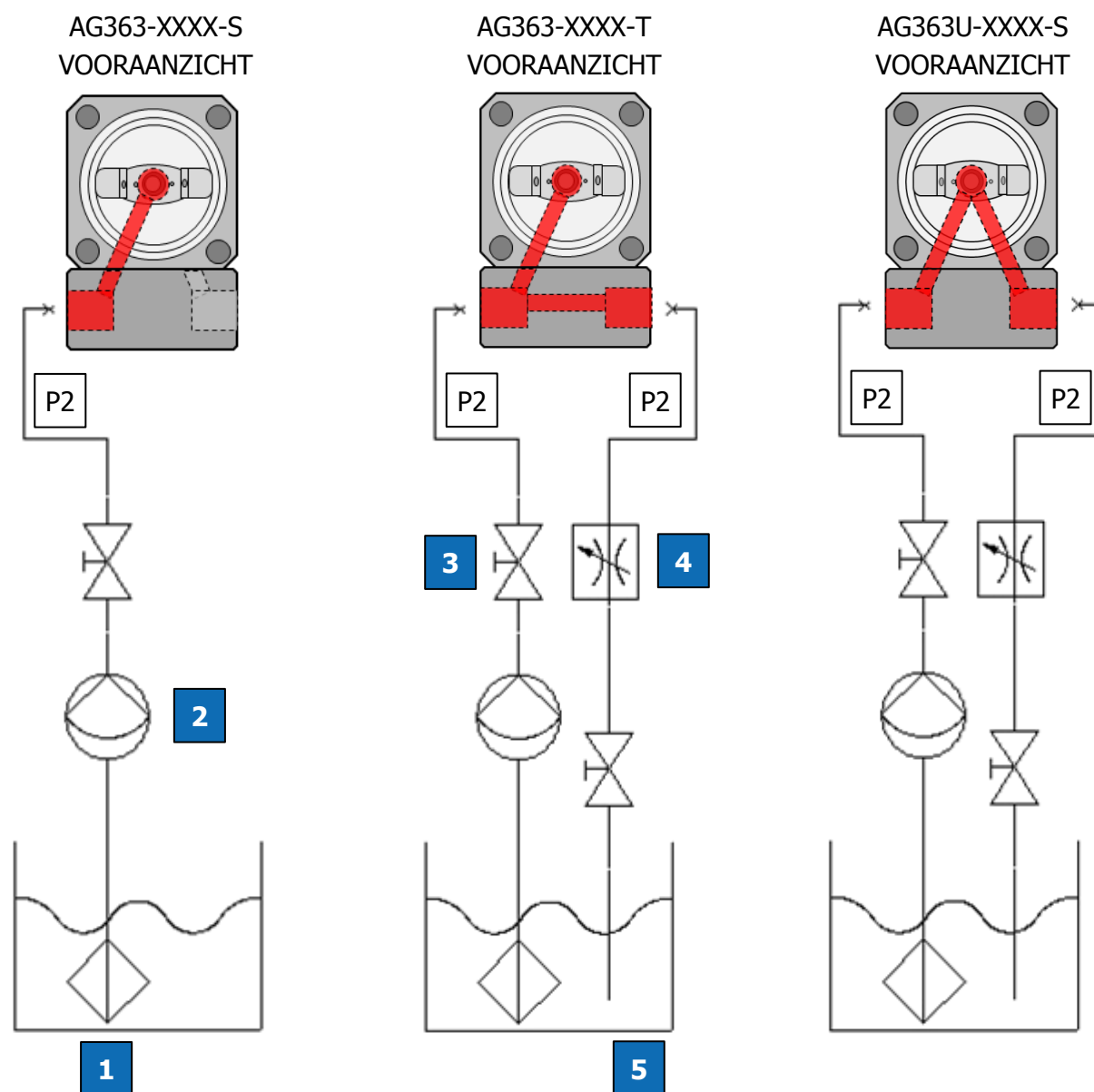


| | |
|----|--------------------------------------|
| 1 | Uitlaat perslucht |
| 2 | Afsluitklep |
| 3 | Luchtfilter |
| 4 | Luchtregelaar en meter |
| 5 | 3/2 magneetventiel, normaal gesloten |
| 6 | Snelontluchtklep en -demper |
| P1 | KAP – 1/4" G |
| P3 | CIL - 1/8" G |

 **WAARSCHUWING**

Het spuitpistool moet geaard worden zodat elektrostatische ladingen veroorzaakt door vloeistof- of luchtstromingen kunnen worden afgevoerd. Dit kan langs de montage-eenheid van het spuitpistool of langs geleidende lucht/vloeistofslangen. De elektrische verbinding van het spuitpistool naar de aarding moet worden gecontroleerd; de weerstand moet minder dan 10^6 Ohm bedragen.

SCHEMA GEWONE VLOEISTOFAANSLUITING

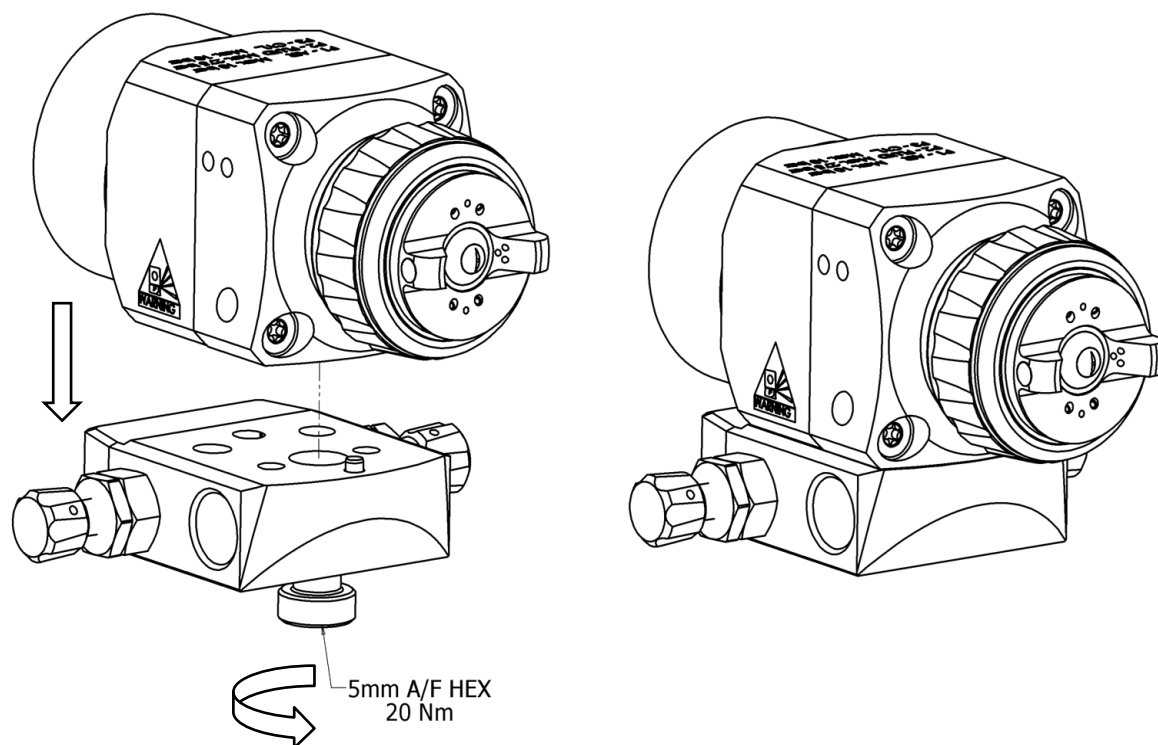


| | |
|----|----------------------|
| 1 | Vloeistoffilter |
| 2 | Vloeistoftoevoer |
| 3 | Afsluitklep |
| 4 | Vloeistofremmer |
| 5 | Vloeistofreservoir |
| P2 | Vloeistof - 1/4" NPS |

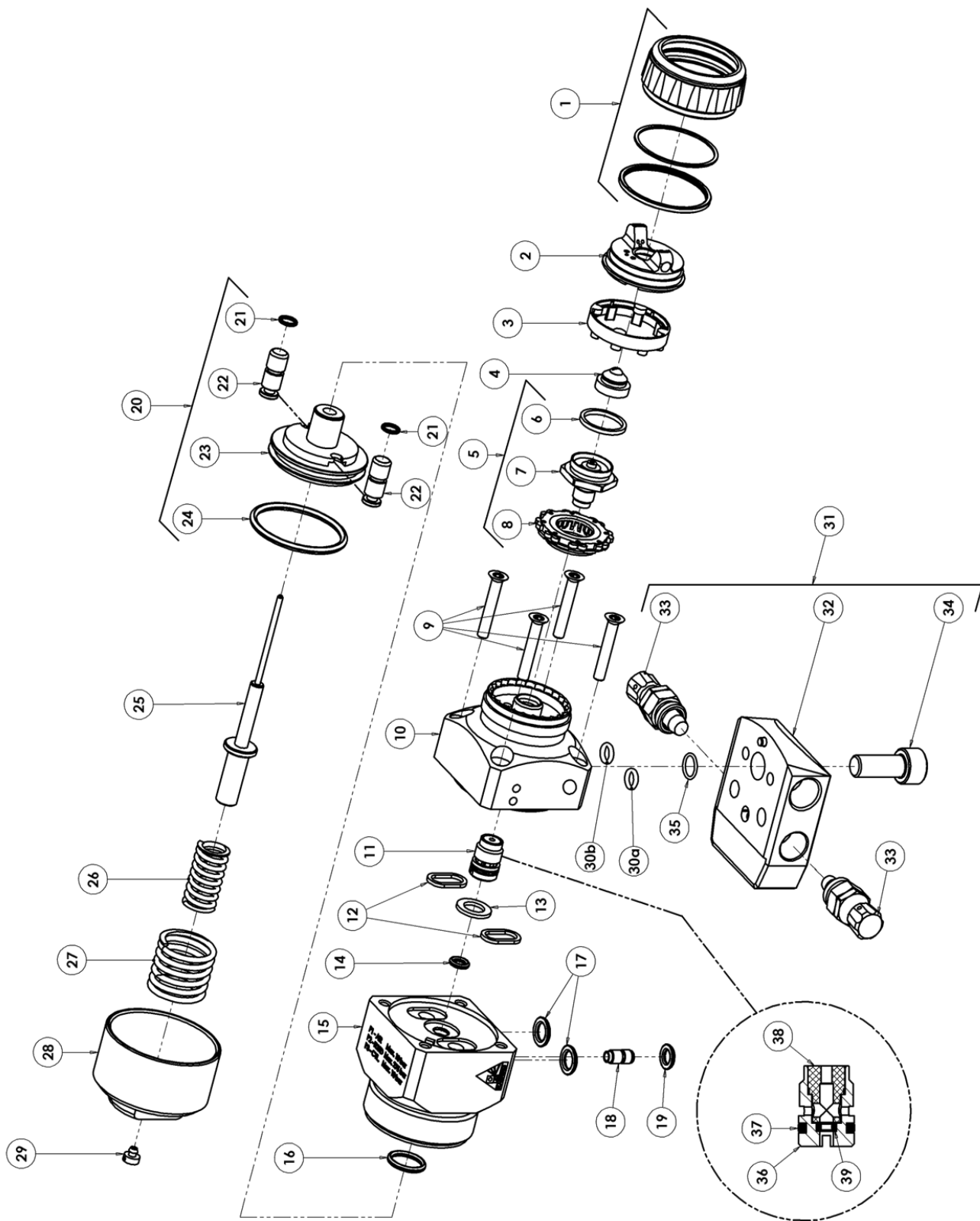
OPMERKING

De beschermingslagen beschermen de eenheid bij opslag. Spoel alle vloeistofdoorgangen vóór gebruik met een geschikt schoonmaakmiddel.

INSTALLATIE SPUITPISTOOL EN VERDELER



EXPLOSIETEKENING



ONDERDELENLIJST

| REF. | ONDERDEELN R. | BESCHRIJVING | AANTAL EENHEDEN |
|------|---------------|---|-----------------|
| 1 | ADV-403-K | BORGRING MET AFDICHTINGEN | 1 |
| 2 | 54-5890 | AA10 LUCHTKAP | 1 |
| 3 | SPA-70-K10 | INDEXPLAAT (SET VAN 10) | 1 |
| 4 | ZIE TABEL | SPROEIER | 1 |
| 5 | SPA-69-K | NAALDZITTING | 1 |
| 6 | SPA-98-K10 | PAKKING (SET VAN 10) | 1 |
| 7 | - | NAALDZITTING | 1 |
| 8 | SPA-71-K10 | PLAAT VAN LUCHTVERDEELRING (SET VAN 10) | 1 |
| 9 | S-14190-K4 | TORXSCHROEF (SET VAN 4) | 4 |
| 10 | SPA-156-K | SPROEIKOP | 1 |
| | SPA-156U-K | SPROEIKOP RECIRCULATIE | 1 |
| 11 | SPA-76 | NAALDPAKKING | 1 |
| 12 | SPA-53-K10 | PAKKING (SET VAN 10) | 2 |
| 13 | SPA-97-K10 | PAKKING (SET VAN 10) | 1 |
| 14 | S-28219X-K4 | O-RING (SET VAN 4) | 1 |
| 15 | SPA-65-BL-K | BEHUIZING | 1 |
| 16 | S-28220X-K2 | O-RING (SET VAN 2) | 1 |
| 17 | SPA-29X-K4 | O-RING (SET VAN 4) | 2 |
| 18 | SPA-52 | LUCHTBUIS | 1 |
| 19 | S-28223X-K4 | O-RING (SET VAN 4) | 1 |
| 20 | SPA-68-K | ZUIGER | 1 |
| 21 | S-28224X-K4 | O-RING (SET VAN 4) | 2 |
| 22 | SPA-62-K2 | ZUIGER VAN LUCHTREGELAAR (SET VAN 2) | 2 |
| 23 | - | ZUIGER | 1 |
| 24 | SPA-45X-K2 | O-RING (SET VAN 2) | 1 |
| 25 | SPA-79 | VLOEISTOFNAALD | 1 |
| 26 | SPA-77 | NAALDVEER | 1 |
| 27 | SPA-13 | ZUIGERVEER | 1 |
| 28 | SPA-67-BL-K | EINDKAP | 1 |
| 29 | SPA-54 | ONTLUCHTINGSKAP | 1 |
| 30a | SN-71X-K2 | O-RING | 1 |
| 30b | | O-RING (ALLEEN KOPRECIRCULATIE) | 2 |
| 31 | SPA-419-K | SCHROEFVERDELER | 1 |
| | SPA-419P-K | SCHROEFVERDELER VERSTOPT | 1 |
| | SPA-419U-K | SCHROEFVERDELER RECIRCULATIE | 1 |
| | SPA-419UP-K | RECIRCULATIESCHROEFVERDELER VERSTOPT | 1 |
| 32 | - | VERDELER | 1 |
| 33 | SPA-414-K | REGELKLEP | 2 |
| 34 | SPA-161-K2 | KLEMSCHROEF (SET VAN 2) | 1 |
| 35 | - | O-RING (ONDERDEEL VAN SPA-161-K2) | 1 |
| 36 | - | BEHUIZING | 1 |

ONDERDELENLIJST (Vervolg)

| REF. | ONDERDEELN R. | BESCHRIJVING | AANTAL EENHEDEN |
|------|------------------|--------------------|--------------------|
| 37 | SPA-29X-K4 | O-RING (SET VAN 4) | 1 |
| 38 | SPA-96-K4 | PAKKING | 1 |
| 39 | SPA-46X-K4 | O-RING (SET VAN 2) | 1 |

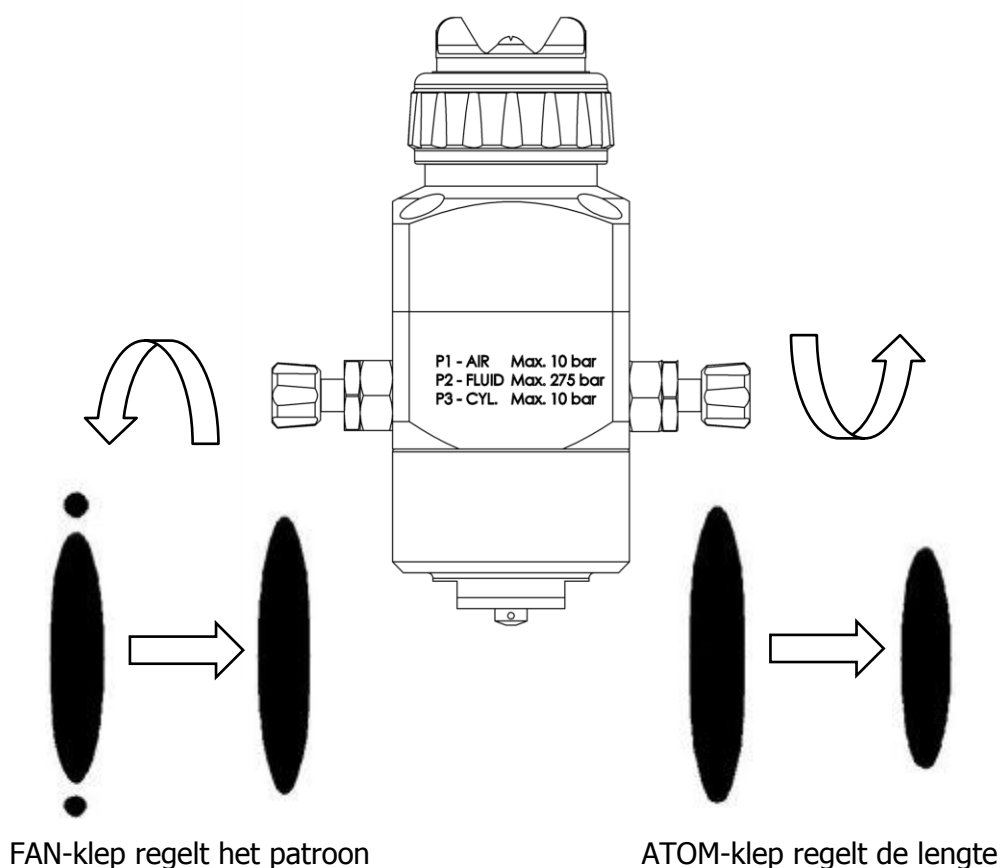
GEWONE AFSTELLING

1. De ATOM-luchtregelaar bepaalt de lengte van het waaierpatroon, de FAN-regelaar bepaalt de vorm van het patroon. Draai de luchtregelaars linksom om de luchtdruk te verhogen en rechtsom om de druk te verlagen.
2. De vloeistofdoorstroming kan aangepast worden aan de hand van de pompdruk, luchtdruk of sproeiergrootte.

GEWONE STARTPROCEDURE

Schroef van FAN- en ATOM-regelknoppen volledig gesloten.

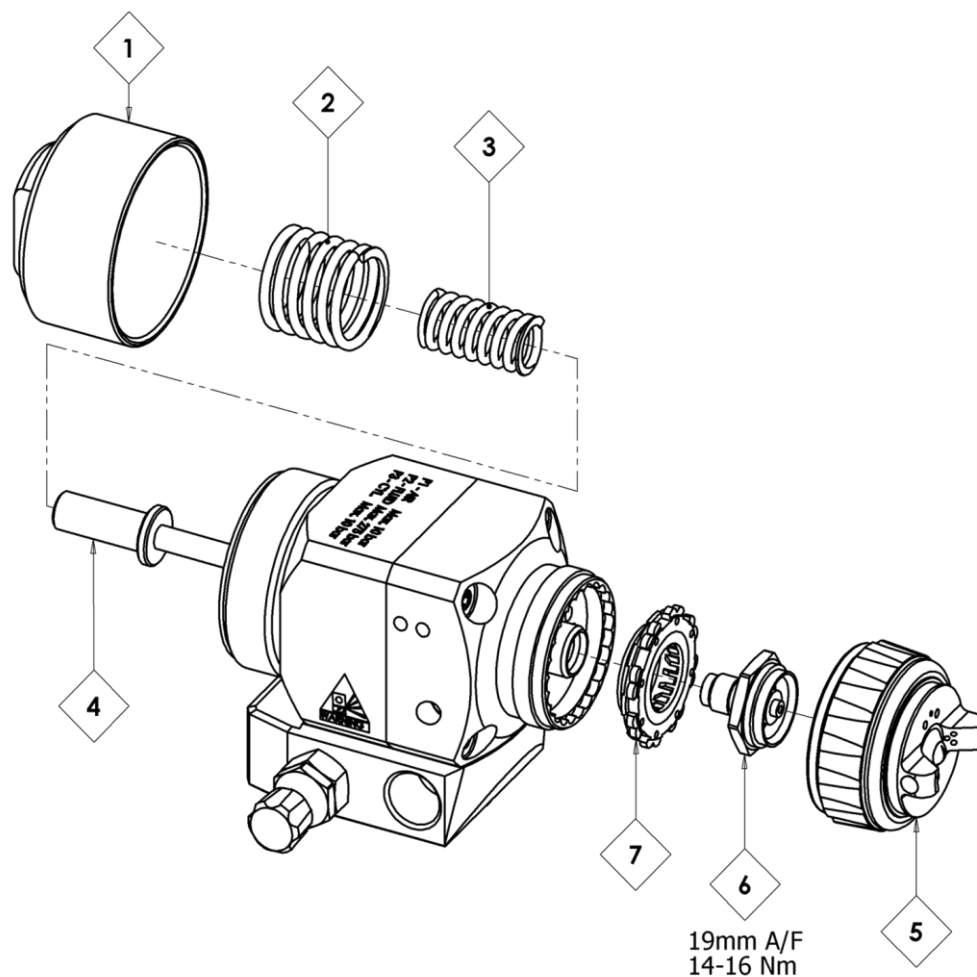
1. Selecteer (AAA) de grootte van de luchtondersteunde luchtloze sproeier om de gewenste patroongrootte, vloeistofdoorstroming en verstuiving te verkrijgen. Stel de vloeistofdruk af zoals gewenst.
2. Draai de FAN-regelknop linksom naar buiten tot het patroon geen staarten meer vertoont.
3. Draai de ATOM-bedieningsknop zoals op de afbeelding, voor kleine aanpassingen aan de patroonlengte. (Onder normale omstandigheden strekt het tot aanbeveling om de sproeier te vervangen door een sproeier met een andere hoek.)



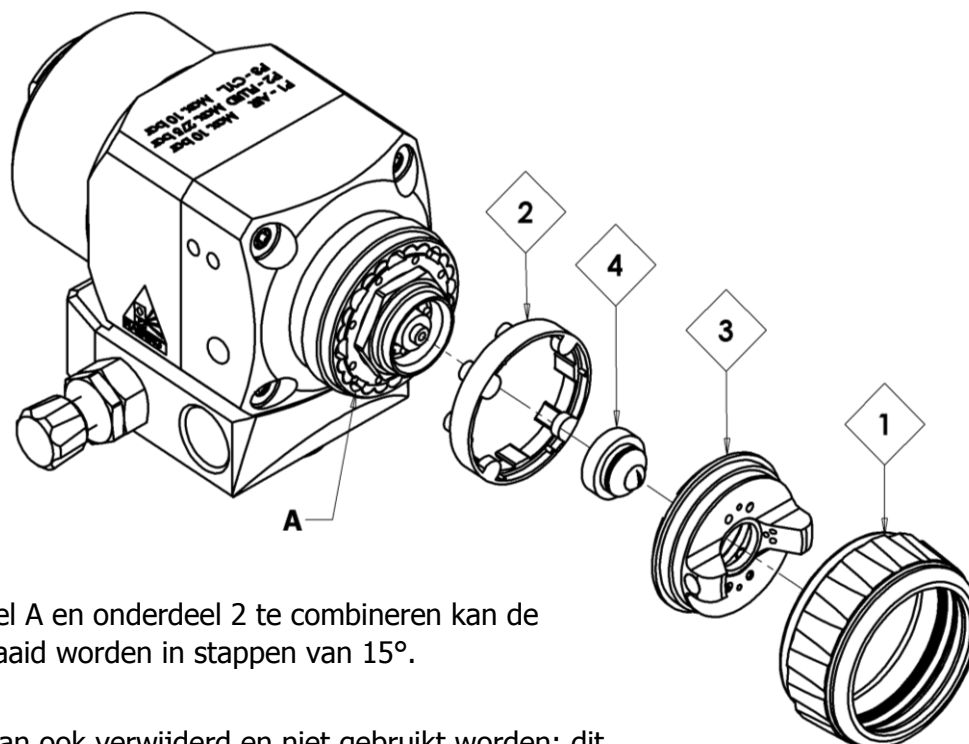
ONDERHOUD VAN SPUITPISTOOL

| SLEUTEL – ONDERHOUDSSYMBOLEN | |
|------------------------------|---|
| | Volgorde voor demontage <i>(omkeren bij montage)</i> |
| # | Artikelnummer |
| | Vet/vaseline |
| | Schroefdraadafdichtmiddel |
| | Schroefdraadborgmiddel |

DEMONTAGE SPROEIER EN NAALD



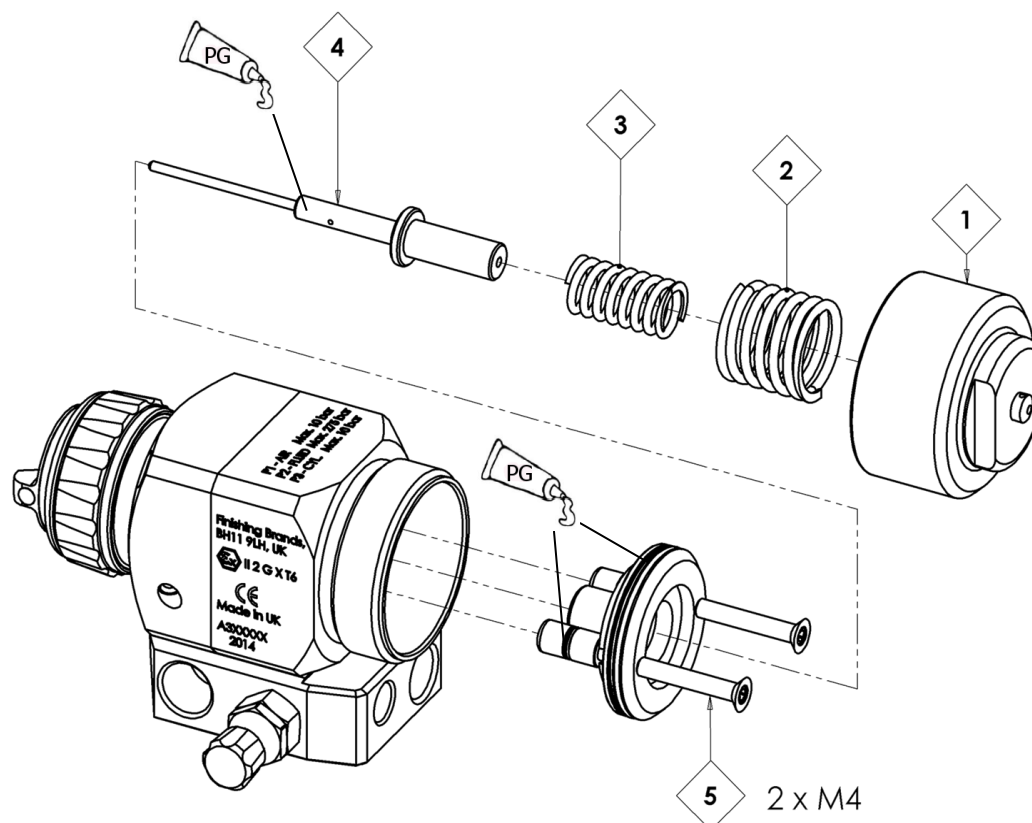
DEMONTAGE VAN LUCHTKAP EN SPROEIER, EN INDEXERING



Door onderdeel A en onderdeel 2 te combineren kan de luchtkap gedraaid worden in stappen van 15°.

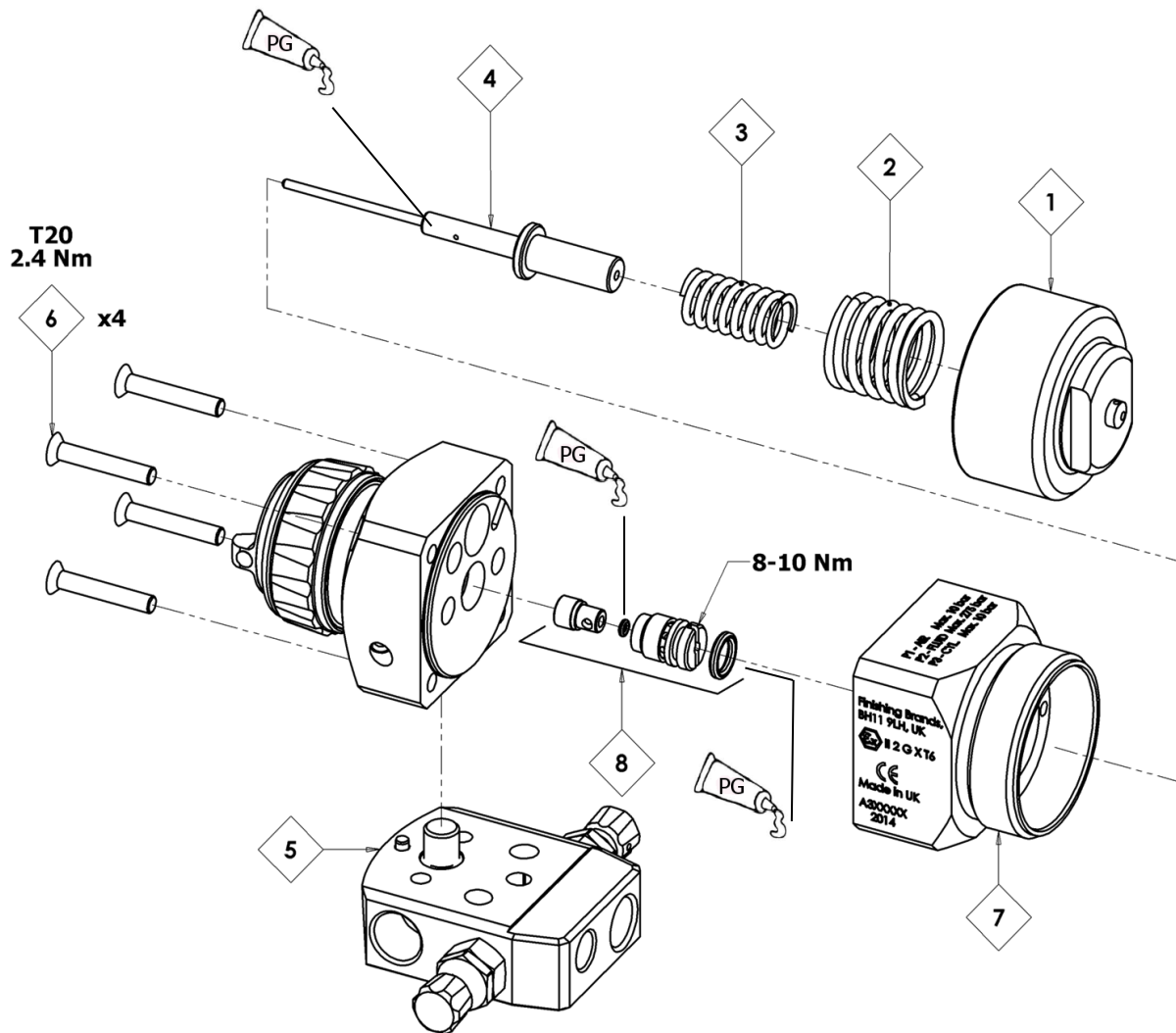
Onderdeel 2 kan ook verwijderd en niet gebruikt worden; dit laat vrij draaien toe.

DEMONTAGE ZUIGER



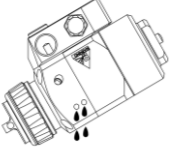
Monteer schroeven om de zuiger te verwijderen.

DEMONTAGE PAKING



MECHANISCHE PROBLEMEN OPLOSSEN

| ALGEMENE STORINGEN | OORZAAK | OPLOSSING |
|--|---|--|
| Het spuitpistool werkt niet. | Pistool heeft geen cilinderluchtdruk. | Controleer de luchttoevoer en het luchtkanaal. |
| | De sproeier is verstopt. | Vervangen of reinigen. |
| Het pistool spuwt verf bij het induwen van de trekker doordat tussen sproeiwerkzaamheden verf opgestapeld is geraakt in de luchtkap. | De naaldzitting is niet juist gemonteerd in de pistoolkop. | Zet vast. |
| | Lekkage vloeistofsproeier/naald. | Controleer op beschadiging of verstopping. |
| Opstapeling van verf op vloeistofsproeier. | Het coatingtype raakt gemakkelijk opgehoopt. | Neem contact op met de leverancier van de coating. |
| | Beschadigde of gedeeltelijk verstopte sproeier. | Controleer op beschadiging of verstopping. |
| Opstapeling van verf op luchtkap. | De openingen van de luchtkap zijn beschadigd. | Vervangen door een nieuwe luchtkap. |
| | Stelselmatige opstapeling van teruggeworpen materiaal op de pistoolkop. | Grondig reinigen. |
| De luchtkap wordt gevuld met verf als de trekker wordt ingeduwd. | De sproeier zit niet goed op zijn plaats. | Vervangen door een nieuwe vloeistofsproeier. |
| | Sproeierzitting achteraan de sproeier versleten. | |
| | Vloeistofsproeier staat niet vast. | Zet vast. |

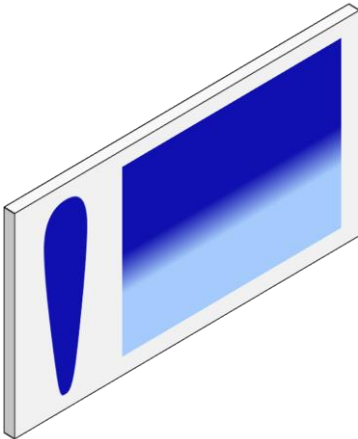
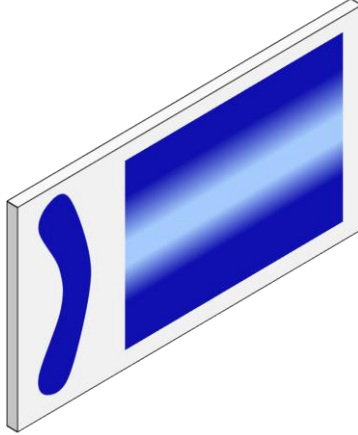
| VLOEISTOFSTORINGEN | OORZAAK | OPLOSSING |
|---|--|--|
| Vloeistof lekt traag uit naaldzitting. | Binnenvlak van naaldzitting ingesneden, beschadigd of versleten. | Vervangen. |
| | Het externe profiel van de vloeistofnaald is beschadigd of versleten. | Vervangen. |
| | Verontreiniging op de raakvlakken van de naald of zitting voorkomt een goede afdichting. | Grondig reinigen. |
| Groot vloeistoflek of uitstroom uit de vloeistofsproeier of naaldzitting wanneer het pistool uitgeschakeld is. | Verontreiniging op de raakvlakken van de naald of zitting voorkomt een goede afdichting. | Verwijder de vloeistofsproeier en de naald, en reinig grondig. |
| Vloeistof lekt traag uit de naaldpakking; drie mogelijke plaatsen.  | De pakking van de vloeistofnaald is versleten of los. | Vastzetten of vervangen als dit nodig is. |
| Het pistool kan niet afgesloten worden. | Vloeistofdruk hoger dan de maximale bedrijfsdruk van het pistool. | Verklein de vloeistofdruk. |

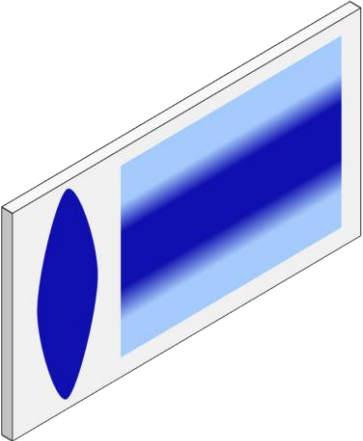
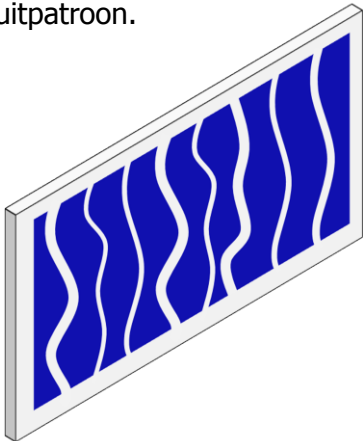
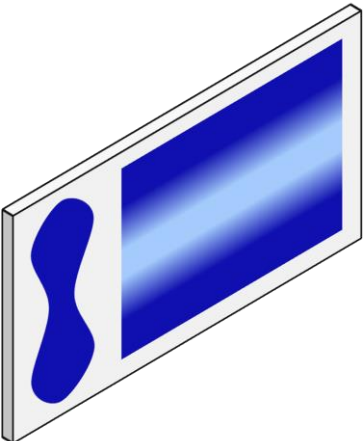
| LUCHTSTORINGEN | OORZAAK | OPLOSSING |
|---|--|--|
| Er ontsnapt een beetje lucht uit de luchtkap wanneer de trekker niet is ingeduwd. | De zuiger is verontreinigd en zit niet op zijn plaats. | Verwijder de zuiger en maak de klepsteel en de zittingen grondig schoon. |
| | De zuigerafdichting is beschadigd of ontbreekt. | Vervangen. |

VERDELER MET SCHROEF: STORINGEN

| MONTAGEFOUTEN | OORZAAK | OPLOSSING |
|---|-------------------------------------|--|
| Het spuitpistool staat los bij montage op de verdeler. | De klemschroef is niet vastgemaakt. | Draai de schroef vast. |
| | De klemschroef is versleten. | Vervang door de klemschroefset SPA-161-K2. |
| Het spuitpistool kan niet van de verdeler worden genomen. | De klemschroef is nog aanwezig. | Verwijder de klemschroef. |

PROBLEMEN OPLOSSEN M.B.T. SPUITPRESTATIES

| PROBLEEM | OORZAAK | OPLOSSING |
|---|---|--|
| Patroon met te dik gespoten boven- of onderkant.  | Opstapeling van materiaal op luchtkap; verstopte gaten of kanalen. | Dompel de kap of sproeier onder in een geschikt oplosmiddel en reinig grondig. |
| | Opstapeling van materiaal op buitenkant van de sproeier of gedeeltelijk verstopte sproeier. | Vervang de sproeier of luchtkap als dat nodig is. |
| | | Grondig reinigen. |
| Patroon met te dik gespoten rechter- of linkerkant.  | Luchtgaten aan de linker- of rechterkant verstopt. | Dompel de kap of sproeier onder in een geschikt oplosmiddel en reinig grondig. |
| | Vuil of schade aan linker- of rechterkant aan de buitenzijde van de sproeier. | Vervang de vloeistofsproeier indien nodig. |

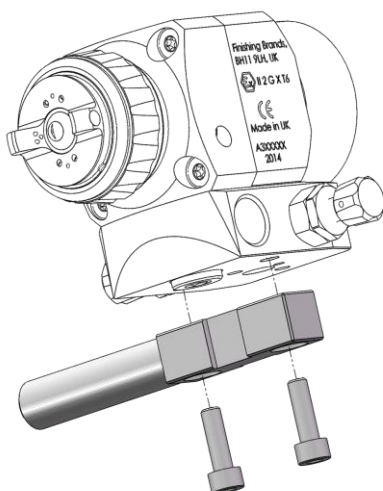
| | | |
|---|---|--|
| <p>Het midden van het patroon is te dik gespoten.</p>  | <p>Te veel materiaal.</p> | <p>Vervang de sproeier.</p> |
| <p>Fluctuerend of onregelmatig spuitpatroon.</p>  | <p>Lucht in de verftoevoerlijn.</p> | <p>Controleer de aansluitingen tussen de pomp en de sifonslang.</p> |
| <p>Gespleten spuitpatroon.</p>  | <p>Gedeeltelijk verstopte vloeistofdoorgang of slang.</p> | <p>Laat de lucht uit de toevoerlijn.</p> |
| <p>Gespleten spuitpatroon.</p> | <p>Versleten of vuile vloeistofsproeier</p> | <p>Reinig of vervang het.</p> |
| <p>Gespleten spuitpatroon.</p> | <p>Atomiseringsdruk (lengteinstelling) te hoog.</p> | <p>Verklein de luchtdruk door de patroonregelklep rechtsom te draaien.</p> |

| | | |
|---|--|---|
| Te veel teruggeworpen materiaal. | Te hoge luchtdruk. | Verlaag de luchtdruk. |
| Lopers en zakkers. | Te grote vloeistofstroom. | Verklein de sproeiergrootte of verlaag de vloeistofdruk. |
| | Materiaal te dun. | Breng lichte lagen aan/verklein de vloeistofstroom. |
| | U houdt het pistool schuin. | Monteer het pistool in de juiste hoek ten opzichte van het oppervlak. |
| Dunne, zanderige en groffe afwerking die opdroogt alvorens uitgespoten te worden. | Pistool te ver van het te spuiten oppervlak. | Controleer de afstand. |
| | Te hoge luchtdruk. | Verlaag de luchtdruk en controleer het spuitpatroon. |
| | Vloeistofstroming te laag. | Verhoog de vloeistofstroom door de grootte van de vloeistofsproeier of de toevoerdruk te vergroten. |

MONTAGEADAPTERS - VERDELER MET SCHROEF

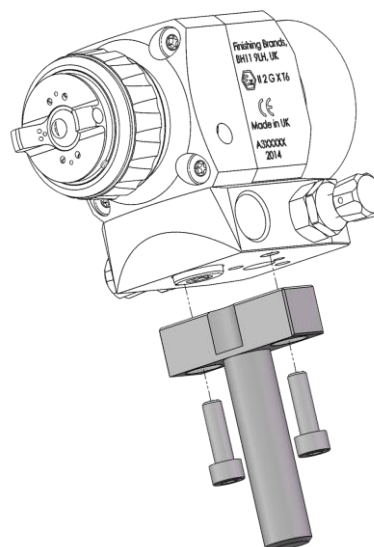
SPA-173-K

Horizontale montagegastang en schroeven



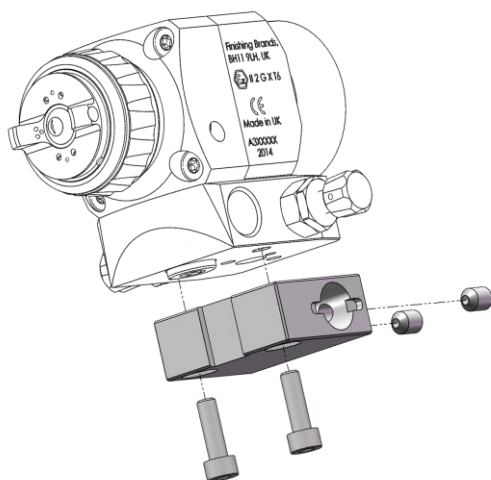
SPA-174-K

Verticale montagegastang en schroeven



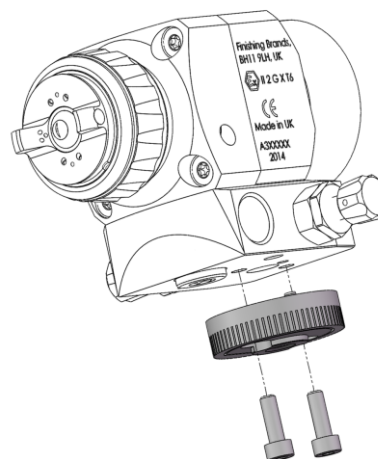
SPA-175-K

Montageblok en schroeven

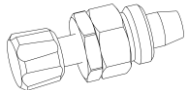

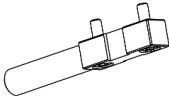


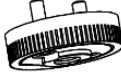









SPA-176-K

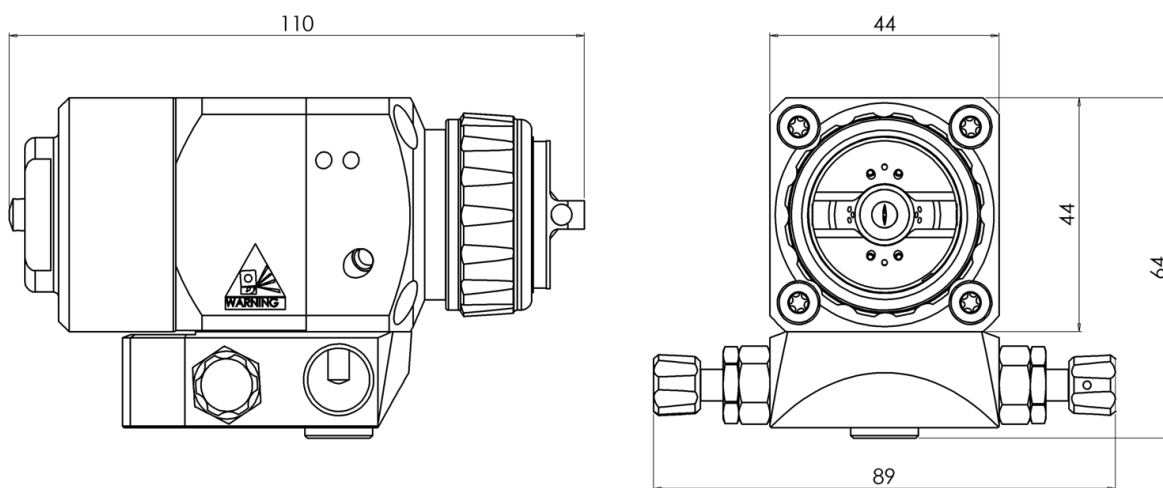
Indexaanpassing en schroeven



ACCESSOIRES

| ONDERDEE LNR. | BESCHRIJVING | |
|-------------------------------|---|---|
| SPA-414-K | Regelklep |  |
| SPA-423-K | Laagprofiel afsluitpluggen verstuiving en waaier, vervangt onderdelen (33), zie explosietekening. |  |
| SPA-173-K | Horizontale montagestang en schroeven. |  |
| SPA-174-K | Verticale montagestang en schroeven. |  |
| SPA-175-K | Montageblok en schroeven. |  |
| SPA-176-K | Indexaanpassing en schroeven. |  |
| SPA-115 SPA-116 | 1/4" NPT-NPS Elleboog 275 Bar MWP. 1/4" NPT-BSP |  |
| 54-3655 54-1835 | Huis en filter Filterelement Filter 1/4" NPS M-F 100 Micron 400 Bar. |  |
| H-5811 H-5813 H-5813-10 | 1m 7.5m 10m Luchtloze slang 4,7mm diameter 1/4" NPS F, 350 Bar MWP. |  |
| H-5818 H-5819 | 7.5m 10m Luchtloze slang 6.4mm diameter 1/4" NPS F, 325 Bar MWP. |  |
| 4900-5-1-K3 | Schoonmaakborstel (SET VAN 3) |  |
| DSG-4003 | Sproeierreinigers(SET VAN 12) |  |
| KK-4584 | Pistoolreinigungsset |  |

AFMETINGEN



OPMERKINGEN

OPMERKINGEN

GARANTIEVOORWAARDEN

Op producten van Binks is de beperkte garantie door Finishing Brands van een jaar voor materialen en vakmanschap van toepassing. Het gebruik van onderdelen en accessoires met een andere herkomst dan van Finishing Brands zorgt dat de garantie komt te vervallen. Voor specifieke informatie over de garantie kunt u contact opnemen met de dichtstbijzijnde locatie van Finishing Brands, zie hieronder.

Finishing Brands behoudt zich het recht voor om de specificaties van producten zonder voorafgaande kennisgeving te wijzigen. DeVilbiss, Ransburg, BGK en Binks zijn geregistreerde handelsmerken van Carlisle Fluid Technologies, dat handelt onder de naam Finishing Brands.

© 2015 Carlisle Fluid Technologies, handelend als Finishing Brands.

Alle rechten voorbehouden.



Binks maakt onderdeel uit van Finishing Brands, een wereldwijd toonaangevend bedrijf op het gebied van innovatieve spuittoepassingen. Voor technische ondersteuning of om een erkende distributeur te vinden kunt u contact opnemen met één van onze internationale locaties voor verkoop- en klantondersteuning hieronder.

VS/Canada

www.binks.com
info@finishingbrands.com
Gratis nummer: 1-800-992-4657
Gratis faxnummer: 1-888-246-5732

Mexico

www.finishingbrands.com.mx
sales@finishingbrands.com.mx
Tel: 011 52 55 5321 2300
Fax: 011 52 55 5310 4790

Brazilië

www.devilbiss.com.br
sales@devilbiss.com.br
Tel: +55 11 5641 2776
Fax: +55 11 5641 1256

Verenigd Koninkrijk

www.finishingbrands.eu
info@finishingbrands.eu
Tel: +44 (0)1202 571 111
Fax: +44 (0)1202 573 488

Frankrijk

www.finishingbrands.eu
info@finishingbrands.eu
Tel: +33(0)475 75 27 00
Fax: +33(0)475 75 27 59

Duitsland

www.finishingbrands.eu
info@finishingbrands.eu
Tel: +49 (0) 6074 403 1
Fax: +49 (0) 6074 403 281

China

www.finishingbrands.com.cn
mkt@finishingbrands.com.cn
Tel: +8621-3373 0108
Fax: +8621-3373 0308

Japan

www.ransburg.co.jp
binks-devilbiss@ransburg.co.jp
Tel: 081 45 785 6421
Fax: 081 45 785 6517

Australië

www.finishingbrands.com.au
sales@finishingbrands.com.au
Tel: +61 (0) 2 8525 7555
Fax: +61 (0) 2 8525 7575

