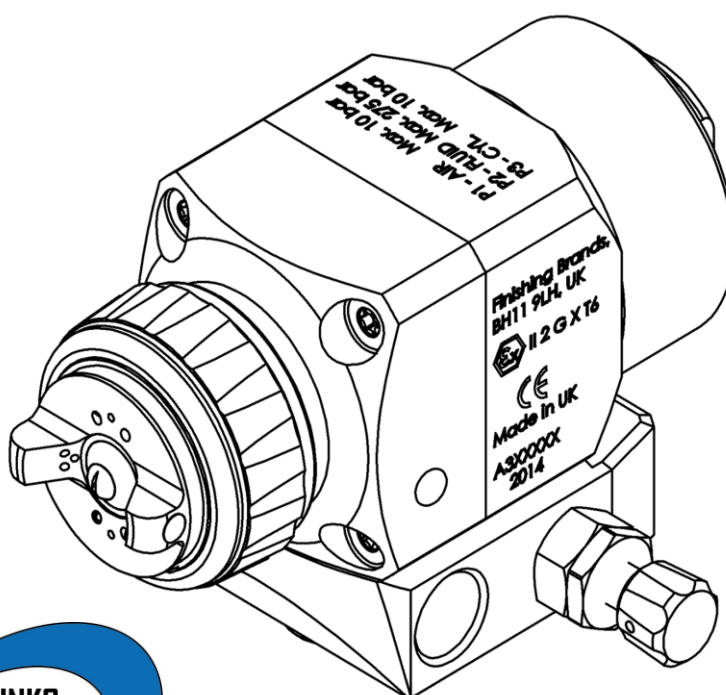


BINKS AG360 Series:**AG363 Automatisk luftsprøjtepistol af typen Air Assisted Airless med manifold**CE  II 2 G X T6**VIGTIGT! MÅ IKKE DESTRUERES**

Det er forbrugers ansvar, at alle operatører og servicemedarbejdere har læst og forstået denne manual.

Kontakt din lokale Binks-repræsentant, hvis du ønsker flere kopier af denne vejledning.

LÆS ALLE ANVISNINGER, FØR DETTE BINKS-PRODUKT TAGES I BRUG.

FUNKTIONSBESKRIVELSE

AG363-luftsprøjtepistolen af typen Air Assisted Airless er designet som en modulær applikator med en konstruktion, der hurtig kan omstilles, til sprøjtefinish af maskiner og maskindele.

Den er beregnet til de fleste typer generel industrisprøjtning og finsletning. Pistolen er udstyret med et hoved i rustfrit stål, der er egnet til både vand- og opløsningsmiddelbaserede formål.

AG363 er monteret på en fastskruet lavprofilmanifold i rustfrit stål, som kan blive siddende på maskinen, når pistolen fjernes med henblik på vedligehold eller rengøring.

Pistolen giver den moderne sprøjteoperatør adgang til en fleksibel løsning med flere tilgængelige typer tilbehør til yderligere procesoptimering.

SPECIFIKATIONER

VÆSKE- OG LUFTINDTAGSTRYK	
P1 = Maks. Luftindgangstryk	10 Bar [145 psi]
P2 = Maks. Væskeindgangstryk	275 Bar [4000 psi]
P3 = Cylinderlufttryk	4 - 10 Bar [58 psi - 145 psi]

MILJØ	
Maks. omgivende driftstemperatur	40°C nominelt

ANVENDTE MATERIALER	
Pistolhoved og væskepassager	Rustfrit stål
Pistolhusmateriale	Quickclean™ coatet aluminium
Lufthættemateriale	Anodiseret aluminium
Væskesnål- og sædekonstruktion	Rustfrit stål Hårdmetal
Tætninger og O-ringe	HDPE, FEPM

SKRUEMANIFOLDTILSLUTNINGER	
P1 = Luftindtags størrelse	1/4" G
P2 = Væskeindtags størrelse	1/4" NPS
P3 = Cylinderindtag	1/8" G

VÆGT MED MANIFOLD	
VÆGT	840g

MÅL MED MANIFOLD	
L x H x B mm	110 x 64 x 89

Produktbeskrivelse:	AG363
Dette produkt er beregnet til brug med:	Opløsningsmiddel- og vandbaserede materialer
Egnet til brug i farligt område:	Zone 1 og 2
Beskyttelsesniveau:	II 2 G X T6
Vibrationsniveau:	N/A
Lydtryksniveau:	Kan rekvireres
Lydeffektniveau:	Kan rekvireres
Producent:	Finishing Brands UK, Ringwood Road, Bournemouth, BH11 9LH. UK

EU-overensstemmelseserklæring



Vi, Finishing Brands UK, erklærer hermed, at ovennævnte produkt er i overensstemmelse med bestemmelserne i:

Maskindirektivet 2006/42/EF

ATEX-direktivet 94/9/EF

ved at overholde følgende lovbefalede dokumenter og harmoniserede standarder:

BS EN 1953:2013 Forstøvnings- og sprøjteudstyr til coatingmaterialer – sikkerhedskrav

EN ISO 12100-1:2010 Maskinsikkerhed – Generelle principper for konstruktion – Grundlæggende terminologi, metodikker

EN ISO 12100-2:2010 Maskinsikkerhed – Generelle principper for konstruktion – Tekniske principper

EN 14462:2005+A1:2009 Overfladebehandlingsudstyr – Støjmålemetode til overfladebehandlingsudstyr, inklusive hjælpehånderingsudstyr – Præcisionsklasse 2 og 3

EN ISO 11201:1995 Akustik – Støj fra maskiner og udstyr – Måling af lydtryk ved operatørens øre og på andre specificerede positioner i nærheden heraf, ved måling i frit felt over et reflekterende plan med ubetydelige miljøkorrektioner

EN1127-1: Eksplosive atmosfærer – Eksplosionsbeskyttelse – Grundlæggende begreber og metodik

EN 13463-1: Ikke-elektrisk udstyr til brug i eksplosive atmosfærer – Grundlæggende metoder og krav

HVLP- og Trans-Tech-produkterne overholder kravene i PG6 fra EPA-retningslinjerne og tilbyder en overførselseffektivitet på over 65 %.

D Smith (Administrerende direktør)
30/01/15

 ADVARSEL	 FORSIGTIG	BEMÆRK
Farlige situationer eller usikre anvendelsesområder der kan resultere i alvorlige personskader, dødsfald eller alvorlig skade på ejendom.	Farlige situationer eller usikre anvendelsesområder der kan resultere i mindre alvorlige personskader, skade på ejendom eller skade på produktet.	Vigtige oplysninger om installation, drift eller vedligeholdelse.



ADVARSEL

Gennemlæs følgende advarsler, før du anvender udstyret.



OPLØSNINGSMIDLER OG COATINGMATERIALER. Kan være meget brandfarlige eller let antændelige, når de sprøjtes på. Læs altid coatingleverandørens vejledning og sikkerhedsblade, før dette udstyr anvendes.



KONTROLLER UDSTYRET DAGLIGT. Kontroller hver dag, om der er slidte eller ødelagte dele. Brug kun maskinen, hvis du er sikker på, at den er i god stand.



LÆS VEJLEDNINGEN. Før du anvender finish-udstyret, skal du sørge for at læse og forstå alle oplysninger om sikkerhed, drift og vedligeholdelse i betjeningsvejledningen. Brugere skal overholde alle lokale og nationale brugerregler samt forsikringssekskabers krav til ventilation, brandforanstaltninger, betjening og rengøring af arbejdsområder.



FARE VED MISBRUG AF UDSTYRET. Anvendes udstyret ikke korrekt, kan det revne, fejlfungere eller starte uventet og forårsage alvorlige skader.



BRAND OG -EKSPLOSIONSFARE. Brug aldrig 1,1,1-trichloroethan, methylenchlorid, andre halogensubstituerede kulbrinteopløsninger eller væsker, der indeholder sådanne opløsningsmidler, i udstyr med dele af aluminium. Hvis de anvendes, kan det resultere i en alvorlig kemisk reaktion med mulighed for eksplosion. Kontakt væskeleverandørerne for at sikre, at de anvendte væsker er kompatible med aluminiumsdele.



HANDSKER. Brug altid handsker, når du sprøjter eller rengør udstyret.



BRUG SIKKERHEDSBRILLER. Anvendes der ikke sikkerhedsbriller med sideafskærmning, er der risiko for alvorlige øjenskader eller blindhed.



STATISK LADNING. Væske kan oparbejde en statisk ladning, der skal neutraliseres via korrekt jording af udstyret, de genstande der skal sprøjtes og alle elektrisk ledende genstande i sprøjteområdet. Fejlagtig jordforbindelse eller gnister kan skabe en farlig situation og resultere i brand, eksplosion eller elektrisk stød og andre alvorlige skader.



BRUG ÅNEDRÆTSVÆRN. Det anbefales til enhver tid at bruge åndedrætsværn. Udstyrets type skal være i overensstemmelse med det materiale, der sprøjtes med.



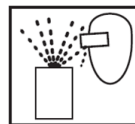
GIFTIGE DAMPE. Visse materialer kan være giftige, forårsage irritation eller på anden måde være skadelige for helbredet, når man sprøjter med dem. Læs altid etiketterne og sikkerhedsbladene, og følg alle anbefalinger for materialet, før sprøjtning påbegyndes. Kontakt din materialeleverandør, hvis du er i tvivl.



MODIFICER IKKE UDSTYRET. Lav ikke ændringer på maskinen uden skriftlig godkendelse fra producenten.



LOCK OUT/TAG-OUT (Genstartspærre/mærkning) Hvis maskinen ikke trykafastes, frakobles enhver strømforsyning, og underkastes lock out/tag out, før der udføres vedligeholdelse på udstyret, kan det medføre alvorlige personskader eller dødsfald.



PROJEKTILFARE. Du kan risikere at blive ramt af væske eller gas under tryk eller af flyvende stumper eller materialerester..



STØJNIVEAUER. Pumpers og sprøjteudstyrs A-vægtede lydtrykkniveau kan overstige 85 dB(A) afhængigt af udstyrets indstillinger. De faktiske støjniveauer kan rekvireres. Det anbefales, at man altid benytter en form for høreværn, når udstyret er i brug.



PROCEDURE TIL TRYKAFLASTNING. Følg altid proceduren til trykafkastning, der kan findes i udstyrets betjeningsvejledning.



LÆR HVOR OG HVORDAN, DU SLUKKER MASKINEN I NØDSTILFÆLDE.



FORHOLDSREGLER VED ARBEJDE MED HØJTRYKSUDSTYR. Højt tryk kan forårsage alvorlige skader. Udstyret skal trykafastes fuldstændigt, før der udføres vedligeholdelse. Stråler fra sprøjtepistolen, slangelækager eller revnede komponenter kan indsprøjte væske direkte i kroppen og forårsage ekstremt alvorlige skader.



UDDANNELSE AF OPERATØRER. Alt personale skal optrænes, før de anvender finish-udstyret.

DET ER ARBEJDSGIVERENS ANSVAR AT STILLE DISSE OPLYSNINGER TIL RÅDIGHED FOR MASKINENS OPERATØR.

VEJLEDNING TIL AG363-PISTOLDELNUMMERFORMAT & DELVALG

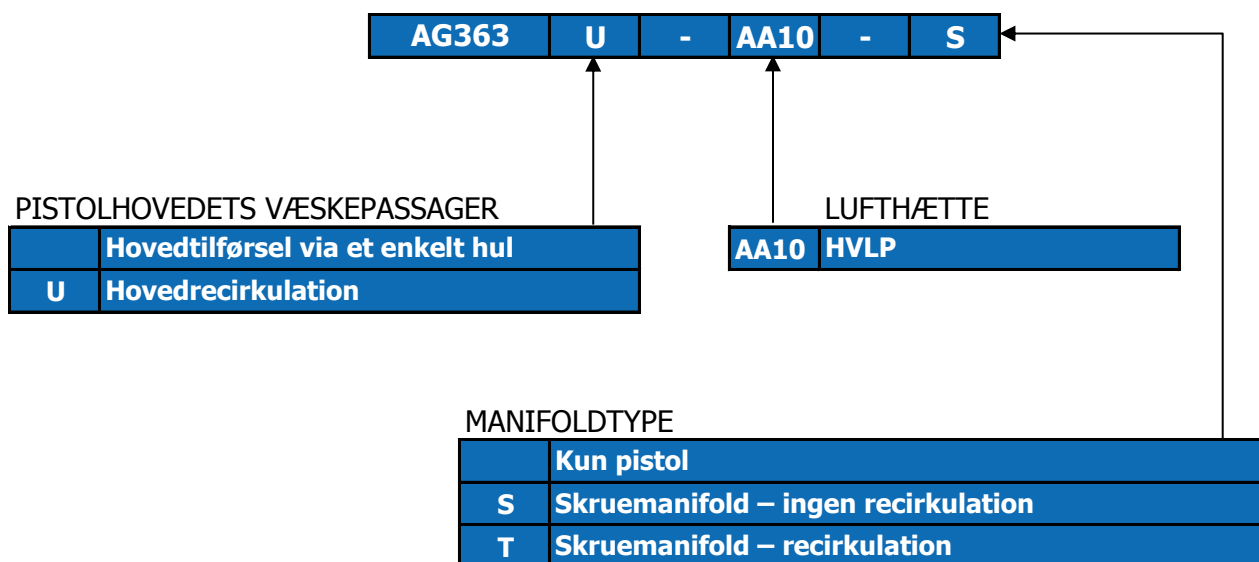


DIAGRAM TIL VALG AF SPIDSER FOR AIR ASSISTED AIRLESS (AAA)

(BESTILLES SEPARAT)

114 STANDARDSPIDSER

DELNR.	ÅBNING		BLÆSERLÆNGDE*		GENNEMLØB [VAND ved 500 psi/35 bar]	
	TOMMER	MM	TOMMER	MM	US GPM	L/MIN
114-00702	-	-	-	-	-	-
114-00704	0.007	0.18	4	102	0.028	0.11
114-00706	0.007	0.18	6	152	0.028	0.11
114-00708	0.007	0.18	8	203	0.028	0.11

114-00902	0.009	0.23	2	51	0.039	0.15
114-00904	-	-	-	-	-	-
114-00906	0.009	0.23	6	152	0.039	0.15
114-00908	0.009	0.23	8	203	0.039	0.15
114-00910	0.009	0.23	10	254	0.039	0.15
114-00912	0.009	0.23	12	305	0.039	0.15

114-01104	0.011	0.28	4	102	0.06	0.23
114-01106	0.011	0.28	6	152	0.06	0.23
114-01108	0.011	0.28	8	203	0.06	0.23
114-01110	0.011	0.28	10	254	0.06	0.23
114-01112	0.011	0.28	12	305	0.06	0.23
114-01114	0.011	0.28	14	356	0.06	0.23

114-01304	0.013	0.33	4	102	0.09	0.34
114-01306	0.013	0.33	6	152	0.09	0.34
114-01308	0.013	0.33	8	203	0.09	0.34
114-01310	0.013	0.33	10	254	0.09	0.34
114-01312	0.013	0.33	12	305	0.09	0.34
114-01314	0.013	0.33	14	356	0.09	0.34
114-01316	0.013	0.33	16	406	0.09	0.34

114-01506	0.015	0.38	6	152	0.12	0.45
114-01508	0.015	0.38	8	203	0.12	0.45
114-01510	0.015	0.38	10	254	0.12	0.45
114-01512	0.015	0.38	12	305	0.12	0.45
114-01514	0.015	0.38	14	356	0.12	0.45
114-01516	0.015	0.38	16	406	0.12	0.45
114-01518	0.015	0.38	18	457	0.12	0.45

DELNR.	ÅBNING		BLÆSERLÆNGDE*		GENNEMLØB [VAND ved 500 psi/35 bar]	
	TOMMER	MM	TOMMER	MM	US GPM	L/MIN
114-01706	0.017	0.43	6	152	0.16	0.61
114-01708	0.017	0.43	8	203	0.16	0.61
114-01710	0.017	0.43	10	254	0.16	0.61
114-01712	0.017	0.43	12	305	0.16	0.61
114-01714	0.017	0.43	14	356	0.16	0.61
114-01716	0.017	0.43	16	406	0.16	0.61
114-01718	0.017	0.43	18	457	0.16	0.61

114-01906	0.019	0.48	6	152	0.19	0.72
114-01908	0.019	0.48	8	203	0.19	0.72
114-01910	0.019	0.48	10	254	0.19	0.72
114-01912	0.019	0.48	12	305	0.19	0.72
114-01914	0.019	0.48	14	356	0.19	0.72
114-01916	0.019	0.48	16	406	0.19	0.72
114-01918	0.019	0.48	18	457	0.19	0.72

114-02110	0.021	0.53	10	254	0.24	0.91
114-02112	0.021	0.53	12	305	0.24	0.91
114-02114	0.021	0.53	14	356	0.24	0.91
114-02116	0.021	0.53	16	406	0.24	0.91
114-02118	0.021	0.53	18	457	0.24	0.91

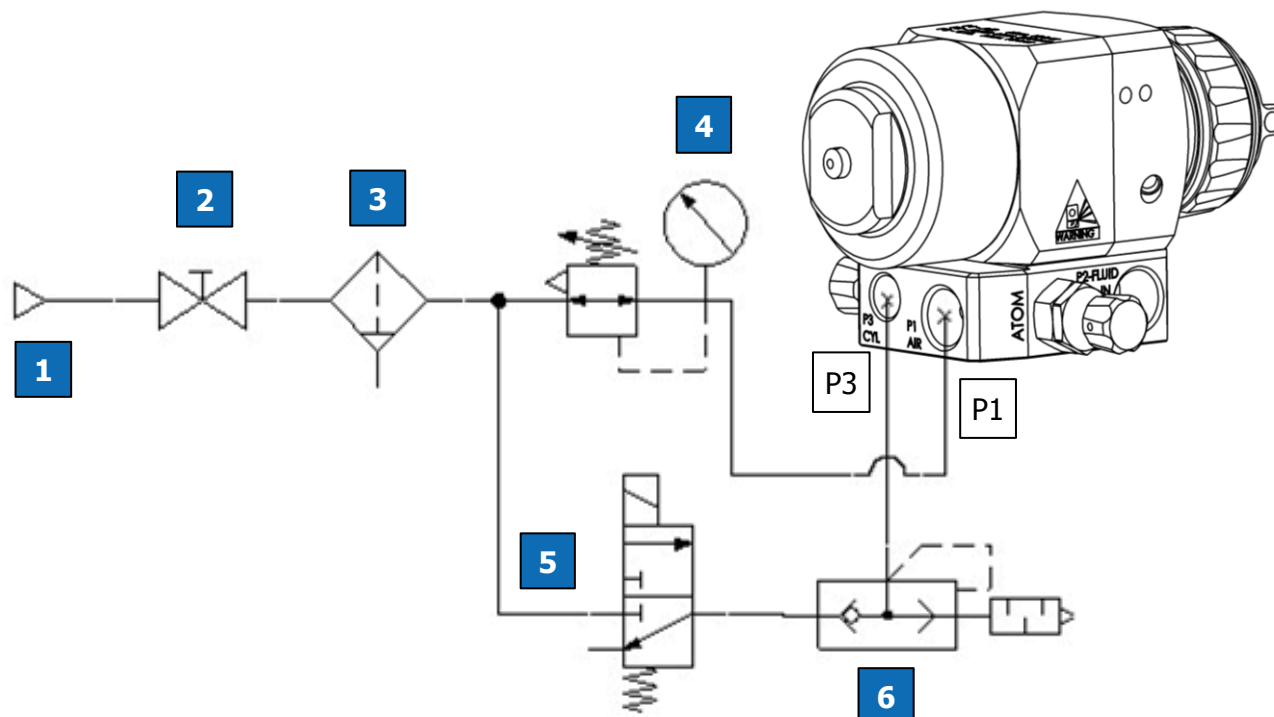
114-02410	0.024	0.61	10	254	0.31	1.17
114-02412	0.024	0.61	12	305	0.31	1.17
114-02414	0.024	0.61	14	356	0.31	1.17
114-02416	0.024	0.61	16	406	0.31	1.17
114-02418	0.024	0.61	18	457	0.31	1.17

114-02710	0.027	0.69	10	254	0.385	1.46
114-02712	0.027	0.69	12	305	0.385	1.46
114-02714	0.027	0.69	14	356	0.385	1.46
114-02716	0.027	0.69	16	406	0.385	1.46
114-02718	0.027	0.69	18	457	0.385	1.46

* BLÆSERLÆNGDEN ER BASERET PÅ 1000 psi/70 bar VAND, OG DET FAKTISKE RESULTAT KAN VARIERE, AFHÆNGIGT AF MATERIALETS VISKOSITET.

UDOVER STANDARDSPIDSERNE I 114-SERIEN FINDES OGSÅ 9-SERIENS SPIDSER TIL FINSLETNING.

TYPISK LUFTTILSLUTNINGSSKEMA



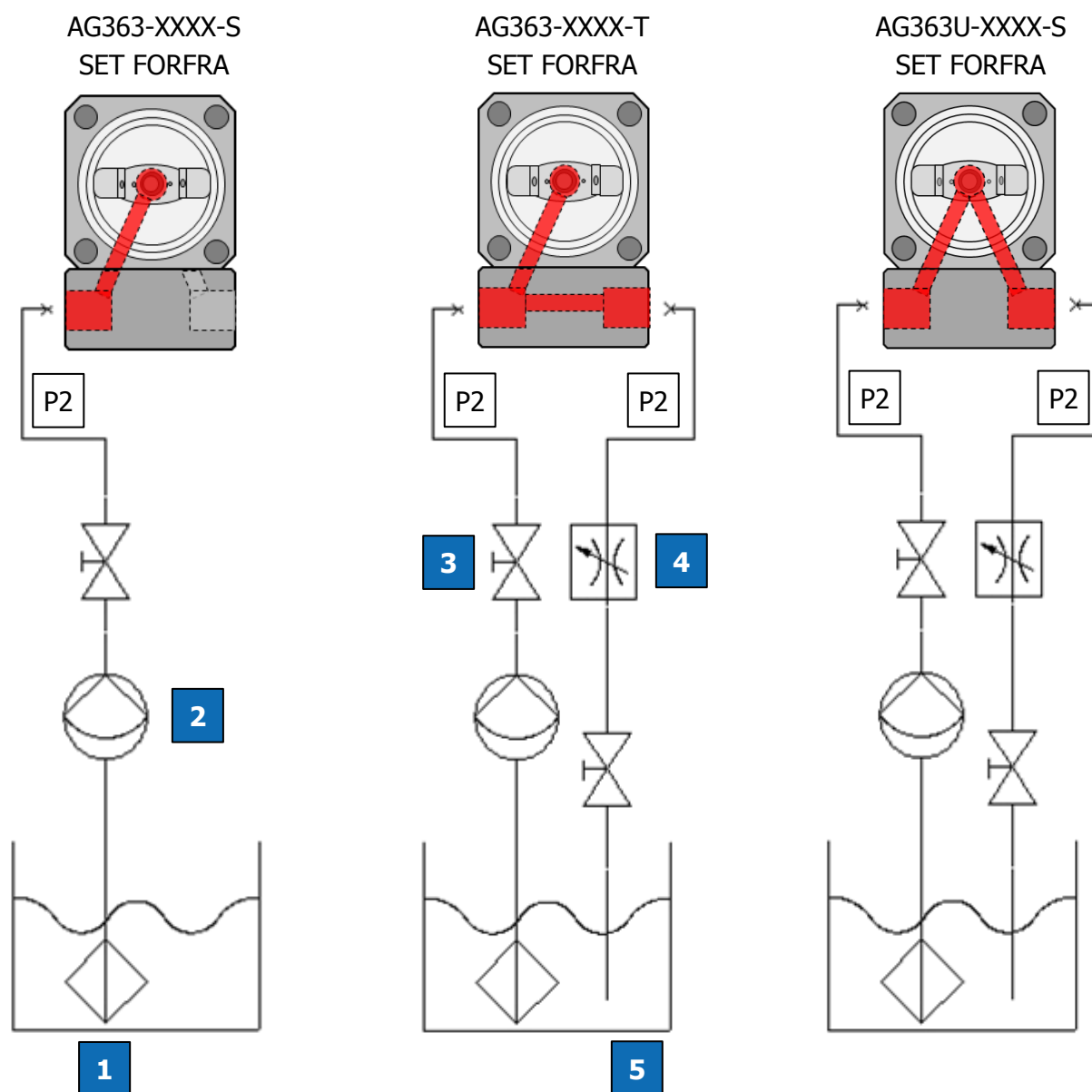
1	Trykluftudtag
2	Stopventil
3	Luftfilter
4	Luftregulator & -måler
5	3/2 magnetventil, normalt lukket
6	Hurtig udstødningsventil & lyddæmper
P1	HÆTTE – 1/4" G
P3	CYL – 1/8" G



ADVARSEL

Sprøjtepipstolen skal have jordforbindelse for at eliminere eventuelle elektrostatiske udladninger, der kan opstå pga. væske- eller luftstrømme. Dette kan gøres via sprøjtepipstolmontering eller ledende luft-/væskeslanger. Elektrisk binding fra sprøjtepipstol til jord skal kontrolleres, og der kræves en modstand på under 10^6 ohm.

TYPISK VÆSKETILSLUTNINGSSKEMA

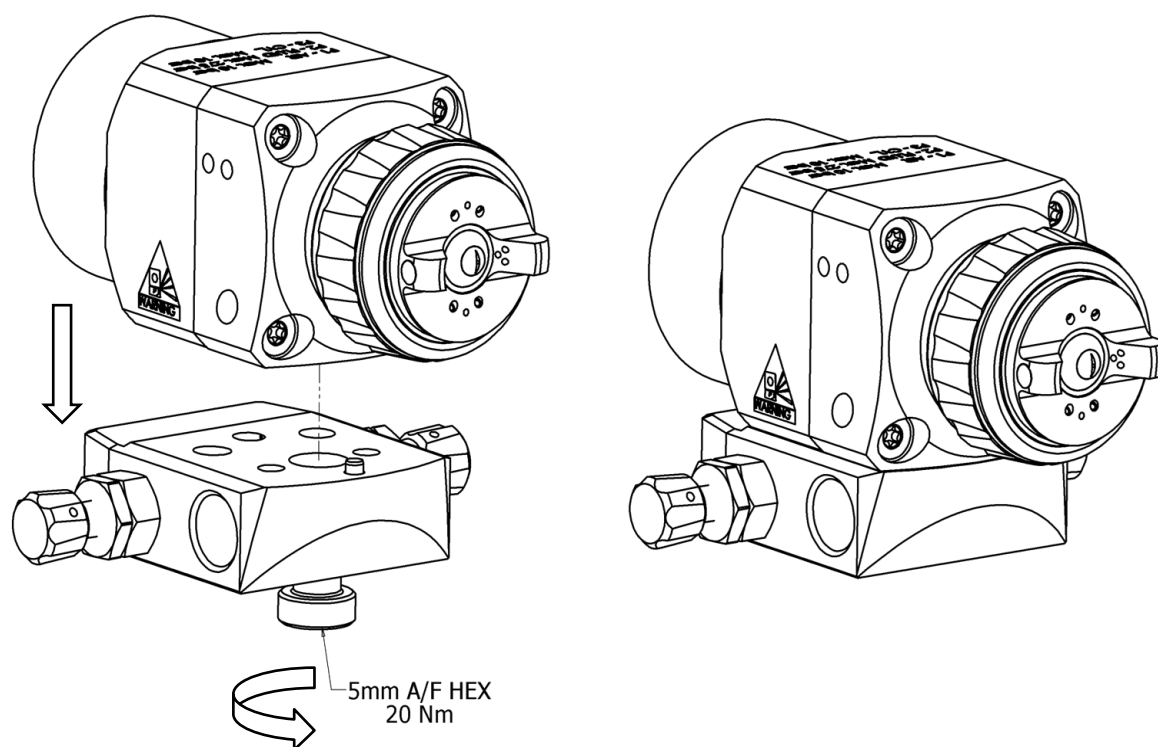


1	Væskefilter
2	Væskeforsyning
3	Stopventil
4	Væskedrøvleventil
5	Væskereservoir
P2	Væske – 1/4" NPS

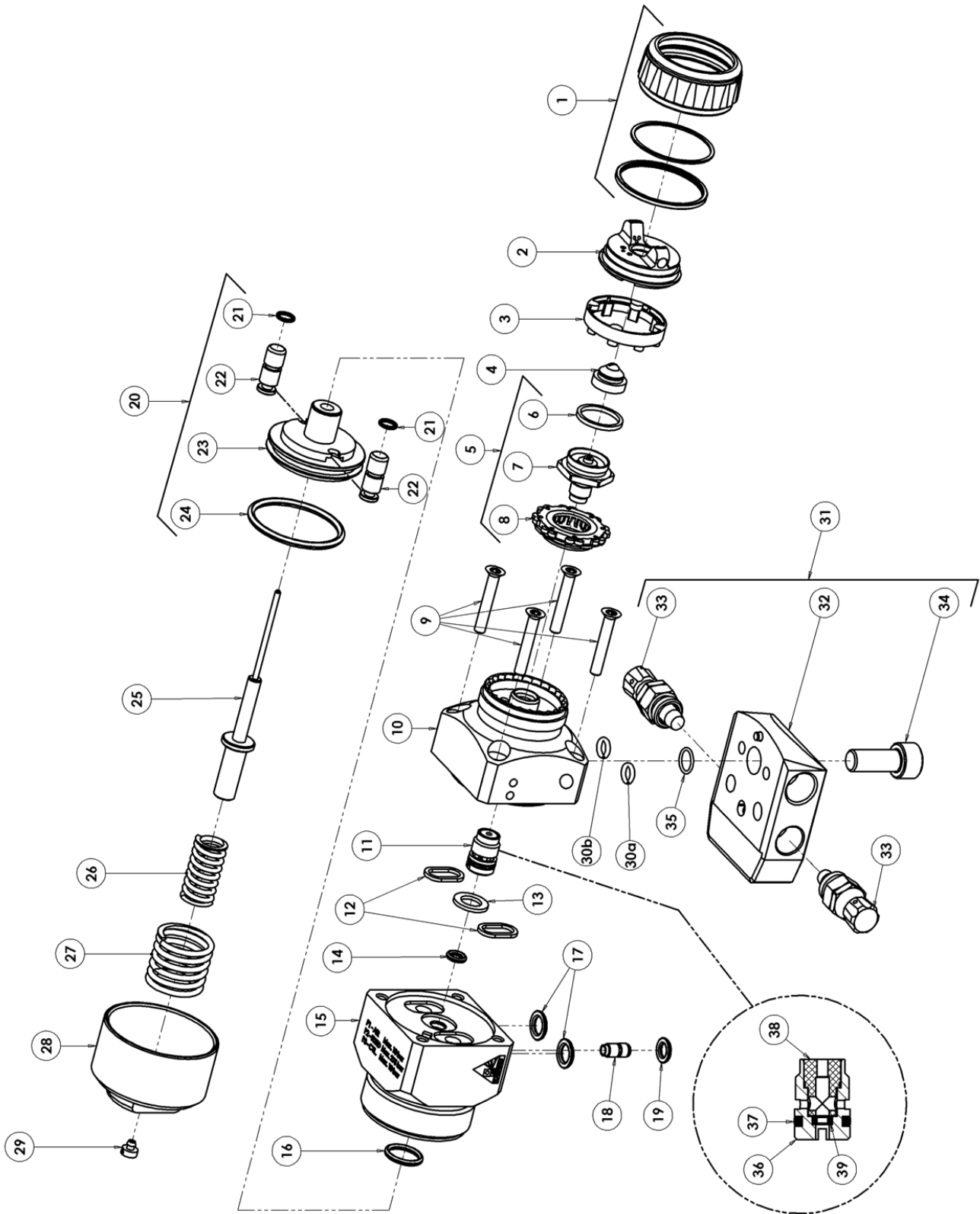
BEMÆRK

Der er anvendt beskyttelses-coatings til opbevaringsbeskyttelse. Skyl udstyrets væskepassager med passende opløsningsmiddel før brug.

MONTERING AF SPRØJTEPISTOL OG MANIFOLD



EKSPLODERET VISNING



RESERVEDELSLISTE

REF.	DELR.	BESKRIVELSE	ANTAL DELE.
1	ADV-403-K	OMLØBERRING MED TÆTNINGER	1
2	54-5890	AA10 LUFTHÆTTE	1
3	SPA-70-K10	INDEKSRING (SÆT MED 10)	1
4	SE TABEL	VÆSKESPIDS	1
5	SPA-69-K	NÅLESÆDEAGGREGAT	1
6	SPA-98-K10	PAKNING (SÆT MED 10)	1
7	-	NÅLESÆDE	1
8	SPA-71-K10	LUFTFORDELERRING (SÆT MED 10)	1
9	S-14190-K4	TORXSKRUE (SÆT MED 4)	4
10	SPA-156-K	SPRØJTEHOVED	1
	SPA-156U-K	SPRØJTEHOVEDRECIRKULATION	1
11	SPA-76	NÅLPAKNING	1
12	SPA-53-K10	PAKNING (SÆT MED 10)	2
13	SPA-97-K10	PAKNING (SÆT MED 10)	1
14	S-28219X-K4	O-RING (SÆT MED 4)	1
15	SPA-65-BL-K	HUS	1
16	S-28220X-K2	O-RING (SÆT MED 2)	1
17	SPA-29X-K4	O-RING (SÆT MED 4)	2
18	SPA-52	LUFTRØR	1
19	S-28223X-K4	O-RING (SÆT MED 4)	1
20	SPA-68-K	STEMPEL	1
21	S-28224X-K4	O-RING (SÆT MED 4)	2
22	SPA-62-K2	LUFTVENTILSTEMPEL (SÆT MED 2)	2
23	-	STEMPEL	1
24	SPA-45X-K2	O-RING (SÆT MED 2)	1
25	SPA-79	VÆSKENÅL	1
26	SPA-77	NÅLEFJEDER	1
27	SPA-13	STEMPELFJEDER	1
28	SPA-67-BL-K	ENDEHÆTTE	1
29	SPA-54	VENTILATIONSDEKSEL	1
30a	SN-71X-K2	O-RING	1
30b		O-RING (KUN HOVEDRECIRKULATION)	2
31	SPA-419-K	SKRUEMANIFOLDAGGREGAT	1
	SPA-419P-K	SKRUEMANIFOLDAGGREGAT MED PROP	1
	SPA-419U-K	RECIRKULATIONSSKRUEMANIFOLDAGGREGAT	1
	SPA-419UP-K	RECIRKULATIONSSKRUEMANIFOLDAGGREGAT MED PROP	1
32	-	MANIFOLD	1
33	SPA-414-K	STYREVENTIL	2
34	SPA-161-K2	LÅSESKRUE (SÆT MED 2)	1
35	-	O-RING (DEL AF SPA-161-K2)	1
36	-	HUS	1

RESERVEDELSLISTE (Forts).

REF.	DELR.	BESKRIVELSE	ANTAL DELE.
37	SPA-29X-K4	O-RING (SÆT MED 4)	1
38	SPA-96-K4	TÆTNING	1
39	SPA-46X-K4	O-RING (SÆT MED 2)	1

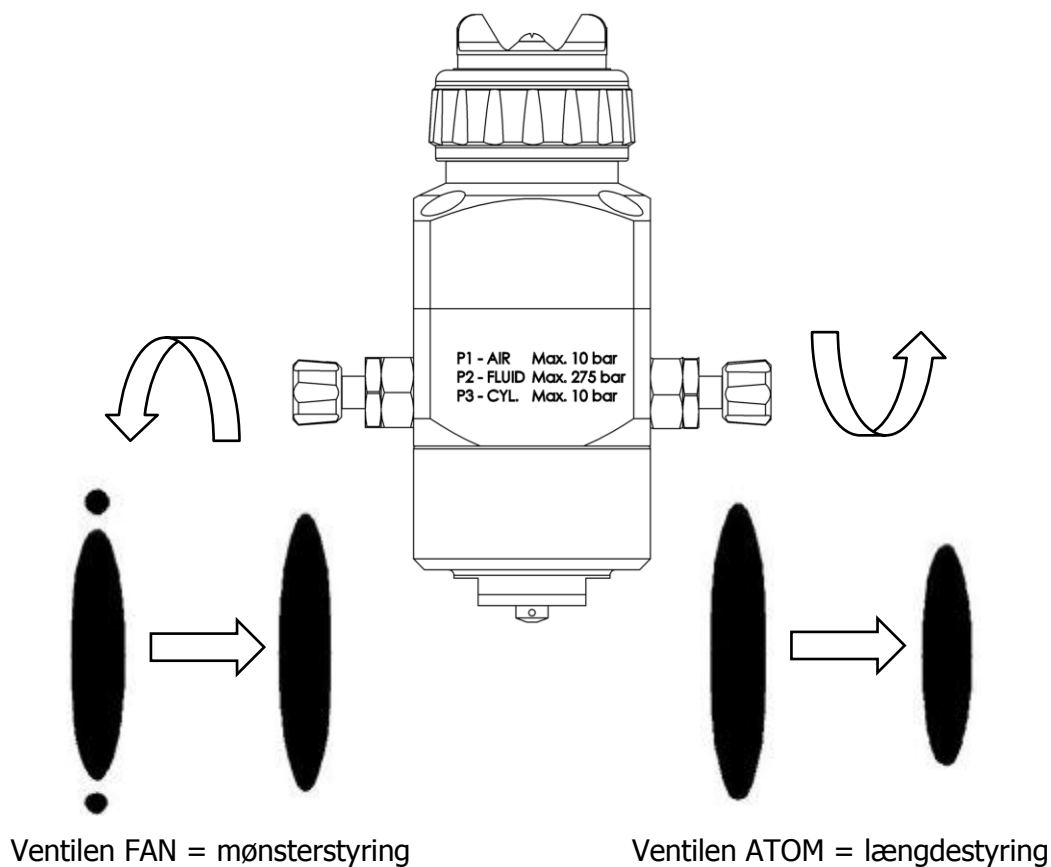
TYPISK INDSTILLING

1. Luftventilen ATOM styrer længden af blæsemønsteret, og ventilen FAN styrer formen af mønsteret. Drej luftkontrolventilerne mod urets retning for at øge lufttrykket, og med urets retning for at reducere trykket.
2. Væskegennemløb kan justeres via pumpetryk, lufttryk og spidsstørrelse.



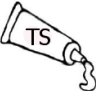

TYPISK STARTSEKVENNS

Skru styregrebene FAN og ATOM til helt lukket position.

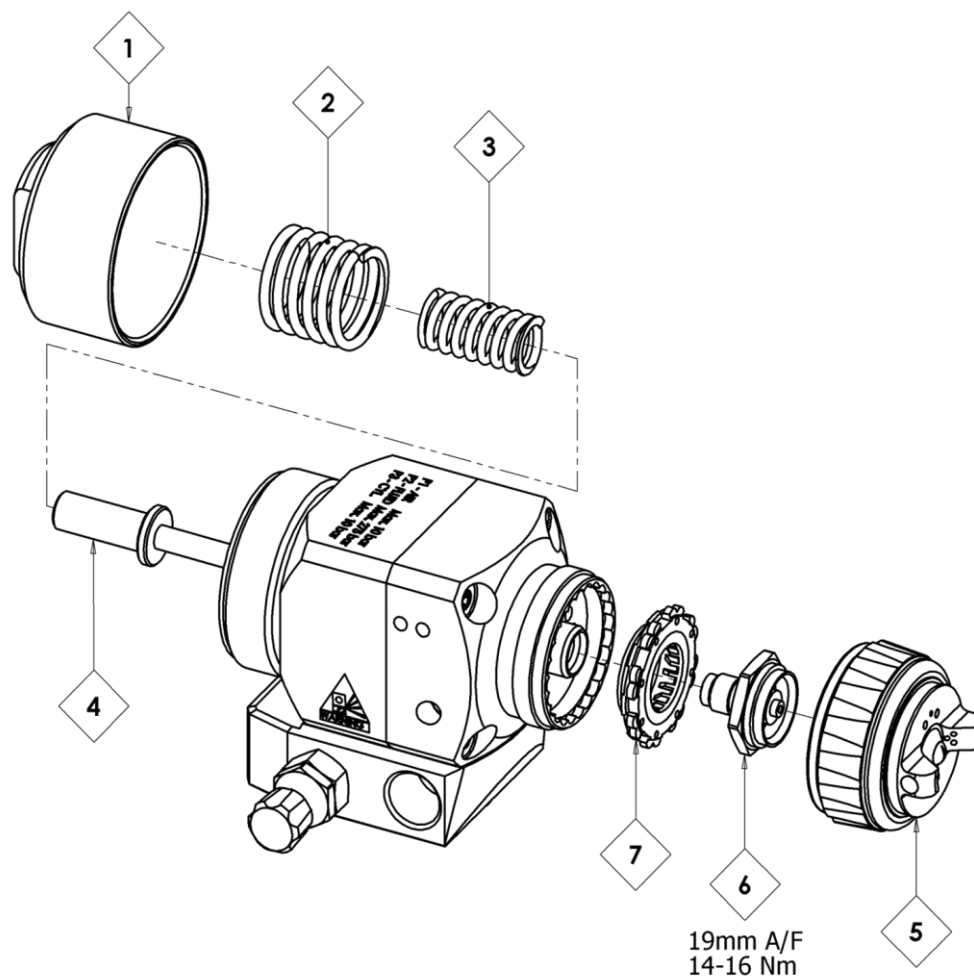
1. Vælg AAA-spidsstørrelse og vinkel med henblik på mønsterstørrelse, gennemløbshastighed og atomisering. Juster væsketryk efter behov.
2. Drej styregrebet FAN udad mod urets retning, indtil bagenderne er fjernet fra mønsteret.
3. Drej styregrebet ATOM som vist for små justeringer af mønsterlængden. (Vi anbefaler under normale omstændigheder, at du skifter spidsen ud med én med en anden vinkel.)



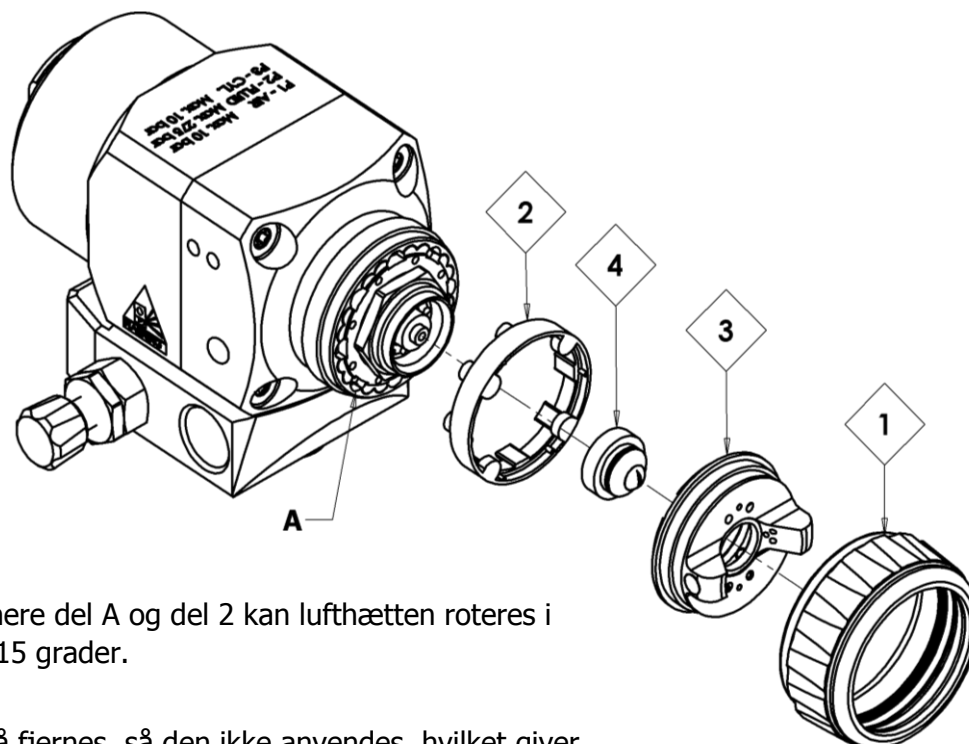
VEDLIGEHOELDELSE AF SPRØJTEPISTOL

NØGLE – VEDLIGEHOELDELSESSYMBOLER	
	Afmonteringsrækkefølge (modsat af monteringsrækkefølge)
#	Elementnummer
	Vaseline
	Gevindforsegling
	Gevindlåser

AFMONTER SPIDS OG NÅL



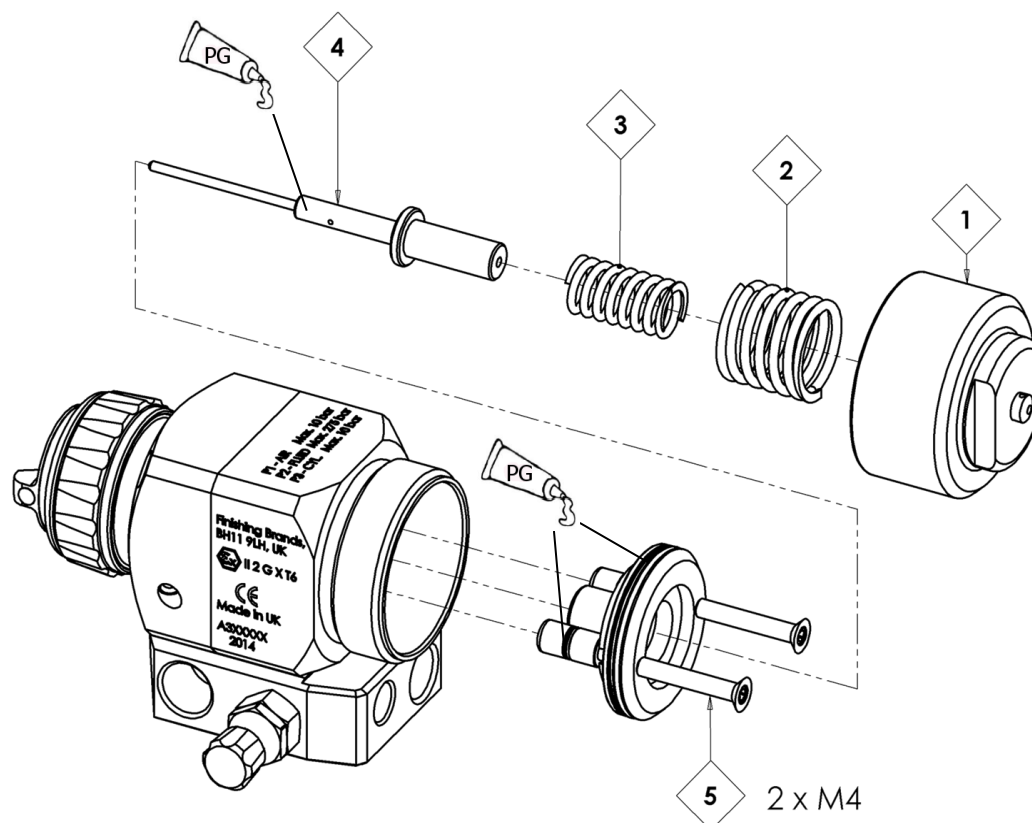
DEMONTERING AF LUFTHÆTTE, SPIDS OG INDEKSERING



Ved at kombinere del A og del 2 kan lufthætten roteres i intervaller på 15 grader.

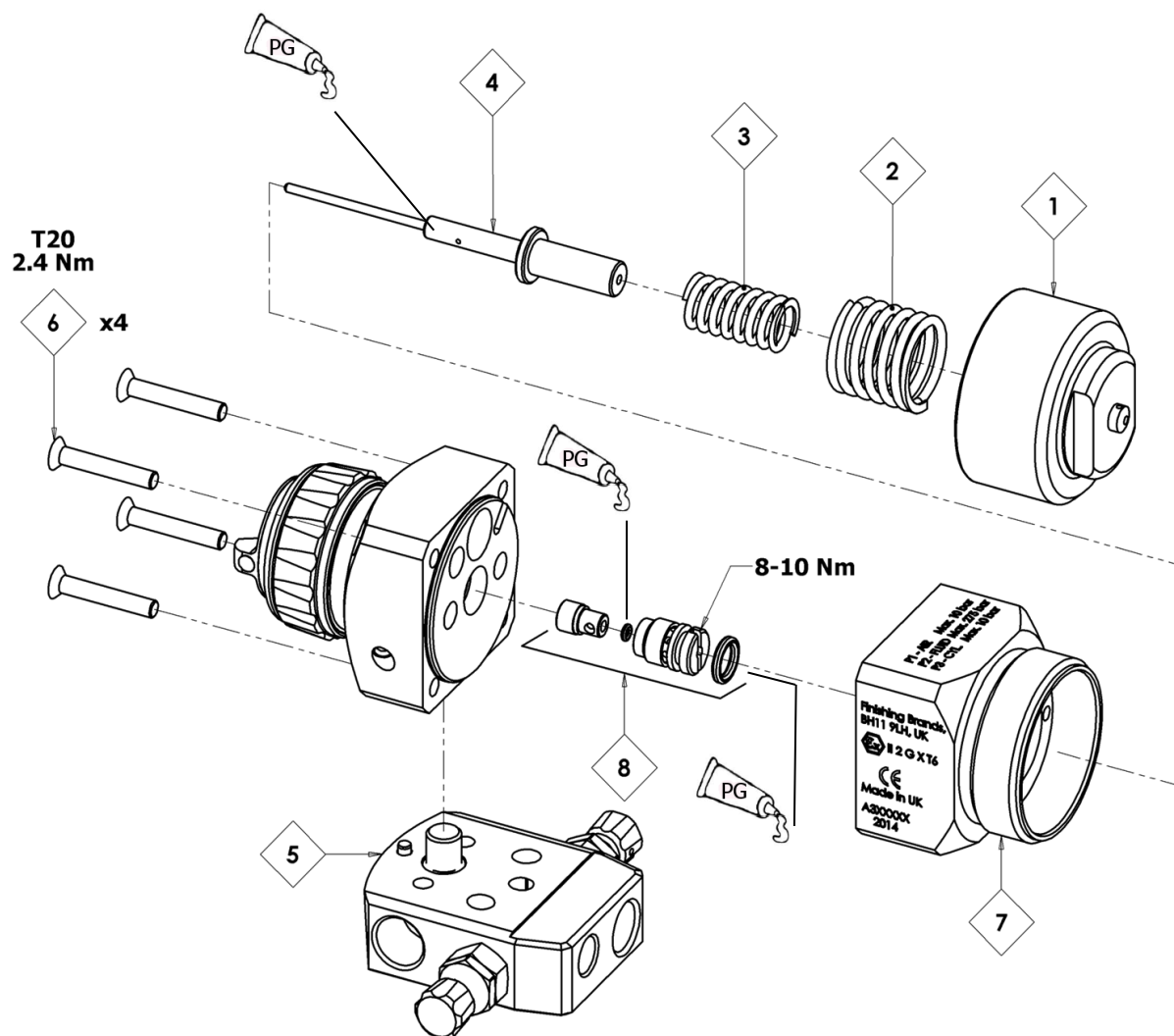
Del 2 kan også fjernes, så den ikke anvendes, hvilket giver mulighed for fri rotation.

AFMONTER STEMPEL



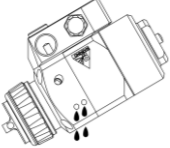
2 x M4
Monter skruer for at fjerne stempel.

AFMONTER PAKNING



FEJLFINDING MEKANISK FUNKTION

GENERELLE FEJL	ÅRSAG	UDBEDRING
Vil ikke sprøjte.	Intet cylinderlufttryk ved pistol.	Kontroller luftforsyning og luftslange.
	Tilstoppet spids.	Udskift eller rengør.
Pistol spytter maling, når den udløses, på grund af ophobning af maling i lufthætte mellem sprøjtninger.	Nålesæde ikke monteret korrekt i pistolhovedet.	Stram til.
	Væskespids-/nålelækage.	Kontroller for skader eller blokering.
Ophobning af maling på væskespids.	Sprøjtetagstype fremmer ophobning.	Henvend dig hos en sprøjteleverandør.
	Beskadiget eller delvist tilstoppet spids.	Kontroller for skader eller blokering.
Ophobning af maling på lufthætte.	Beskadigede lufthættehuller.	Udskift med ny lufthætte.
	Gradvis opbygning af tilbageslag på pistolhoved.	Rengør grundigt.
Lufthætte fyldes op med maling ved aktivering.	Spids ikke korrekt monteret.	Udskift med ny væskespids.
	Spidssæde slidt bagest på spidsen.	
	Væskespids ikke tæt.	Stram til.

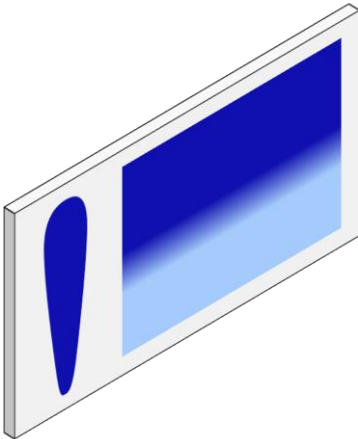
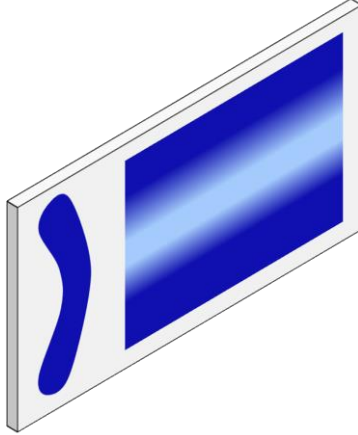
VÆSKEFEJL	ÅRSAG	UDBEDRING
Langsom væskelækage fra nålesæde.	Nålesædets indvendige overflade ridset, beskadiget eller slidt.	Udskift.
	Væskenåls eksterne profil beskadiget eller slidt.	Udskift.
	Kontaminering af nål eller sammenkoblede overflader på sæde forhindrer korrekt tætning.	Rengør grundigt.
Stor væskelækage eller fremspring af væske fra væskespids eller nålesæde, når pistol er slået fra.	Kontaminering af nål eller sammenkoblede overflader på sæde forhindrer korrekt tætning.	Fjern spids og nål, og rengør grundigt.
Langsom væskelækage fra nålepakning, tre mulige steder. 	Væskenåls pakning slidt eller løs.	Spænd eller udskift efter behov.
Pistolen vil ikke lukke.	Væsketryk ligger over pistolens maks. driftstryk.	Reducer væsketrykket.

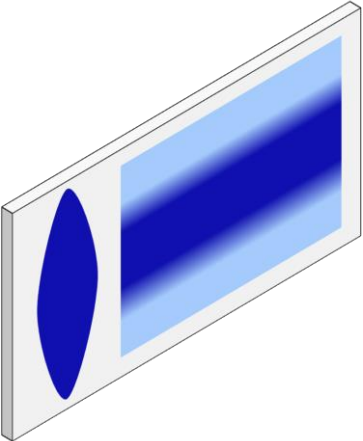
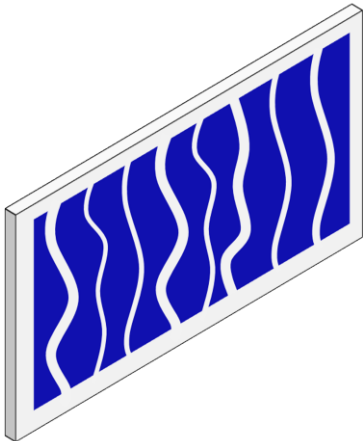
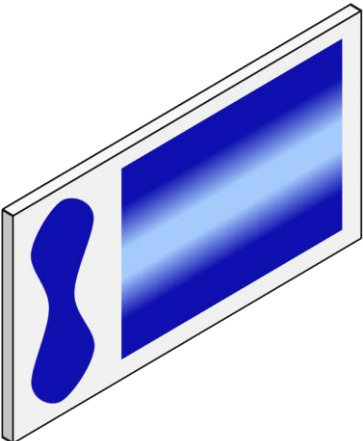
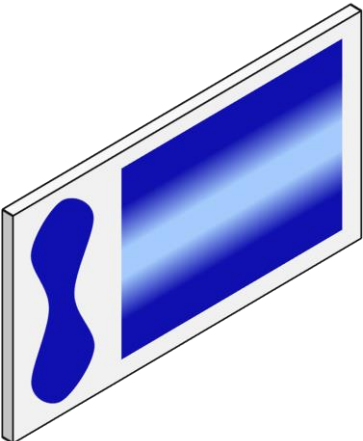
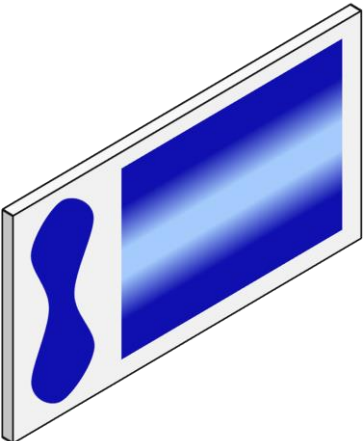
LUFTFEJL	ÅRSAG	UDBEDRING
Lille luftlækage fra lufthætte, når pistol ikke udløses.	Stempel kontamineret og sidder ikke korrekt.	Fjern stempel, og rengør ventilaksel og kontaktflader.
	Stempeltætning beskadiget eller mangler.	Udskift.

SKRUEMANIFOLDFEJL

SAMLINGSFEJL	ÅRSAG	UDBEDRING
Sprøjtepistolen er løs, når den monteres på manifolden.	Låseskruen er ikke blevet strammet.	Stram skrue.
	Låseskruen er slidt.	Udskift vha. låseskruesæt SPA-161-K2.
Sprøjtepistolen kan ikke fjernes fra manifolden.	Låseskruen er stadig på plads.	Fjern låseskrue.

FEJLFINDING AF SPRØJTNING

PROBLEM	ÅRSAG	UDBEDRING
Kraftigt mønster foroven eller forneden. 	Ophobning af materiale i lufthætte, tilstoppede huller eller dyser.	Hætte eller spids lægges i blød i et passende opløsningsmiddel og rengøres grundigt.
	Ophobning af materiale udvendigt på væskedyse eller delvist tilstoppet væskespids.	Væskespids eller lufthætte udskiftes, hvis det er nødvendigt.
		Rengør grundigt.
Kraftigt mønster i højre eller venstre side. 	Venstre eller højre sidelufthuller tilstoppet.	Hætte eller spids lægges i blød i et passende opløsningsmiddel og rengøres grundigt.
	Væskespids er snavset eller beskadiget udvendigt på venstre eller højre side.	Udskift væskespids, hvis det er nødvendigt.

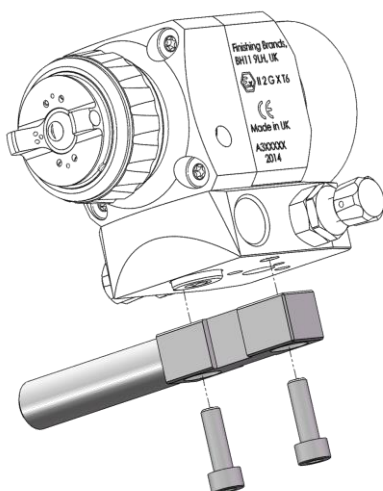
<p>Kraftigt midter- mønster.</p> 	<p>For høj materialestrøm.</p>	<p>Udskift spids.</p>
<p>Stødvis eller ujævn sprøjtning.</p> 	<p>Luft i malingsforsyningslange.</p>	<p>Kontrollér og stram slangetilslutninger ved pumpe.</p>
<p>Opdelt sprøjtemønster</p> 	<p>Delvist blokeret væskepassage eller slange.</p>	<p>Udluft forsyningslangen.</p>
<p>Opdelt sprøjtemønster</p> 	<p>Beskadiget eller beskidt væskespids.</p>	<p>Rengør eller udskift den.</p>
<p>Opdelt sprøjtemønster</p> 	<p>For højt forstøvningsstryk (længdestyring).</p>	<p>Reducer lufttrykket ved at dreje mønsterkontrolventilen med uret.</p>

For stort tilbageslag.	For højt lufttryk.	Reducer lufttrykket.
Løber og flyder ud.	For kraftig væskestrøm.	Reducer spidsstørrelse, eller reducer væsketryk.
	Materiale for tyndt.	Påfør tynde lag/reducer væskegennemløb.
	Pistol vipet.	Anbring pistol vinkelret på arbejde.
Tynd, sandet, grov finish tørrer, før den løber ud.	Pistol for langt fra overflade.	Kontroller afstand.
	For højt lufttryk.	Reducer lufttryk, og kontroller sprøjtemønster.
	Væskestrømmen er for langsom.	Øg væskegennemløb ved at øge væskespidsstørrelse eller forsyningstryk.

MONTERINGSADAPTERFUNKTIONER – SKRUEMANIFOLD

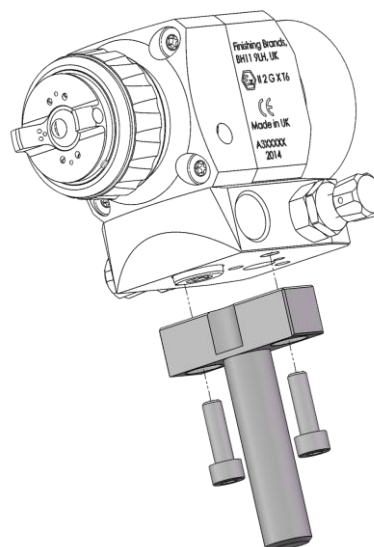
SPA-173-K

Vandret monteringsbøjle og skruer



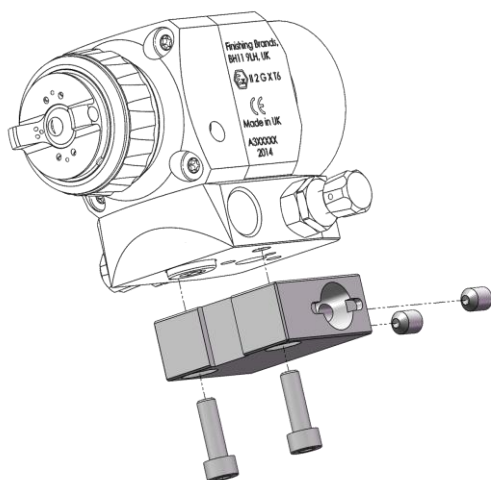
SPA-174-K

Lodret monteringsbøjle og skruer



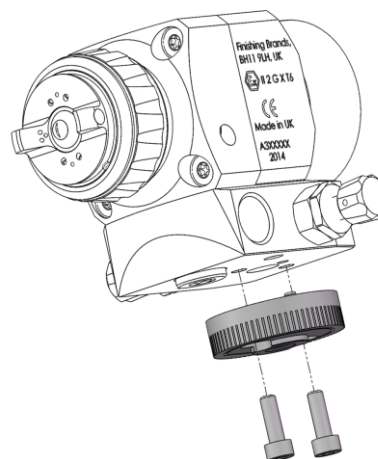
SPA-175-K

Monteringsklods og skruer

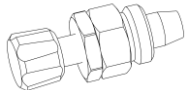

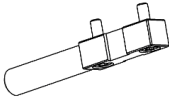












SPA-176-K

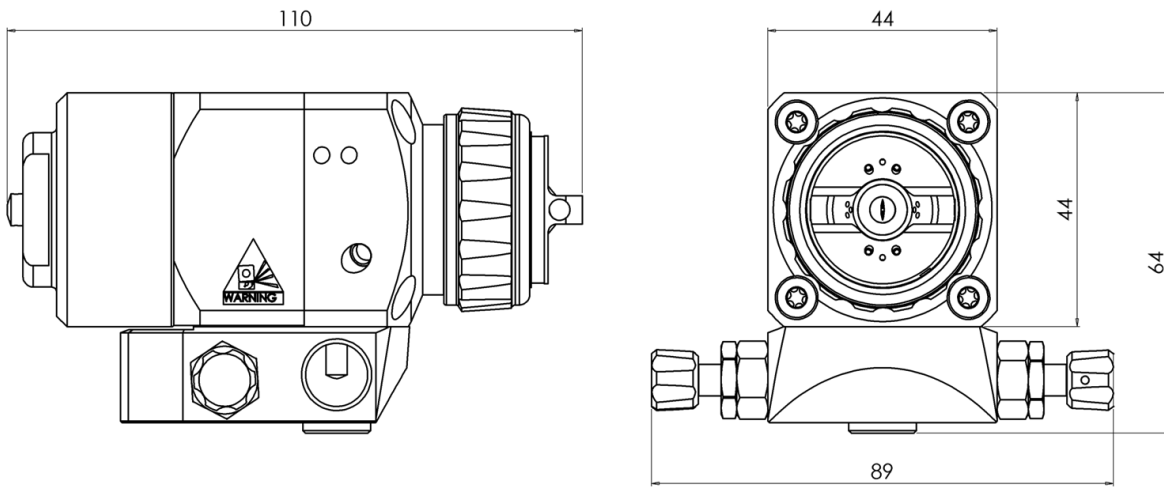
Indeksjustering og skruer



TILBEHØR

DELNR.	BESKRIVELSE	
SPA-414-K	Styreventil	
SPA-423-K	Forstøvnings- og blæsers lavprofilkontrolventiler, erstatter elementer (33) – se eksploderet visning.	
SPA-173-K	Vandret monteringsbøjle og skruer.	
SPA-174-K	Lodret monteringsbøjle og skruer.	
SPA-175-K	Monteringsklods og skruer.	
SPA-176-K	Indeksjustering og skruer.	
SPA-115 SPA-116	1/4" NPT-NPS Bøjning 275 bar MWP. 1/4" NPT-BSP	
54-3655 54-1835	Hus og filter Filterelement Filter 1/4" NPS M-F 100 mikron 400 bar.	
H-5811 H-5813 H-5813-10	1m 7.5m 10m Airless-slange 4,7 mm (huldiameter) 1/4" NPS F, 350 bar MWP.	
H-5818 H-5819	7.5m 10m Airless-slange 6,4 mm (huldiameter) 1/4" NPS F, 325 bar MWP.	
4900-5-1-K3	Rengøringsbørste (SÆT MED 3)	
DSG-4003	Spidsrensere(SÆT MED 12)	
KK-4584	Pistolrensesæt	

DIMENSIONER



BEMÆRKNINGER

BEMÆRKNINGER

GARANTIPOLITIK

Binks-produkter er dækket af Finishing Brands' etårige begrænsede garanti på materialer og forarbejdning. Hvis der anvendes reservedele eller tilbehør fra andre end Finishing Brands, ophæves alle garantier. Specifikke garantioplysninger kan fås ved henvendelse til nærmeste Finishing Brands-kontor, som er anført nedenfor.

Finishing Brands forbeholder sig ret til at ændre udstyrsspecifikationerne uden forudgående varsel. DeVilbiss, Ransburg, BGK og Binks er registrerede varemærker tilhørende Carlisle Fluid Technologies, der driver virksomhed under navnet Finishing Brands.

© 2015 Carlisle Fluid Technologies, under navnet Finishing Brands.

Alle rettigheder forbeholdes.



Binks er en del af Finishing Brands, som er førende i verden inden for innovative sprøjtefinishtechnologier. Hvis du ønsker teknisk assistance eller at finde en autoriseret forhandler, bedes du henvende dig til et af vores internationale salgs- og kundesupportkontorer nedenfor.

USA/Canada

www.binks.com
info@finishingbrands.com
Gratis tlf.: 1-800-992-4657
Gratis fax: 1-888-246-5732

Mexico

www.finishingbrands.com.mx
sales@finishingbrands.com.mx
Tlf.: 011 52 55 5321 2300
Fax: 011 52 55 5310 4790

Brasilien

www.devilbiss.com.br
sales@devilbiss.com.br
Tlf.: +55 11 5641 2776
Fax: +55 11 5641 1256

Storbritannien

www.finishingbrands.eu
info@finishingbrands.eu
Tlf.: +44 (0)1202 571 111
Fax: +44 (0)1202 573 488

Frankrig

www.finishingbrands.eu
info@finishingbrands.eu
Tlf.: +33(0)475 75 27 00
Fax: +33(0)475 75 27 59

Tyskland

www.finishingbrands.eu
info@finishingbrands.eu
Tlf.: +49 (0) 6074 403 1
Fax: +49 (0) 6074 403 281

Kina

www.finishingbrands.com.cn
mkt@finishingbrands.com.cn
Tlf.: +8621-3373 0108
Fax: +8621-3373 0308

Japan

www.ransburg.co.jp
binks-devilbiss@ransburg.co.jp
Tlf.: 081 45 785 6421
Fax: 081 45 785 6517

Australien

www.finishingbrands.com.au
sales@finishingbrands.com.au
Tlf.: +61 (0) 2 8525 7555
Fax: +61 (0) 2 8525 7575

