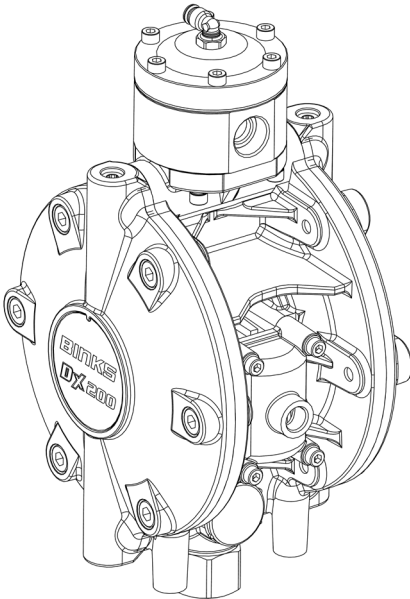
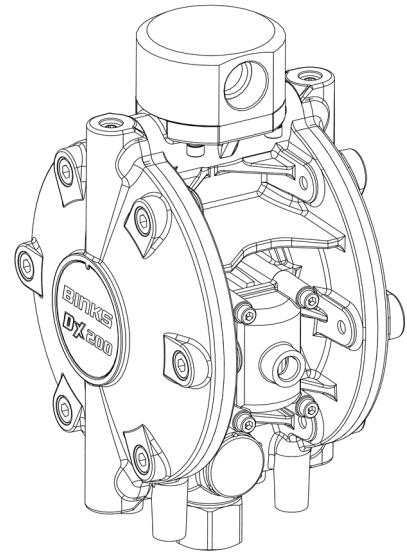


DX200

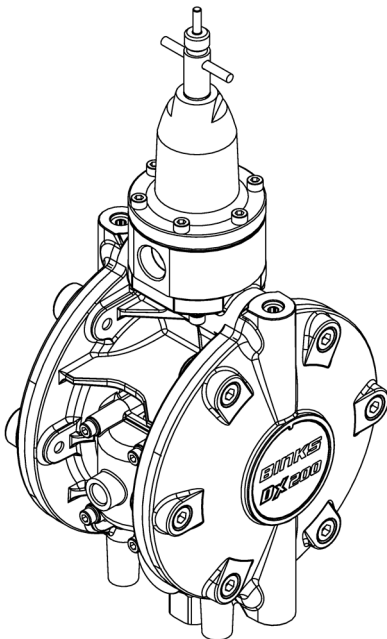
Bomba de diafragma de acero inoxidable



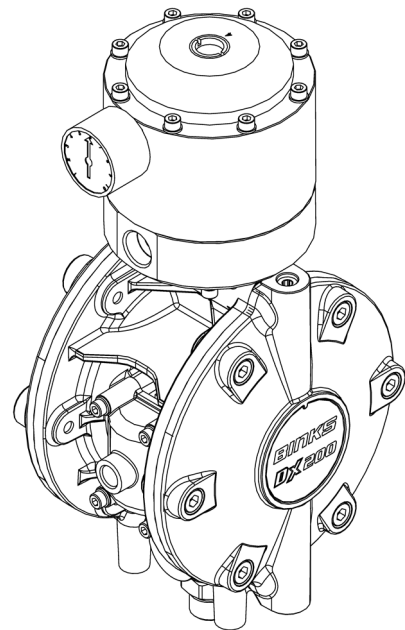
DX200SR



DX200SN



DX200SM



DX200SP

Patente N.º US9447780

#N/A

#N/A

MX

#N/A

#N/A

#N/A

#N/A

#N/A

II 2 G Ex h IIB T4 Gb

#N/A

Element Materials Technology (0891)
#N/A

#N/A

Carlisle Fluid Technologies UK Ltd,
Ringwood Road,
Bournemouth, BH11 9LH. UK

#N/A



#N/A

#N/A

#N/A




#N/A

A handwritten signature in black ink, appearing to read 'D Smith'.

D Smith
3/5/17

#N/A

Bournemouth, BH11 9LH, UK

 #N/A	 #N/A	#N/A
#N/A	#N/A	#N/A
 #N/A		

#N/A



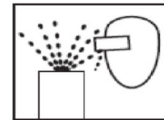
#N/A



#N/A



#N/A



#N/A



#N/A



#N/A



#N/A



#N/A



#N/A



#N/A



#N/A



#N/A



#N/A



#N/A



#N/A



#N/A



#N/A



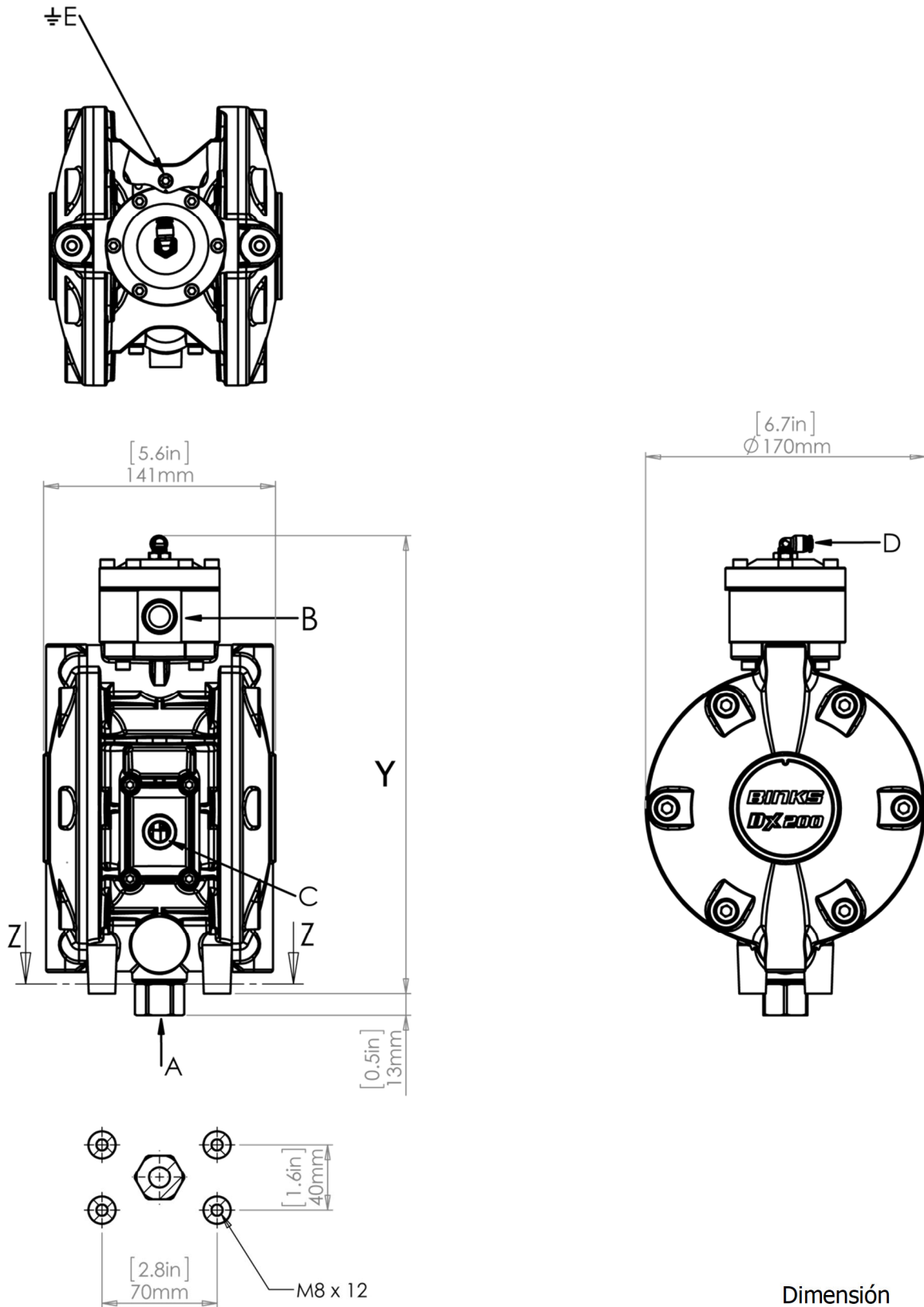
#N/A

#N/A

Especificaciones

	Relación:	1:1
	Presión máxima del aire de entrada:	7 Bar [100 psi]
	Presión máxima de fluido:	7 Bar [100 psi]
	Desplazamiento por ciclo:	0.20 Litres [0.05 US gall]
	Salida a 60 ciclos/min:	12 Litres/min [3.17 US gall/min]
	Máx. ciclos por minuto recomendados en funcionamiento continuo:	25
	Máx. ciclos por minuto recomendados en funcionamiento intermitente:	60
A	Conexión de la entrada de fluido:	1/2" BSPP hembra
B	Conexión de la salida de fluido:	1/2" BSPP hembra
C	Conexión de la entrada de aire:	1/4" Universal (BSPP/NPSM) hembra
D	Conexión del piloto del regulador de fluido:	Ø4mm [Ø5/32"]
	Elevación máxima seco/húmedo:	4.6m [15.1ft] / 7.5m [24.6ft]
	Volumen de aire por ciclo a 6,9 bar/100 psi:	2.83 l/min [0.1 SCFM]
	Caudal de aire a 25 ciclos/min, 6,9 bar/100 psi:	71 l/min [2.5 SCFM]
	Caudal de aire a 60 ciclos/min, 6,9 bar/100 psi:	139 l/min [4.9 SCFM]
	Calidad de aire recomendada ISO 8573.1 Clase 3.3.2:	Suciedad: 5 µm
		Agua: -20°C@7bar (940ppm)
		Aceite: 0.1mg/m ³
		Sin lubricar
	Nivel sonoro a 30 ciclos/min, 7 bar (100 psi):	71.2 dBA Leq
E	Resistencia de la conexión a tierra:	<1Ω
	Peso:	8.05Kg [17.75 lb's]
	Intervalo de temperaturas	0 - 40 °C [32 - 104 °F]

Instalación



SECTION Z-Z

	Dimensión
	Y
DX200SN	249mm
DX200SR	270mm
DX200SM	379mm
DX200SP	339mm

Antes del uso

Este producto debe ser enjuagado con un solvente compatible apropiado antes del uso.

Monte la bomba firmemente y colóquela a una altura que sea cómoda para el mantenimiento.

Conecte mangueras flexibles a todos los conectores. Conecte un suministro de aire regulado a la conexión de aire.

Ajuste la bomba a velocidad lenta y cebe la bomba para eliminar el aire antes de aumentar la presión.

Piloto de aire del regulador de fluido

Ajuste la presión de aire del regulador para obtener el caudal de fluido deseado.

La presión de entrada de la bomba debe ser de 1 bar [15 psi] más.

Condiciones especiales para un uso seguro en zonas con atmósferas potencialmente explosivas:

Puesta a tierra de la bomba

La bomba debe estar conectada a tierra en todo momento. La resistencia debe ser de $<1\Omega$ medida con un ohmímetro en la conexión a tierra

Conexión de tierra, Pieza N° Binks 0114-011798

Sección de pintura – Materiales de construcción**DX200S# Bombas**

Ítem	Material
Insertos del cuerpo de la bomba	Acero inoxidable
Tapa	Acero inoxidable
Diafragmas	PTFE
Sellos	FKM/PE
Bola y resorte de la válvula	Acero inoxidable
Tapones de la tapa	Acero inoxidable
Jaula de la bola	(Acetal) POM
Regulador de fluido y cámara de pulsación	Acero inoxidable

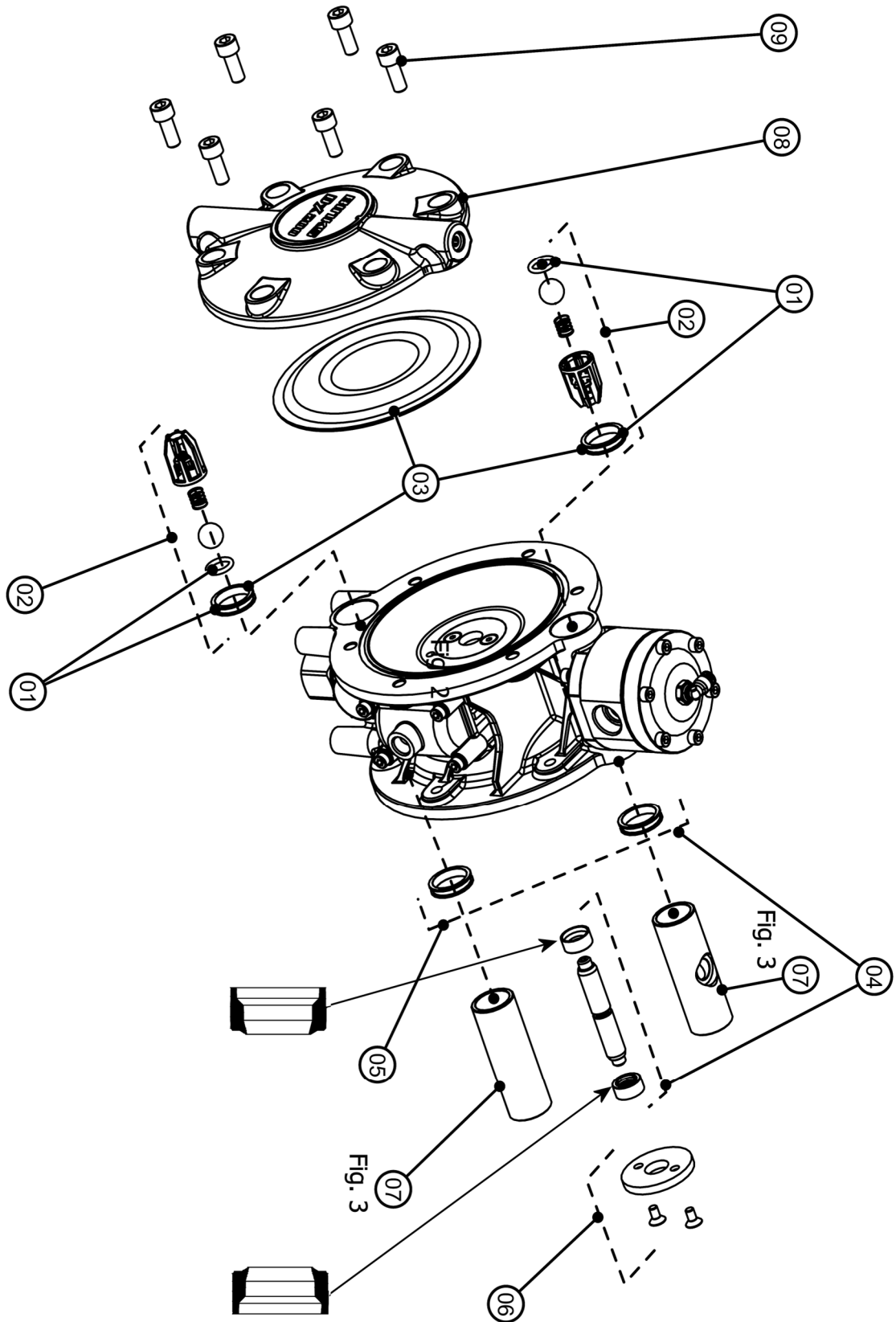
DX200SE# Bombas

Ítem	Material
Insertos del cuerpo de la bomba	Acero inoxidable
Tapa	Acero inoxidable
Diafragmas	PTFE
Sellos	PU/PE
Bola de la válvula	PU
Tapones de la tapa	Acero inoxidable
Jaula de la bola	(Acetal) POM

Piezas de Repuesto

Ítem	Pieza Núm.	Descripción
1	DXK-222	Kit de sellos, válvula de retención x 4
	DXK-260	Kit de juntas, válvula de retención de esmalte x 4
2	DXK-223	Kit de válvula de retención x 4
	DXK-262	Kit de válvula de retención de esmalte x 4
3	DXK-224	Kit de diafragma x 2
4	DXK-225	Kit de eje y sello
5	DXK-226	Kit de sellos, tapa x 4
6	DXK-206	Tapas y tornillos x2
7	DXK-283	Insertos de acero inoxidable
8	DXK-227	Tapa x 1 - Incluye artículo 5 x 2
9	DXK-207	Pernos de la tapa x 12

Piezas de Repuesto



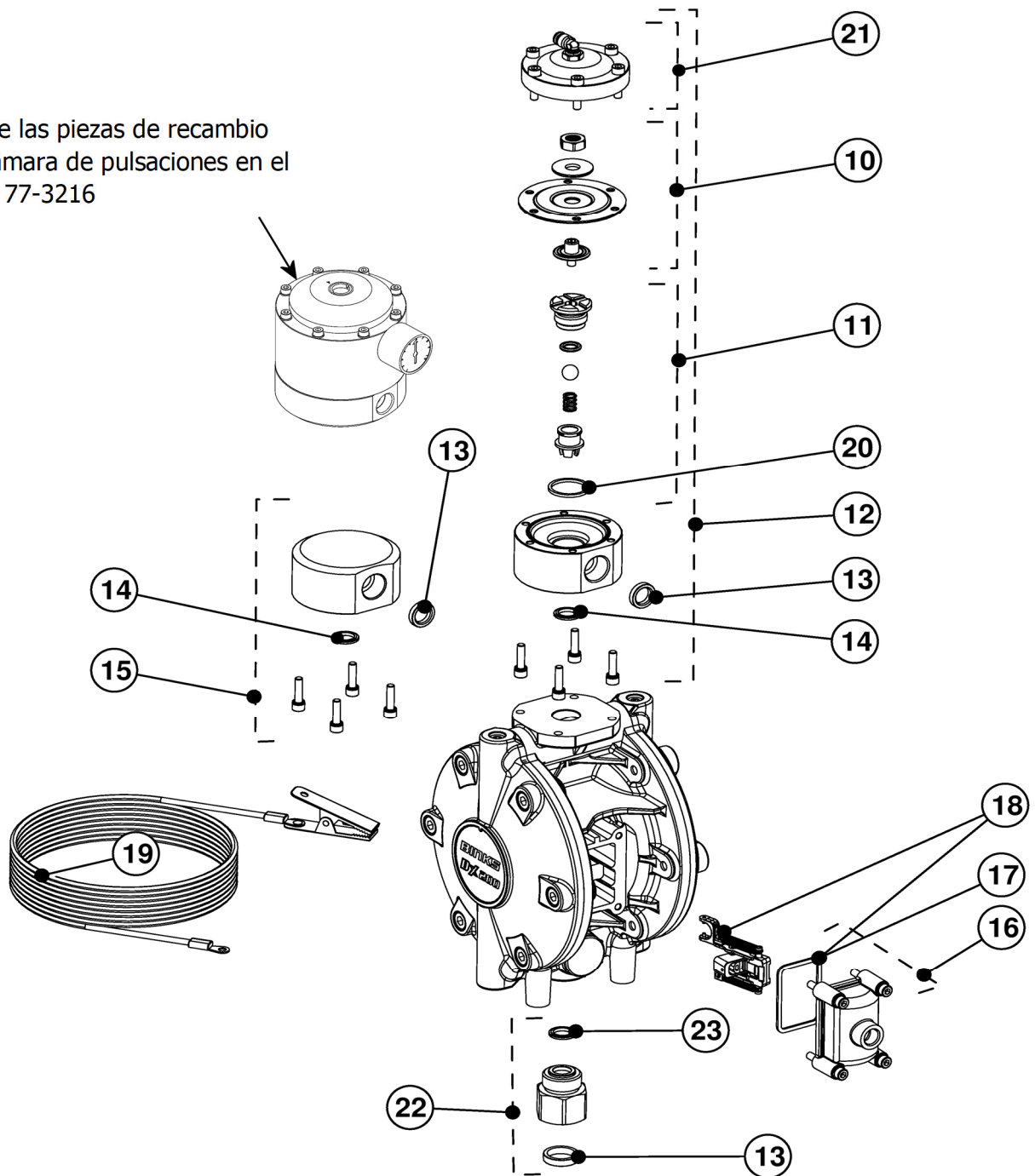
Piezas de Repuesto

Elemento	Pieza Núm.	Descripción
10	DXK-213	Conjunto de diafragma
11	DXK-214	Inserto del regulador
12	DXK-228	Conjunto de regulador de fluido
13	DXK-229	Junta de entrada/salida x 4
14	DXK-230	Junta de inserto x 4
15	DXK-231	Conjunto sin regulación
16	DXK-18	Tapa, junta y tornillos
17	DXK-25	Junta x 4
18	DXK-216	Kit de válvula de aire
19	0114-011798	Cable de tierra 4 m
20	DXK-215	Junta x 4
21	DXK-212	Tapa y tornillos del regulador
22	DXK-232	1/2" Kit de conector de entrada de hembra con juntas

Piezas de Repuesto

Nota:

Consulte las piezas de recambio de la cámara de pulsaciones en el manual 77-3216

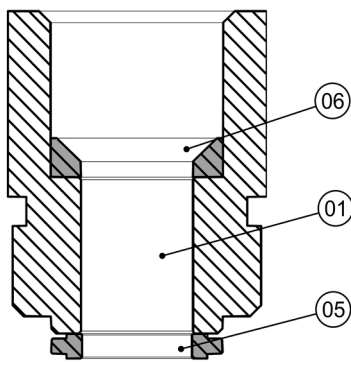


Piezas de Repuesto

Ítem	Pieza Núm.	Descripción
1	DXK-232	1/2" Kit de conector de entrada de hembra con juntas
2	DXK-233	1/2" Kit de conector de entrada de macho con juntas
3	DXK-234	3/4" Kit de conector de entrada de hembra con juntas
4	DXK-235	1/2" - 3/8" Kit de conector de entrada de macho con juntas
5	DXK-230	Junta x 4
6	DXK-229	Junta x 4
7	DXK-221	Junta x 4

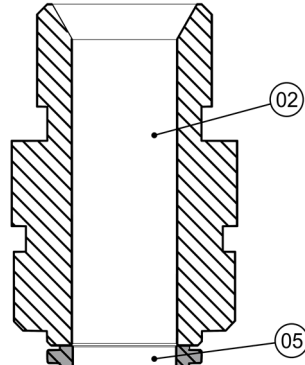
Conectores de entrada

1/2" BSPP hembra



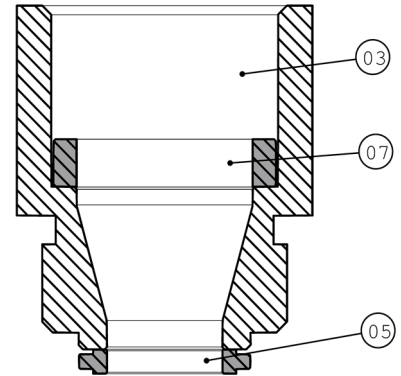
Entrada de bomba

1/2" BSPP macho



Entrada de bomba

3/4" BSPP hembra

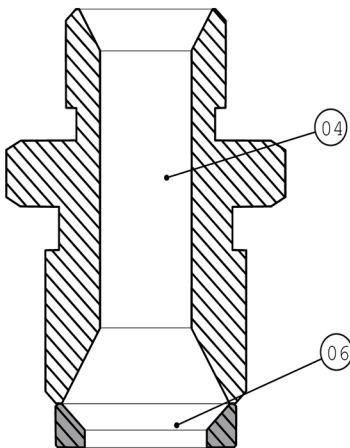


Entrada de bomba

Accesorios

Adaptador de salida

Kit de conector de entrada de macho con juntas



Salida de bomba

Mantenimiento

Símbolos de mantenimiento



= Orden de desmontaje
= (se monta en Orden inverso)



= Engrasar (AGMD-010)

Fig. 1

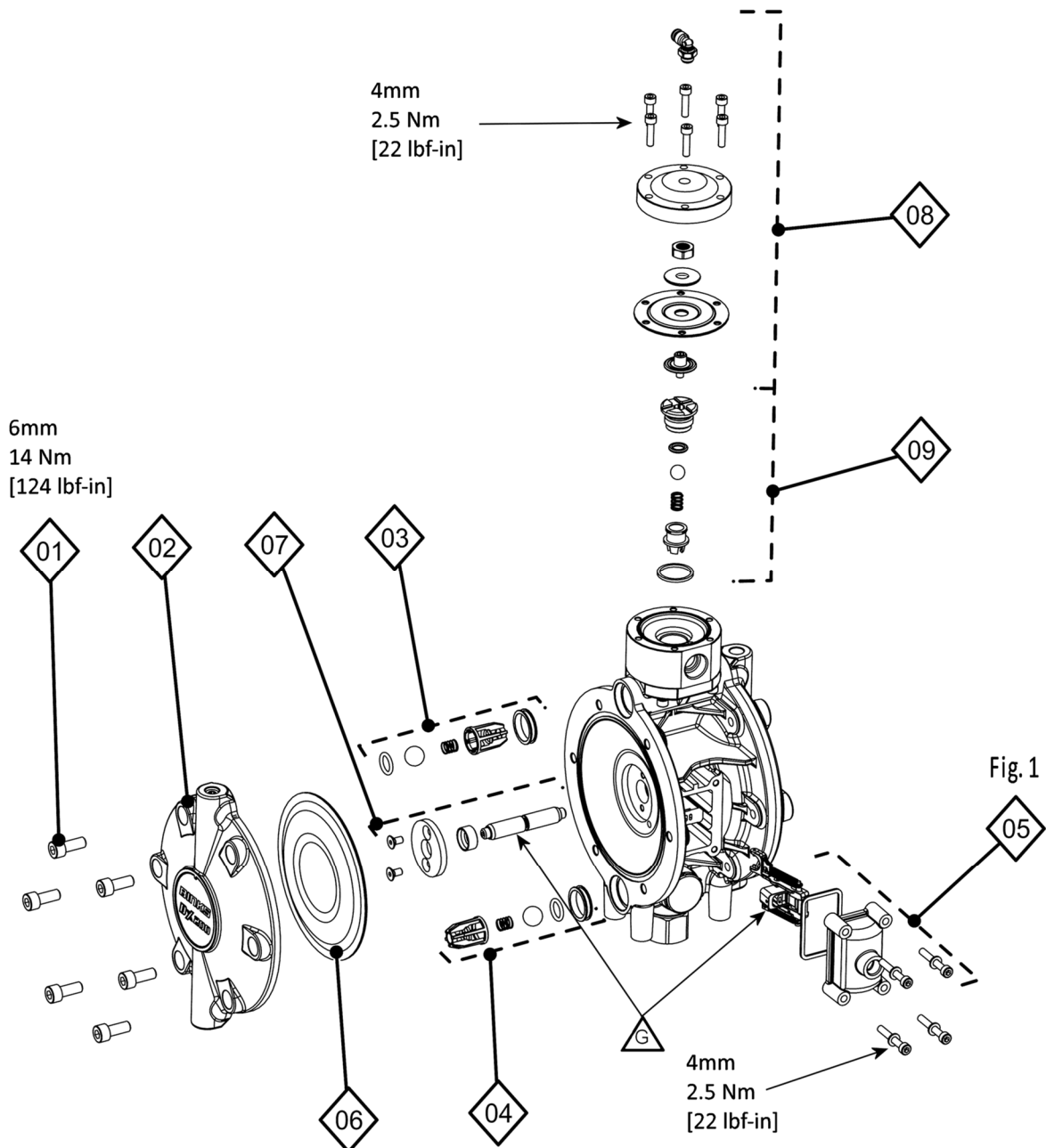
= consulte la figura

13MM

= Tamaño de la llave/del vaso

8 Nm

= Torque requerido



Mantenimiento

Figura 1

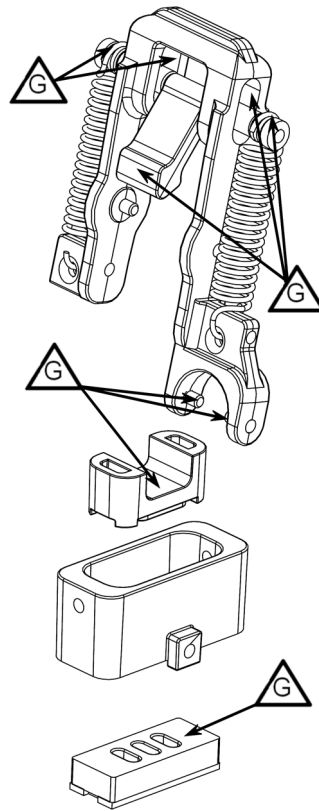
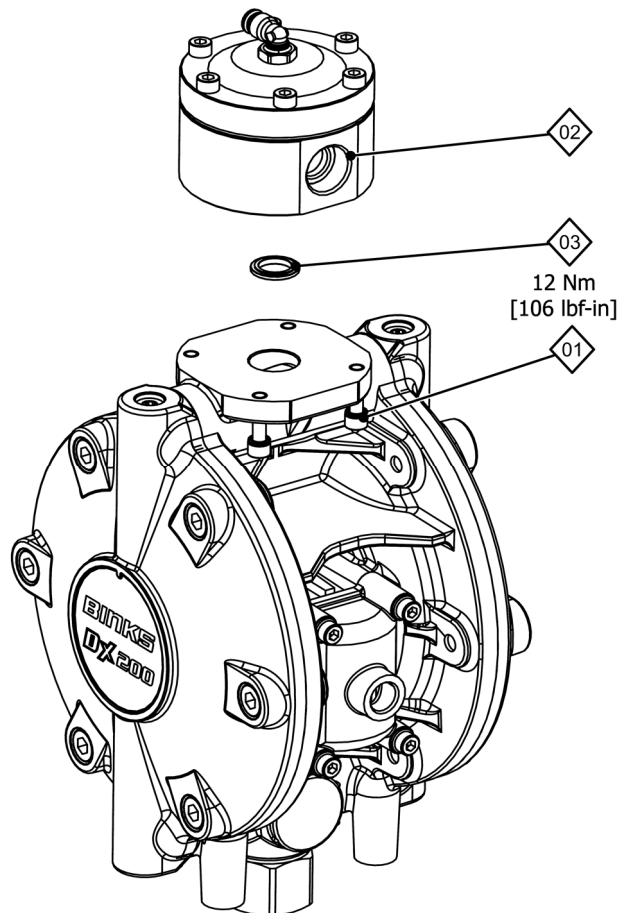
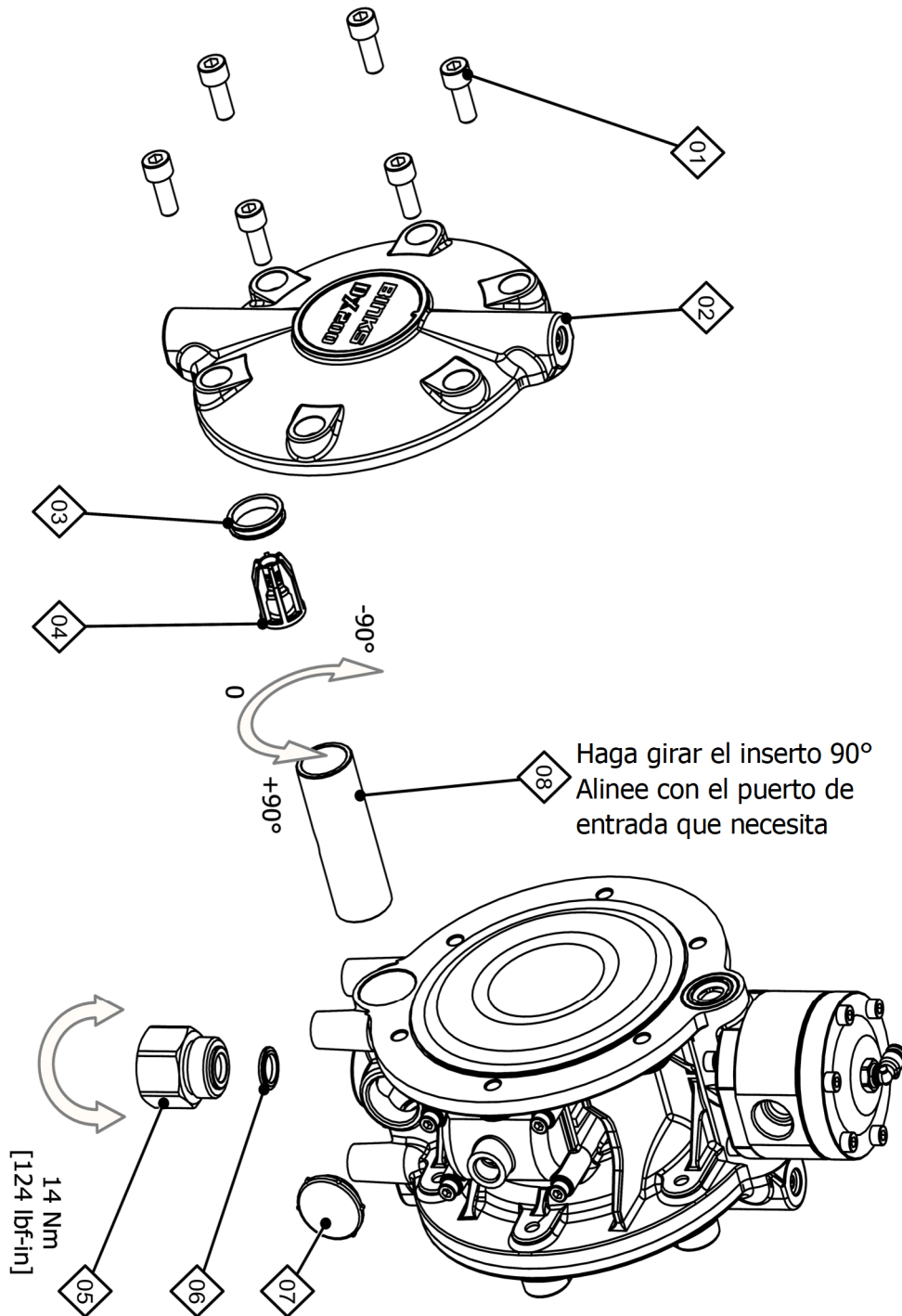


Figura 2



Mantenimiento

Figura 3



Periodo típico	Operación recomendada
Mensual	<ul style="list-style-type: none"> - Comprobar que no hay fugas de fluido o aire - Comprobar el funcionamiento de la bomba - Comprobar que no hay ruidos mecánicos excesivos - Comprobar que no hay pulsaciones excesivas de presión de fluido
6 meses	<p>Realizar una prueba de detención de la bomba para confirmar su correcto funcionamiento; la bomba debe detenerse cuando se cierra el gatillo de la pistola y no hay flujo de fluido. Si la bomba no se detiene, inspeccionar las válvulas de retención de bola, y cambiar piezas según sea necesario.</p> <ul style="list-style-type: none"> - Comprobar que el regulador de fluido ajusta correctamente la presión del fluido. - Sustituir si está defectuoso.
12 Meses	<ul style="list-style-type: none"> - Cambiar los diafragmas - Cambiar el asiento y el diafragma del regulador de fluido - Cambiar el eje central y las juntas - Cambiar las válvulas de retención - Inspeccionar y cambiar si es necesario: Módulo de la válvula de aire

Localización de fallos

Síntoma	Posible causa	Solución
La bomba no puede cebarse	<ul style="list-style-type: none"> a. Entra aire en la manguera de succión/colector b. La bola o el asiento de la válvula de retención están dañados 	<ul style="list-style-type: none"> a. Comprobar las conexiones de las mangueras b. Inspeccionar y limpiar las bolas/los asientos
La bomba no funciona	<ul style="list-style-type: none"> a. No hay suministro de aire o fluido b. Válvula de aire desgastada o defectuosa 	<ul style="list-style-type: none"> a. Comprobar las válvulas de bola de los suministros de aire y fluido y las mangueras de alimentación. b. Cambiar el módulo de la válvula de
La bomba funciona pero con pulsaciones excesivas	<ul style="list-style-type: none"> a. Entra aire en la manguera de fluido, restricción en el suministro de aire b. Válvulas de retención de fluido dañadas c. Eje central/juntas desgastados d. Válvula de aire desgastada 	<ul style="list-style-type: none"> a. Comprobar las juntas y las conexiones de las mangueras. Comprobar el suministro de aire b. Retirar, limpiar e inspeccionar el asiento, la bola, y la jaula de la bola. Cambiar las piezas sospechosas o desgastadas c. Cambiar el eje y las juntas d. Cambiar el módulo de la válvula de aire

Selección de bomba simple

DX200

S	N
---	---

 -

1

Cuerpo de la bomba

S	Acero inoxidable
SE	Acero inoxidable – Esmalte

Reguladores de aire

Para su uso con

-	Sin regulador	DX200##
1	1 regulador	DX200#N & P
2	2 reguladores	DX200#R
22	2 reguladores	DX200#N
3	3 reguladores	DX200#R

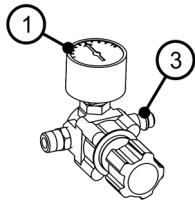
Regulador de fluido

R	Regulador
N	Sin regulador
M	Regulador Manual
P	Cámara de pulsaciones

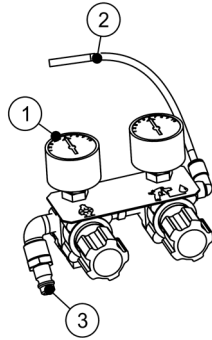
Nota

Las versiones DX200SER y DX200SEM del regulador de fluido no son aptas para el uso con esmalte

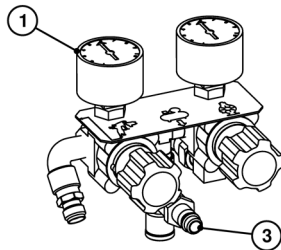
Reguladores de aire



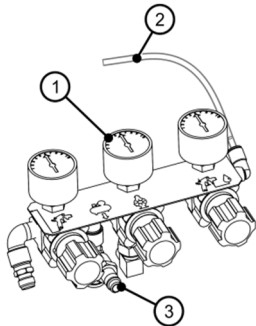
DXA-AC1-200 1 regulador
– Bomba



DXA-AC2-200 2 reguladores
– Bomba
– Regulador de fluido



DXA-AC22-200 2 reguladores
– Bomba
– Pistola pulverizadora



DXA-AC3-200 3 reguladores
– Bomba
– Pistola pulverizadora
– Regulador de fluido

Elemento	Pieza Núm.	Descripción
1	GA-382-P	Manómetro
2	S-1817	Manguera Ø4 mm
3	MPV-10	Vástago QD 1/4" macho

NOTAS

#N/A

#N/A

#N/A

#N/A

#N/A



#N/A

#N/A
#N/A

#N/A
#N/A

#N/A
#N/A

#N/A
#N/A

#N/A
#N/A

#N/A
#N/A

#N/A
#N/A

#N/A
#N/A

#N/A
#N/A

